



CỤC THỐNG KÊ
THỐNG KÊ TỈNH ĐẮK LẮK

**BÁO CÁO
TÌNH HÌNH KINH TẾ - XÃ HỘI
THÁNG 01 NĂM 2026**



Tháng 02-2026

Số: /BC-TKT

Đắk Lắk, ngày tháng 02 năm 2026

BÁO CÁO
Tình hình kinh tế - xã hội tháng 01 năm 2026

Hoà chung với không khí cả nước chào mừng thành công của Đại hội Đảng toàn quốc lần thứ XIV, chính quyền và nhân dân tỉnh Đắk Lắk đã sôi nổi phát động phong trào thi đua lao động, sản xuất và công tác trên mọi lĩnh vực. Tinh thần chủ động, sáng tạo và đoàn kết được lan tỏa mạnh mẽ, trở thành động lực thúc đẩy phát triển kinh tế – xã hội, nâng cao đời sống người dân. Nhiều công trình, sáng kiến và mô hình hiệu quả được triển khai đạt được những thành tích thiết thực chào mừng sự kiện trọng đại của đất nước.

Thực hiện Chỉ thị số 55-CT-TW ngày 22/12/2025 của Ban Bí thư về việc tổ chức Tết Nguyên Đán Bính Ngọ năm 2026; Chỉ thị số 36/CT-TTg ngày 01/01/2025 của Thủ tướng Chính phủ về việc tăng cường các biện pháp bảo đảm đón Tết Nguyên Đán Bính Ngọ năm 2026 vui tươi, lành mạnh, an toàn, tiết kiệm. Tình hình kinh tế - xã hội tỉnh trước Tết Nguyên Đán Bính Ngọ diễn biến sôi động. Chỉ số sản xuất công nghiệp; tổng mức bán lẻ và doanh thu dịch vụ tiêu dùng tăng cao do nhu cầu sản xuất và tiêu dùng. Các hoạt động mua sắm chuẩn bị Tết của người dân diễn ra sôi nổi, hàng hóa dồi dào, phong phú, sức mua của người dân tăng. Nhiều lễ hội văn hoá, thể thao và du lịch được tổ chức với không khí vui tươi, chào mừng thành công của Đại hội Đảng toàn quốc lần thứ XIV. Khách du lịch đến với tỉnh tiếp tục tăng cao. Các hoạt động an sinh xã hội được triển khai kịp thời, hiệu quả, an ninh trật tự xã hội được đảm bảo, quốc phòng được giữ vững. Tuy nhiên, sản xuất vụ Đông Xuân 2025-2026 còn chậm tiến độ so với cùng kỳ; dịch bệnh trên gia súc, gia cầm vẫn còn xảy ra ở một số địa phương trên địa bàn tỉnh; số người chết do tai nạn giao thông tăng so với cùng kỳ năm trước.

1. Sản xuất nông, lâm nghiệp và thủy sản

Sản xuất nông, lâm nghiệp và thủy sản tháng 01 năm 2026 diễn ra trong điều kiện thời tiết thuận lợi cho công tác gieo trồng cây hàng năm vụ Đông xuân năm 2026; chăn nuôi gia súc, gia cầm phát triển ổn định, dịch bệnh được kiểm soát; Hoạt động lâm nghiệp, thủy sản trên địa bàn tỉnh cơ bản ổn định.

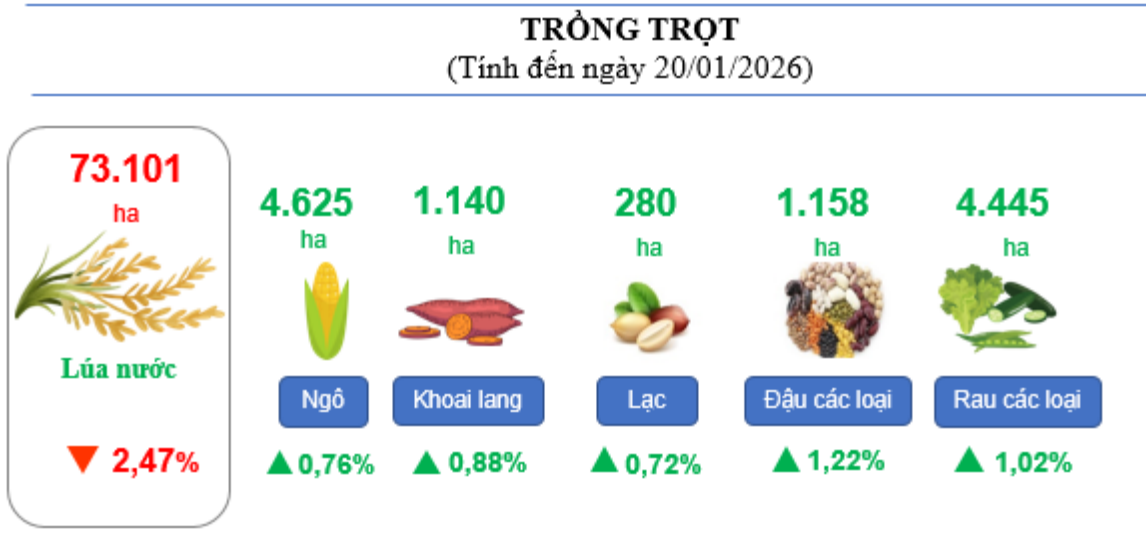
Ngay từ đầu năm, các địa phương và ngành chức năng trong tỉnh đã bám sát tình hình, chỉ đạo bà con nông dân ổn định sản xuất, giám sát chặt chẽ tình hình sâu bệnh, dịch bệnh; chủ động gieo trồng cây hàng năm vụ Đông xuân năm 2026; chuẩn bị lương thực, thực phẩm cung cấp cho thị trường trong dịp Tết Nguyên Đán sắp tới.

1.1. Sản xuất cây hàng năm

Tính đến ngày 20/01/2026, ước tính toàn tỉnh đã gieo cấy được 73.101 ha lúa vụ Đông xuân 2025-2026, giảm 2,47% so với cùng kỳ năm trước. Nguyên nhân do ảnh hưởng đợt lũ lụt cuối tháng 11/2025, một số địa phương ở phía đông có tiến độ gieo trồng chậm.

Cây hàng năm khác: Cùng với việc gieo cấy lúa Đông xuân, các địa phương trên toàn tỉnh đã gieo trồng ngô được 4.625 ha, tăng 0,76%; khoai lang 1.140 ha, tăng 0,88%; đậu tương 19 ha, tăng 2,15%; lạc 280 ha, tăng 0,72%; rau các loại 4.445 ha, tăng 1,02%; đậu các loại 1.158 ha, tăng 1,22% so với cùng kỳ năm trước. Bên cạnh việc chăm sóc các cây trồng cạn, bà con nông dân tập trung chăm sóc hoa, cây cảnh để kịp phục vụ Tết Nguyên Đán (Bính Ngọ 2026).

Hình 1. Diện tích một số cây trồng hàng năm chủ yếu



Tình hình sâu bệnh trên các loại cây trồng diễn biến ở mức độ nhẹ, ít ảnh hưởng đến năng suất và chất lượng các loại cây trồng¹. Mặc dù vậy, UBND tỉnh đã chỉ đạo ngành nông nghiệp tăng cường theo dõi dịch bệnh của các loại cây trồng để có biện pháp phòng trừ hiệu quả, chỉ đạo các địa phương cùng các cơ quan ban ngành tăng cường công tác kiểm tra giám sát mua bán thuốc BVTV, cử cán bộ hướng dẫn cho bà con cách sử dụng các loại thuốc bảo vệ thực vật một cách có hiệu quả cao, không gây ô nhiễm môi trường.

1.2. Cây lâu năm

Hiện nay các địa phương đang tập trung chăm sóc vườn cây như: tưới cành, tạo tán để vườn thông thoáng, giảm nơi cư trú của rệp sáp; vệ sinh vườn, dọn cỏ dại, bón phân cân đối để cây khỏe mạnh và phòng trừ sâu bệnh cho cây trồng. Diện

¹ Cây Lúa: Bộ trĩ tỷ lệ hại (TLH) 3-10%, diện tích nhiễm (DTN) 15 ha ốc bươu vàng mật độ 2-5 con/m², DTN 13 ha; chuột TLH 10-20%, DTN 07 ha.

Cây sắn: Khảm lá virus TLH 10-100%, DTN 4.505 ha; bộ phận TLH 4-10%, DTN 03 ha; đốm nâu virus TLH 6-10%, DTN 02 ha.

Cây ngô: Sâu keo mùa thu TLH 2-8 con/m², DTN 09 ha.

Cây mía: Bệnh đốm vàng TLH 7-80%, DTN 480 ha; sâu đục thân TLH 4-9%, DTN 66 ha; rệp sáp TLH 3-6%, DTN 02 ha.

tích một số cây trồng chính như sau: Cà phê 217.026 ha, cao su 33.782 ha, tiêu 28.804 ha, điều 26.409 ha, sầu riêng 41.828 ha.

Tình hình sâu bệnh trên cây lâu năm: Hiện nay, thời tiết đang là mùa khô hanh, sâu bệnh tập trung vào các đối tượng chích hút và bệnh nấm do thiếu nước hoặc chênh lệch nhiệt độ giữa ngày và đêm lớn. Các cơ quan chuyên môn hướng dẫn người dân phòng trừ dịch bệnh, cụ thể dịch bệnh đã xảy ra trên từng loại cây trồng².

Hình 2. Diện tích một số cây lâu năm chủ yếu so với cùng kỳ



1.3. Công tác chăn nuôi, thú y

Chăn nuôi gia súc, gia cầm trên địa bàn tỉnh tương đối ổn định. Tăng cường các biện pháp phòng, chống dịch bệnh và nỗ lực đảm bảo nguồn cung thực phẩm, đặc biệt trong dịp Tết Nguyên Đán. Tỉnh tiếp tục định hướng phát triển chăn nuôi theo mô hình trang trại tập trung, áp dụng khoa học kỹ thuật để nâng cao năng suất và chất lượng sản phẩm.

Tình hình chăn nuôi trong tháng 01/2026 như sau: Ước số lượng đàn trâu có 30.357 con, giảm 1,31%; đàn bò hiện có 402.039 con, giảm 0,83% (trong đó, đàn bò sữa có 4.642 con, tăng 3,29%); đàn lợn thịt hiện có 1.067.852 con, tăng 3,48%; đàn gia cầm hiện có 20.818 nghìn con, tăng 1,03% (trong đó, đàn gà khoảng 18.023 nghìn con, tăng 1,09%) so với cùng kỳ năm trước.

² *Cây cà phê*: Bệnh khô cành TLH 4-20%, DTN 43 ha; một đực cành TLH 4-14%, DTN 38 ha; bệnh gỉ sắt TLH 3-21%, DTN 26 ha; bộ cánh cứng ăn lá cà phê TLH 4-18%, DTN 25 ha; bệnh nấm hồng TLH 4-15%, DTN 08 ha; rệp sáp TLH 4-17%, DTN 06 ha; rệp vảy TLH 4-12%, DTN 03 ha; bệnh thán thư TLH 4-8%, DTN 05 ha.

Cây hồ tiêu: Bệnh chết nhanh TLH 2-15%, DTN 136 ha; bệnh chết chậm TLH 3-10%, DTN 23 ha; bộ xít lưới TLH 5-20%, DTN 17 ha; bệnh đốm táo TLH 6-20%, DTN 05 ha.

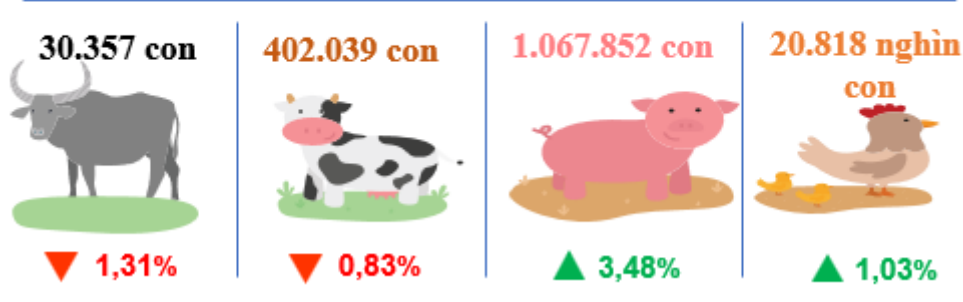
Cây điều: Bệnh thán thư TLH 3-12%, DTN 12 ha; bộ xít muối TLH 5-15%, DTN 09 ha; bộ vôi voi TLH 5-12%, DTN 03 ha; sâu đục thân cành TLH 4-8%, DTN 01 ha; bệnh đốm táo TLH 4-20%, DTN 01 ha.

Cây cao su: Bệnh loét sọc mặt cạo TLH 4-15%, DTN 11 ha; bệnh khô miệng cạo TLH 3-9% DTN 10 ha.

Cây sầu riêng: Bệnh cháy lá chết đột tỷ lệ hại 3-30% diện tích nhiễm 88 ha; rầy bông (rầy phấn, tua trắng) TLH 3-12%, DTN 66 ha; rầy nhậy TLH 5-20%, DTN 63 ha; bệnh đốm rong (táo) TLH 5-15%, DTN 50 ha; một đực cành TLH 3-10%, DTN 35 ha; bệnh cháy gôm TLH 3-11%, DTN 37 ha; nhện đỏ TLH 5-15%, DTN 35 ha.

Hình 3. Số lượng đầu con gia súc, gia cầm

Cuối tháng 01/2026 so với cùng kỳ năm trước



Tình hình dịch bệnh trên đàn gia súc, gia cầm trên địa bàn tỉnh đến nay vẫn ổn định, dịch bệnh chỉ xảy ra rải rác ở một vài nơi, diễn biến bệnh vẫn đang được kiểm soát³. Tuy vậy, các ngành, các cấp có liên quan vẫn tích cực chỉ đạo chính quyền địa phương và nhân dân thực hiện tốt công tác giám sát nhằm phát hiện, điều trị và xử lý kịp thời, tránh để dịch bệnh lây lan; tăng cường công tác tuyên truyền, nâng cao ý thức người dân, tăng cường công tác phòng chống dịch ở các chốt kiểm dịch đầu mối ra vào tỉnh và công tác kiểm soát giết mổ trên địa bàn tỉnh.

Sau những ảnh hưởng nặng nề của bão lũ vào cuối năm 2025, các doanh nghiệp và cơ quan chức năng của tỉnh đã và đang hỗ trợ người dân về con giống, thức ăn, vắc xin phòng chống dịch bệnh để khôi phục sản xuất, nhằm duy trì được nguồn thực phẩm phục vụ nhu cầu của thị trường.

Công tác kiểm dịch: Trong tháng 01/2026, Chi cục Thú y đã kiểm dịch xuất tỉnh được 1.059.920 con gia súc, gia cầm. Trong đó: Bò 5.860 con, heo 80.895 con, gà 961.178 con, vịt và ngan 11.987 con.

Kiểm dịch nhập tỉnh tháng 01/2026 được 1.403.736 con gia súc, gia cầm. Trong đó: Trâu 2 con, bò 1.059 con, heo 42.201 con, gà 926.159 con, vịt và ngan 434.315 con; thịt trâu bò 1.613 kg, thịt gia cầm 23.696 kg, thịt heo 16.869 kg.

1.4. Lâm nghiệp

Công tác quản lý, bảo vệ, PCCC rừng được các ngành chức năng, các địa phương và các chủ rừng chú trọng thực hiện. Tuy nhiên, tình trạng phá rừng, lấn chiếm đất rừng trái phép vẫn còn xảy ra.

Khai thác lâm sản: Trong tháng 01/2026, sản lượng gỗ toàn tỉnh khai thác ước đạt 25.651 m³, tăng 0,85% so với cùng kỳ năm trước, chủ yếu gỗ nguyên liệu giấy.

³ *Bệnh dịch tả lợn Châu Phi (DTLCP):* Trong tháng, dịch bệnh phát sinh và tiêu huỷ 301 con, khối lượng tiêu huỷ 15.335 kg, tại 16 hộ, 14 thôn/buôn, 10 xã/phường: Quảng Phú, Phú Xuân, Tây Hoà, M'Droh, Tuy Hòa, Phú Hòa 1, Ea Tul, Phú Hòa 2, Tam Giang, Dray Bằng.

Hình 4. Lâm nghiệp

Ước tháng 01/2026 so với cùng kỳ năm trước



Phát triển rừng: Các công ty lâm nghiệp và các đơn vị đã và đang tiến hành làm đất, giồng để chuẩn bị cho kế hoạch công tác đăng ký trồng rừng năm 2026. Hiện nay, Sở Nông nghiệp và Môi trường đang nghiệm thu kết quả trồng cây phân tán năm 2025 trên địa bàn tỉnh từ nguồn chi trả Dịch vụ môi trường.

Quản lý bảo vệ rừng: UBND tỉnh đã chỉ đạo cho các ngành chức năng phải thường xuyên tổ chức các Đoàn kiểm tra công tác quản lý bảo vệ rừng; chỉ đạo các đơn vị trực thuộc và hướng dẫn các chủ rừng, đơn vị triển khai công tác PCCCR và tổ chức triển khai công tác phòng chống chặt phá rừng tại các địa phương, đơn vị; đảm bảo công tác trực 24/24 giờ, cảnh báo và xử lý kịp thời tình huống xảy ra phá rừng, lấn chiếm đất rừng trái phép...

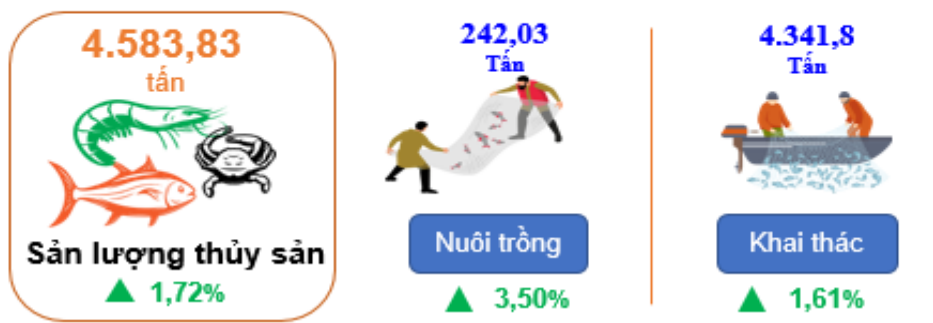
Trong tháng 01/2026, tổng số vụ vi phạm lâm luật là 83 vụ (54 vụ phá rừng trái pháp luật, 01 vụ khai thác rừng trái pháp luật, 12 vụ vận chuyển lâm sản trái pháp luật, 10 vụ tàng trữ, mua bán, xuất khẩu, nhập khẩu, chế biến lâm sản trái pháp luật, 04 vụ vi phạm các quy định chung của Nhà nước về bảo vệ rừng, 02 vụ vi phạm quy định về quản lý hồ sơ lâm sản trong vận chuyển, mua bán, cất giữ, chế biến lâm sản), lâm sản tịch thu 11,136 m³ gỗ các loại, phương tiện tịch thu 17 chiếc các loại, tổng các khoản tiền thu và nộp ngân sách 56,750 triệu đồng.

1.5. Thủy sản

Tỉnh đang cơ cấu lại ngành thủy sản theo hướng bền vững và hiện đại; tập trung vào phòng ngừa dịch bệnh và tái tạo nguồn lợi tự nhiên. Trọng tâm là quy hoạch lại vùng nuôi trồng gắn với bảo vệ môi trường, chuyển đổi phương thức hoạt động từ khai thác tận diệt sang khai thác và nuôi trồng bền vững.

Hình 5. Thủy sản

Ước tháng 01/2026 so với cùng kỳ năm trước



Sản lượng thủy sản toàn tỉnh tháng 01/2026, ước đạt 4.583,83 tấn, tăng 1,72% so với cùng kỳ năm trước. Trong đó:

+ Sản lượng thủy sản khai thác biển tháng 01/2026 ước đạt 4.291,5 tấn, tăng 1,61% so với cùng kỳ, chia ra: Cá các loại 3.780 tấn, tăng 1,44%, (trong đó: Cá ngừ đại dương 240 tấn, tăng 3,45%, chiếm 6,4% trong tổng sản lượng cá các loại khai thác biển); tôm 26,5 tấn, tăng 1,92%; thủy sản khác 485 tấn, tăng 2,97%.

+ Sản lượng thủy sản khai thác nội địa tháng 01/2026 ước đạt 50,3 tấn, tăng 2,67% so với cùng kỳ năm trước.

+ Sản lượng thủy sản nuôi trồng tháng 01/2026 ước đạt 242,03 tấn, tăng 3,5% so với cùng kỳ năm trước, chia ra: Cá các loại 153 tấn, tăng 4,06%; tôm 86,26 tấn, tăng 2,39%; thủy sản khác 2,77 tấn, tăng 8,2%.

1.6. Chương trình xây dựng nông thôn mới (NTM)

Các ngành và các địa phương tiếp tục tập trung triển khai Chương trình xây dựng NTM; chú trọng nâng cao chất lượng các tiêu chí và chất lượng thực hiện chương trình, tập trung hoàn thiện hồ sơ đề nghị công nhận xã đạt chuẩn NTM, NTM nâng cao.

Tính đến nay, toàn tỉnh Đắk Lắk (mới) có 26/88 xã đạt chuẩn nông thôn mới (*tỉnh Đắk Lắk cũ 13/61 xã, tỉnh Phú Yên cũ 13/27 xã*). Tỷ lệ xã đạt chuẩn nông thôn mới 29,55% (*tỉnh Đắk Lắk cũ: 21,3%, tỉnh Phú Yên cũ: 48,1%*). Trong đó, có 04/26 xã đạt nông thôn mới nâng cao, đạt 15,38%; không có xã đạt nông thôn mới kiểu mẫu. Lũy kế đến nay, toàn tỉnh có 764 sản phẩm OCOP (gồm: 02 sản phẩm đạt 5 sao, 01 sản phẩm tiềm năng 5 sao, 50 sản phẩm đạt 4 sao, 10 sản phẩm tiềm năng 4 sao và 656 sản phẩm đạt 3 sao, 43 sản phẩm hết hạn; 2 sản phẩm bị thu hồi) của 372 chủ thể⁴.

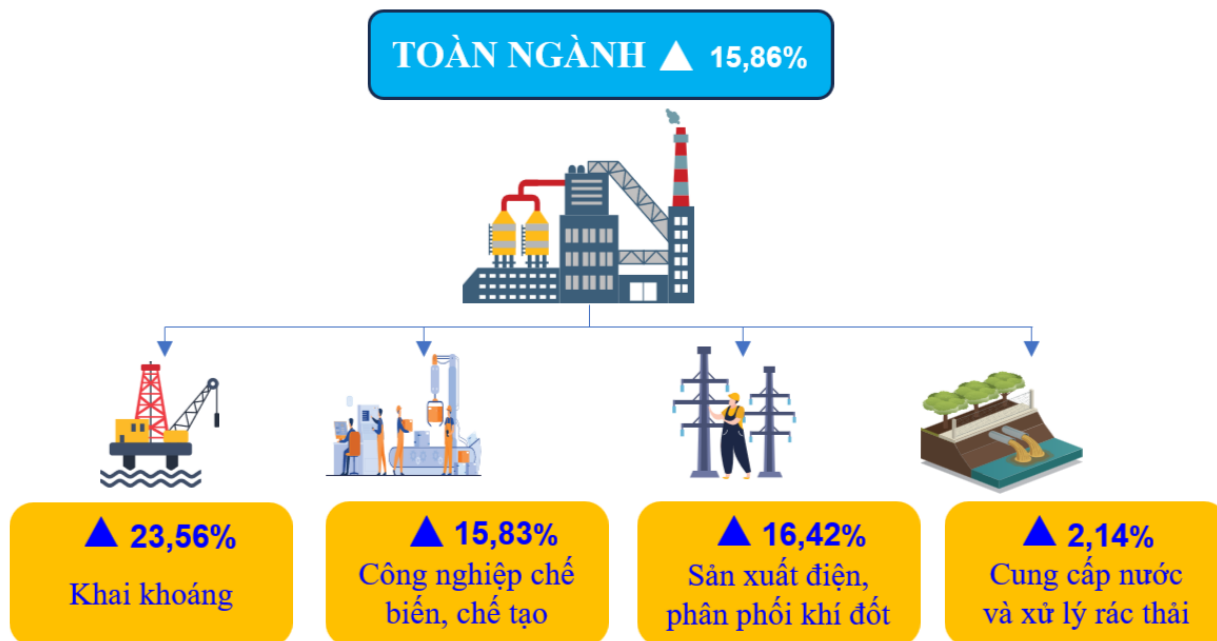
2. Sản xuất công nghiệp

Hoạt động sản xuất công nghiệp của tỉnh trong tháng 01/2026 tiếp tục duy trì mức tăng trưởng ổn định (+15,86% so với cùng kỳ năm trước). Các doanh nghiệp đã chủ động huy động nguồn lực, tăng công suất và mở rộng thị trường tiêu

⁴ Trong đó: 75 hợp tác xã; 88 doanh nghiệp và 208 hộ kinh doanh/cơ sở sản xuất; 01 tổ hợp tác.

thu để đáp ứng nhu cầu dịp Tết Nguyên Đán Bình Ngô năm 2026, Qua đó, sản lượng nhiều sản phẩm công nghiệp chế biến, chế tạo như cá ngừ đóng hộp, hạt điều khô, cà phê, bia đóng chai, quần áo... có mức tăng khá.

Hình 6. Tốc độ tăng/giảm chỉ số sản xuất công nghiệp
(Ước tháng 01/2026 so với cùng kỳ năm trước)



Chỉ số sản xuất toàn ngành công nghiệp tháng 01/2026 tăng 0,11% so với tháng trước và tăng 15,86% so với cùng kỳ năm trước. Cụ thể, *Chỉ số sản xuất ngành khai khoáng* tăng 23,56% so với cùng kỳ năm trước là do các doanh nghiệp khai thác đá tăng công suất hoạt động nhằm phục vụ các công trình xây dựng, trong đó sản phẩm đá xây dựng khác đạt 154,5 nghìn m³, tăng 15,70%. *Chỉ số công nghiệp chế biến, chế tạo* tăng 15,83%, chỉ số này tăng ở hầu hết các ngành công nghiệp chiếm tỷ trọng lớn: Sản xuất sản phẩm từ khoáng phi kim loại khác tăng 42,57%, đá lát lề đường đạt 38.811m², tăng 66,44%; chế biến gỗ và sản xuất sản phẩm từ gỗ, tre, nứa (trừ giường, tủ, bàn, ghế) tăng 29,15%, dăm gỗ đạt 12.550 tấn, tăng 27,05%; sản xuất đồ uống tăng 18,57%, bia đóng chai đạt 6,8 triệu lít, tăng 18,86%; sản xuất thiết bị điện tăng 15,87%, cuộn cảm dùng cho bộ nguồn cấp điện đạt 55,7 triệu chiếc, tăng 15,87%; sản xuất chế biến thực phẩm tăng 14,94%, trong đó cá ngừ đóng hộp đạt 752 tấn, tăng 53,16%, hạt điều khô đạt 10.753,9 tấn, tăng 2,77%, cà phê bột các loại đạt 4.384,1 tấn, tăng 25,39%; sản xuất trang phục tăng 12,22%; riêng ngành sản xuất giường, tủ, bàn, ghế giảm 21,42% đã tác động làm giảm chỉ số sản xuất công nghiệp tháng 01/2026.

**Biểu 1. Tốc độ tăng/giảm chỉ số sản xuất công nghiệp tháng 01/2026
một số ngành công nghiệp chủ yếu (%)**

Tên ngành	Dự tính tháng 01/2026	
	So với tháng 12/2025	So với tháng 01/2025
Khai khoáng khác	+10,88	+23,56
Sản xuất chế biến thực phẩm	+17,09	+14,94
Sản xuất đồ uống	-1,79	+18,57
Sản xuất trang phục	+5,83	+12,22
Chế biến gỗ và sản xuất sản phẩm từ gỗ, tre, nứa (trừ giường, tủ, bàn, ghế); sản xuất sản phẩm từ rom, rạ và vật liệu tết bện	-2,59	+29,15
Sản xuất sản phẩm từ khoáng phi kim loại khác	+0,36	+42,57
Sản xuất thiết bị điện	-6,00	+15,87
Sản xuất giường, tủ, bàn, ghế	+9,84	-21,42
Sản xuất và phân phối điện, khí đốt, nước nóng, hơi nước...	-8,68	+16,42
Hoạt động thu gom, xử lý và tiêu hủy rác thải; tái chế phế liệu	-3,72	+2,35

Chỉ số ngành sản xuất, phân phối điện, khí đốt trong tăng 16,42% so với cùng kỳ năm trước, điện sản xuất đạt 918,4 triệu kWh, tăng 19,93% và điện thương phẩm đạt 279,5 triệu kWh, tăng 6,48%. Ngành cung cấp nước, hoạt động quản lý và xử lý rác thải, nước thải tăng nhẹ 2,14%, nước uống được đạt 4.618,3 nghìn m³, tăng 2,06% và dịch vụ thu gom xử lý rác thải đạt 12,3 tỷ đồng, tăng 5,89%.

3. Tình hình đăng ký doanh nghiệp

Tỉnh tiếp tục đồng bộ các giải pháp tháo gỡ khó khăn, vướng mắc cho doanh nghiệp trong hoạt động sản xuất, kinh doanh, đặc biệt là doanh nghiệp nhỏ và vừa; tạo môi trường đầu tư, kinh doanh thuận lợi, khuyến khích và hỗ trợ doanh nghiệp đổi mới, sáng tạo; bảo đảm quyền kinh doanh, quyền bình đẳng trong tiếp cận các nguồn lực và cơ hội phát triển.

Hình 7. Doanh nghiệp



Trong tháng 01/2026, dự ước có 350 doanh nghiệp thành lập mới với tổng vốn đăng ký 1.600 tỷ đồng (*gấp 2,4 lần về số doanh nghiệp nhưng giảm 85,04% về số vốn so với cùng kỳ năm trước*), 220 doanh nghiệp quay trở lại hoạt động (tăng 19,57%). Bên cạnh đó, có 70 doanh nghiệp giải thể (*gấp 2,4 lần*) và 700 doanh nghiệp tạm ngừng kinh doanh (*tăng 0,43%*).

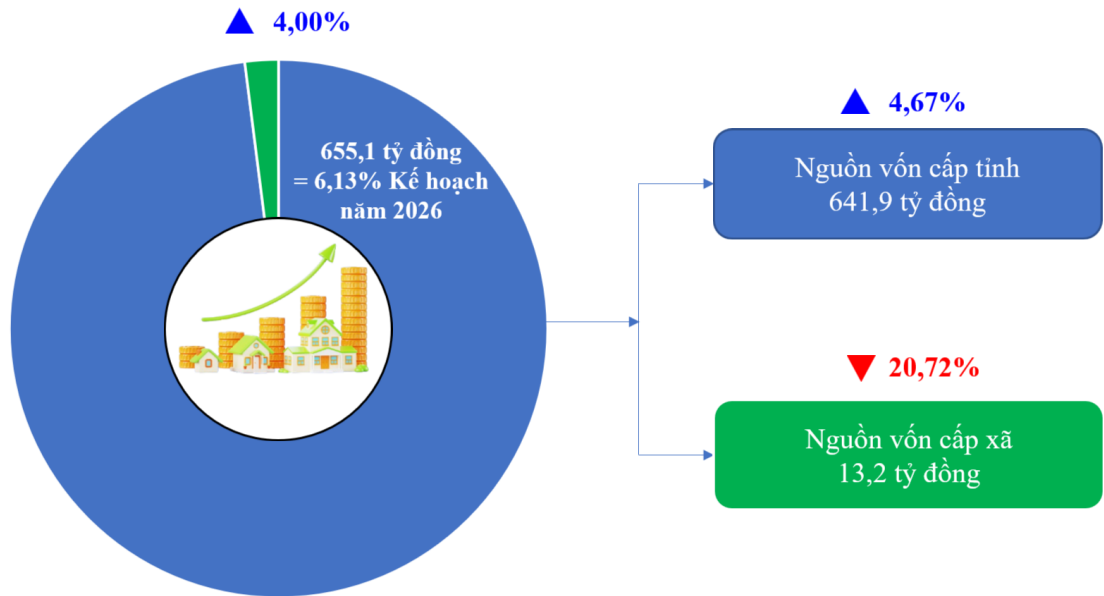
Nhìn chung, khu vực doanh nghiệp trên địa bàn tỉnh trong tháng 01 có nhiều biến động; mặc dù số doanh nghiệp thành lập mới và quay trở lại hoạt động tăng, song số doanh nghiệp giải thể và tạm ngừng kinh doanh vẫn ở mức cao, cho thấy môi trường sản xuất, kinh doanh vẫn tiềm ẩn nhiều thách thức, đòi hỏi các cấp, ngành tiếp tục theo dõi sát tình hình, triển khai đồng bộ và kịp thời các giải pháp hỗ trợ, tạo điều kiện thuận lợi để doanh nghiệp ổn định hoạt động và phát triển bền vững trong thời gian tới.

4. Đầu tư

Công tác đầu tư xây dựng cơ bản được tập trung chỉ đạo quyết liệt; tỉnh đã thường xuyên chỉ đạo, đôn đốc các đơn vị, chủ đầu tư khẩn trương đẩy nhanh tiến độ triển khai thực hiện và giải ngân kế hoạch vốn nhằm phấn đấu hoàn thành giải ngân 100% kế hoạch năm 2026.

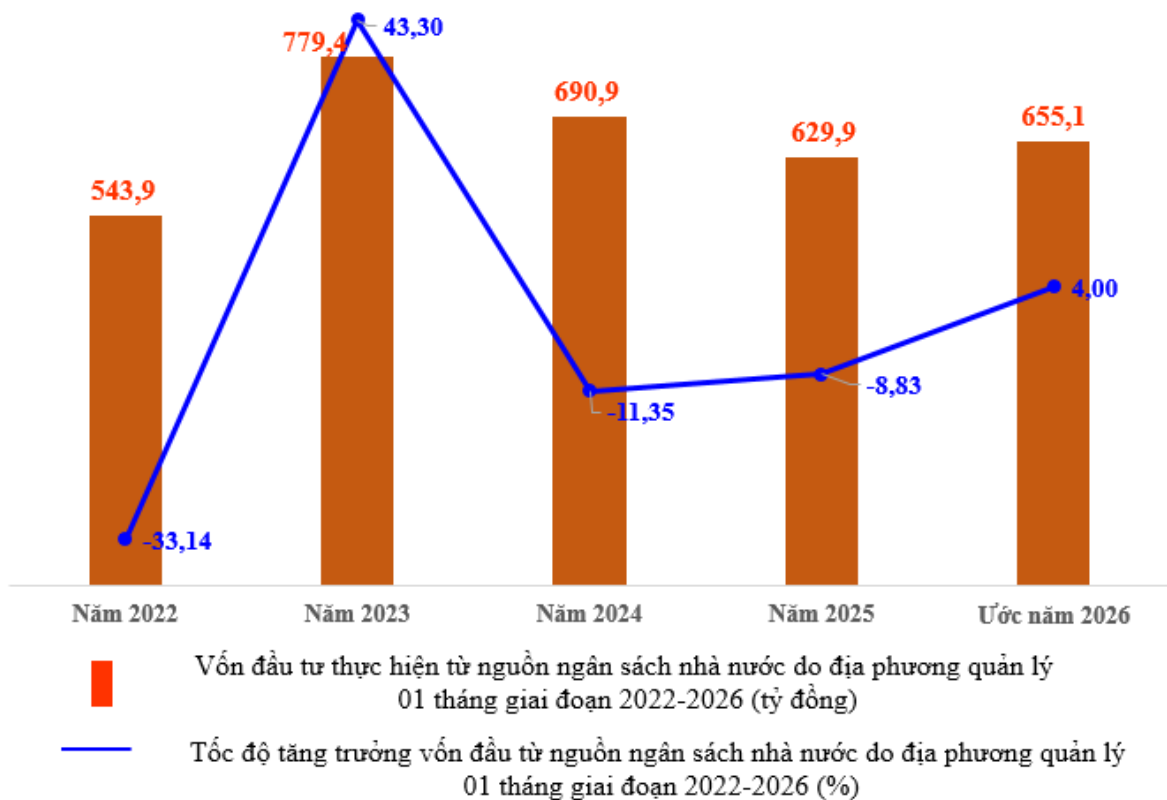
Tình hình thực hiện vốn đầu tư phát triển thuộc nguồn vốn Nhà nước do địa phương quản lý trên địa bàn tháng 01/2026 ước đạt 655,1 tỷ đồng, giảm 39,86% so với tháng trước, tăng 4,00% so với cùng kỳ năm trước. Trong đó, nguồn vốn cấp tỉnh ước đạt 641,9 tỷ đồng, chiếm 97,99% tổng nguồn vốn, giảm 40,06% so với tháng trước và tăng 4,67% so với cùng kỳ năm trước; chủ yếu là tăng ở nguồn vốn nước ngoài (ODA) và Vốn cân đối ngân sách tỉnh, trong đó Thu từ quỹ sử dụng đất tăng cao; nguồn vốn cấp xã thực hiện ước đạt 13,2 tỷ đồng, giảm 28,80% so tháng trước và giảm 20,72% so với cùng kỳ năm trước.

Hình 8. Vốn đầu tư phát triển thuộc nguồn vốn Nhà nước do địa phương quản lý 01 tháng năm 2026 chia theo nguồn vốn



Tính đến hết ngày 22/01/2026 vốn đầu tư công năm 2026 đã giải ngân 473,711 tỷ đồng, tương đương khoảng 2,97%.

Hình 9. Vốn đầu tư phát triển thuộc nguồn vốn Nhà nước do địa phương quản lý 01 tháng giai đoạn 2022-2026



Một số công trình, dự án có tiến độ và giá trị thực hiện lớn tiếp tục được đầu tư trong tháng 01/2026 như: Dự án thành phần 3 (Dự án đầu tư xây dựng đường bộ cao tốc Buôn Ma Thuột – Khánh Hòa) ước đạt 122.400 triệu đồng; Đầu tư xây dựng bệnh viện sản nhi ước đạt 25.000 triệu đồng; Nâng cao hiệu quả sử dụng

nước cho các tỉnh bị hạn hán 21.000 triệu đồng; Hồ Suối Cái 21.000 triệu đồng; Xây dựng Hệ thống chuyển đổi số tỉnh Đắk Lắk giai đoạn 2021-2025 và định hướng đến 2030 ước đạt 19.250 triệu đồng; Nâng cấp Khoa Ung bướu thành Trung tâm Ung Bướu thuộc Bệnh viện đa khoa vùng Tây Nguyên ước đạt 15.880 triệu đồng; Tuyến đường bộ ven biển đoạn phía Bắc Cầu An Hải ước đạt 13.500 triệu đồng; Đường Đông Tây thành phố Buôn Ma Thuột (giai đoạn 2) ước đạt 12.380 triệu đồng; Kè chống sạt lở bờ tả Sông Ba kết hợp phát triển hạ tầng đô thị đoạn qua thôn Vĩnh Phú ước đạt 10.000 triệu đồng; Tuyến đường bộ ven biển tỉnh Phú Yên, đoạn kết nối huyện Tuy An - thành phố Tuy Hòa (giai đoạn 1) ước đạt 10.000 triệu đồng;...

+ *Về kế hoạch đầu tư công năm 2026*: Thực hiện Nghị quyết số 55/NQ-HĐND và Nghị quyết số 56/NQ-HĐND ngày 24/12/2025 của HĐND tỉnh, UBND đã giao 10.469,316 tỷ đồng; trong đó đã phân bổ chi tiết 9.016,346 tỷ đồng để triển khai các nhiệm vụ, dự án. Hiện các đơn vị đang hoàn thiện thủ tục để tổ chức thực hiện và giải ngân theo quy định.

+ *Về tình hình triển khai thực hiện các dự án Trung ương đầu tư trên địa bàn tỉnh*: Hiện nay, tỉnh đang khẩn trương giải quyết các tồn tại và khắc phục các thiệt hại do mưa lũ gây ra trong quá trình thi công Dự án đầu tư xây dựng công trình đường bộ cao tốc Bắc - Nam phía Đông giai đoạn 2021 - 2025, đoạn qua địa bàn tỉnh; đến nay, khối lượng thi công đạt khoảng 96,8% giá trị hợp đồng.

Đối với Dự án thành phần 3 thuộc Dự án đầu tư xây dựng đường bộ cao tốc Khánh Hòa - Buôn Ma Thuột giai đoạn 1, khối lượng thi công dự án đến nay đạt 90,9%; tỉnh đang tập trung chỉ đạo hoàn thiện các hạng mục còn lại để bảo đảm tiến độ theo kế hoạch.

Đối với Dự án đường sắt tốc độ cao trên trục Bắc - Nam đoạn qua địa bàn tỉnh, hiện tỉnh đang triển khai các thủ tục thành lập Ban Chỉ đạo giải phóng mặt bằng nhằm tăng cường chỉ đạo, điều phối, bảo đảm sự phối hợp chặt chẽ, kịp thời giữa các cấp, các ngành, các cơ quan, đơn vị của địa phương với các Bộ, ngành Trung ương và các đơn vị liên quan trong việc giải quyết các thủ tục, tổ chức thực hiện công tác bồi thường, hỗ trợ, tái định cư, bàn giao mặt bằng phục vụ thi công dự án; đồng thời, kịp thời chỉ đạo tháo gỡ các khó khăn, vướng mắc phát sinh, tạo điều kiện thuận lợi nhất để Chủ đầu tư triển khai dự án, đáp ứng tiến độ theo yêu cầu của Quốc hội, Chính phủ và Thủ tướng Chính phủ. Bên cạnh đó, tỉnh đang thực hiện điều chỉnh Chủ đầu tư thực hiện công tác bồi thường, hỗ trợ, tái định cư phục vụ dự án; theo đó, các đơn vị được giao nhiệm vụ gồm: Ban Quản lý các dự án đầu tư xây dựng khu vực phía Đông tỉnh Đắk Lắk, Ban Quản lý dự án đầu tư xây dựng Tuy An và Ban Quản lý dự án đầu tư xây dựng Tuy Hòa.

+ *Về thu hút đầu tư*: Tỉnh đã ban hành chương trình hành động số 02/CTr-UBND ngày 16/01/2026 thực hiện Nghị quyết số 02/NQ-CP của Chính phủ về những nhiệm vụ, giải pháp chủ yếu cải thiện môi trường kinh doanh, nâng cao năng lực cạnh tranh quốc gia năm 2026, nhằm tạo lập môi trường đầu tư, kinh

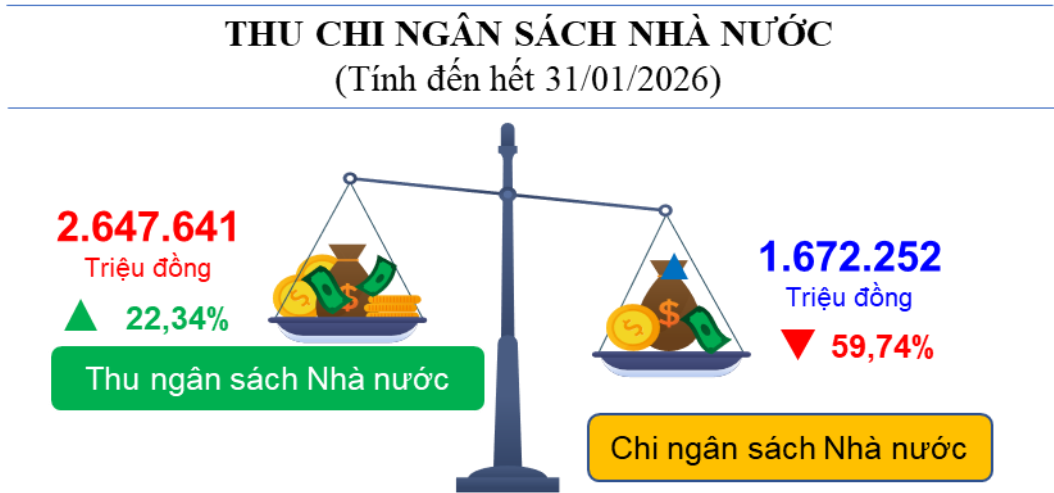
doanh minh bạch, thông thoáng, cạnh tranh lành mạnh, góp phần thúc đẩy hoạt động thu hút đầu tư trên địa bàn tỉnh. Trong tháng, trên địa bàn tỉnh đã chấp thuận chủ trương đầu tư/cấp giấy chứng nhận đầu tư cho 03 dự án với tổng vốn đăng ký đầu tư hơn 842 tỷ đồng; đồng thời, điều chỉnh chủ trương đầu tư đối với 03 dự án.

5. Tài chính, ngân hàng, bảo hiểm

Tài chính: Ngay từ đầu năm, tỉnh đã tập trung chỉ đạo quyết liệt, triển khai nhiều giải pháp trọng tâm điều hành công tác thu ngân sách nhà nước. Chi ngân sách vẫn đảm bảo các nhu cầu phát triển kinh tế - xã hội, quốc phòng, an ninh, quản lý nhà nước; đảm bảo an sinh xã hội.

- *Thu ngân sách nhà nước:* Tính đến hết ngày 31/01, tổng thu NSNN đạt 2.647.641 triệu đồng, đạt 15,47% dự toán TW và đạt 14,953% dự toán HĐND tỉnh giao, tăng 22,34% so với cùng kỳ năm trước. Trong đó *thu nội địa* ước đạt 1.945.321 triệu đồng, đạt 17,58% dự toán TW và đạt 17,58% dự toán HĐND tỉnh, tăng 35,55%, trong đó thu từ doanh nghiệp ngoài quốc doanh đạt 1.068.047 triệu đồng, đạt 22,11% dự toán TW và đạt 22,11% dự toán HĐND tỉnh giao, tăng 43,63%. *Thu xổ số kiến thiết* ước đạt 68.594 triệu đồng, đạt 17,15% dự toán TW giao và đạt 17,15% dự toán HĐND tỉnh giao, tăng 12,04%. *Thu tiền sử dụng đất* đạt 622.622 triệu đồng, đạt 11,32% dự toán TW và đạt 10,22% dự toán HĐND, giảm 5,41%. Thu xuất, nhập khẩu đạt 11.104 triệu đồng, đạt 7,5% dự toán TW và đạt 7,50% dự toán HĐND, tăng 15,71% so với cùng kỳ.

Hình 10. Thu chi ngân sách nhà nước tại địa phương



- *Chi ngân sách nhà nước:* Tính đến hết 31/01, tổng chi ngân sách nhà nước đạt 1.672.252 triệu đồng, đạt 4,18% dự toán TW giao và đạt 4,05% dự toán HĐND tỉnh giao, giảm 59,74% so với cùng kỳ năm trước. Trong đó, *Chi thường xuyên* đạt 1.671.252 triệu đồng, đạt 5,55% dự toán TW giao và đạt 5,55% dự toán HĐND giao, giảm 46,49%. Chi đầu tư phát triển chưa phát sinh trong kỳ báo cáo.

Ngân hàng: Ước tính đến ngày 31/01/2026, nguồn vốn huy động của các tổ chức tín dụng trên địa bàn ước đạt 169.000 tỷ đồng, tăng 1% so với đầu năm; dư nợ cho vay ước đạt 263.100 tỷ đồng, tăng 1% so với đầu năm; nợ xấu chiếm tỷ lệ

khoảng 0,98% trên tổng dư nợ, duy trì trong ngưỡng an toàn. Ngân hàng Chính sách xã hội tỉnh tiếp tục triển khai các chương trình tín dụng theo chỉ đạo của Trung ương. Ước tính đến ngày 31/01/2026, dư nợ cho vay tại Ngân hàng Chính sách xã hội tỉnh ước đạt 14.464 tỷ đồng, với 326.146 khách hàng còn dư nợ.

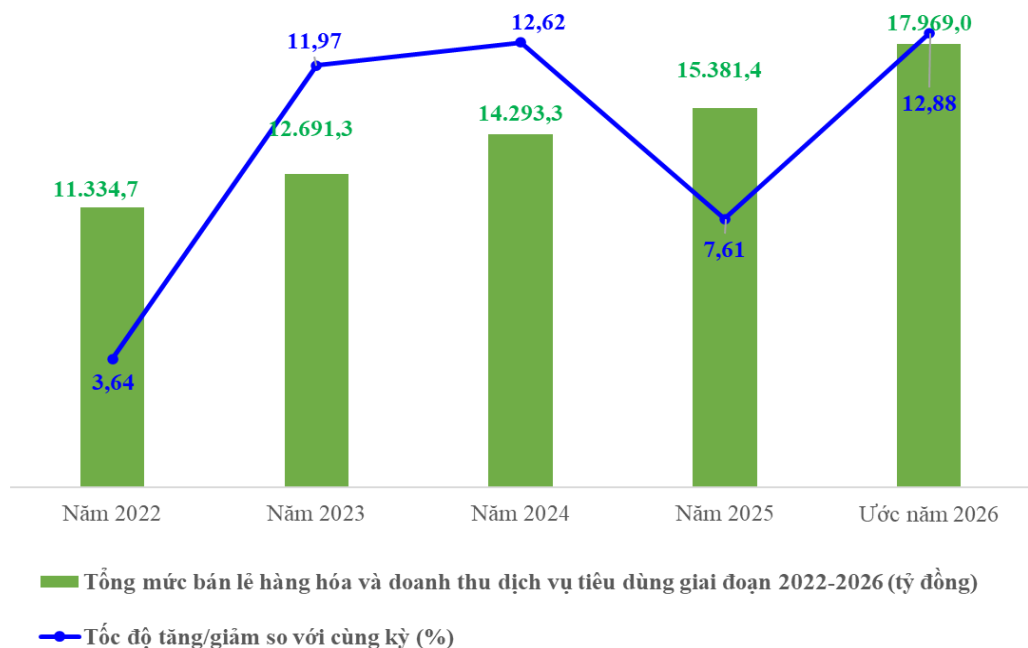
Công tác bảo hiểm: Ước tính đến hết tháng 01 năm 2026, toàn tỉnh có 2.474.000 người tham gia BHXH, BHYT, BHTN, đạt 92,86% kế hoạch, tăng 1,06% so với cùng kỳ. Tổng số tiền thu được là 600 tỷ đồng (đạt 7,43% kế hoạch, giảm 33,36% so với cùng kỳ); tổng số tiền chi là 722,82 tỷ đồng (đạt 5,69% kế hoạch, tăng 11,84% so với cùng kỳ); tổng số tiền nợ BHXH, BHYT, BHTN là 432 tỷ đồng.

6. Thương mại, giá cả, vận tải và du lịch

6.1. Tổng mức bán lẻ hàng hóa và doanh thu dịch vụ tiêu dùng

Nhu cầu sản xuất hàng hóa và dịch vụ chuẩn bị cho Tết Nguyên Đán Bình Ngô năm 2026 tăng chính là nguyên nhân làm cho tổng mức bán lẻ hàng hóa và doanh thu dịch vụ tiêu dùng trong kỳ tăng khá cao (+12,88%), trong đó nổi bật là ngành dịch vụ lữ hành (+153,63%). Thị trường hàng hóa trên địa bàn tỉnh trước Tết Nguyên Đán rất phong phú, nhộn nhịp, sức mua, bán, trao đổi hàng hóa chuẩn bị đón Tết của người diễn ra sôi động và tăng từ 10-15% so với cùng kỳ năm trước. Người dân đi mua sắm tại các chợ lớn và các khu Trung tâm thương mại ngày càng đông, thương mại điện tử ngày càng phát triển và có giá trị lớn; nguồn cung hàng hóa phục vụ Tết được đảm bảo, mặt bằng giá cơ bản ổn định, nhu cầu người dân tăng khá trong dịp Tết Nguyên Đán.

Hình 11. Tổng mức bán lẻ hàng hóa và doanh thu dịch vụ tiêu dùng tháng 01 giai đoạn 2022-2026



Tổng mức bán lẻ hàng hoá và doanh thu dịch vụ tiêu dùng tháng 01/2026

ước đạt gần 17.969 tỷ đồng, tăng 5,75% so với tháng trước và tăng 12,88% so với cùng kỳ năm trước. Trong đó:

Doanh thu bán lẻ hàng hóa ước đạt 15.021,8 tỷ đồng, tăng 4,96% so với tháng trước và tăng 12,86% so với cùng kỳ năm trước, chiếm 83,60% tổng mức bán lẻ và doanh thu dịch vụ tiêu dùng tháng 01/2026. Một số mặt hàng bán lẻ tăng so với cùng kỳ năm trước như: Nhóm hàng đá quý, kim loại quý và sản phẩm tăng 82,47%; phương tiện đi lại tăng 14,74%; ô tô các loại tăng 32,46%... Một số mặt hàng có mức tăng thấp hơn mức tăng chung như: Hàng may mặc tăng 3,17%; hàng hoá khác tăng 9,85%;... Các mặt hàng này đã tác động đến tổng mức bán lẻ trong kỳ.

Biểu 2. Tổng mức bán lẻ hàng hóa và doanh thu dịch vụ tiêu dùng

	Ước tính	Ước tính	Cơ cấu	Tốc độ tăng/giảm so với cùng kỳ năm trước (%)	
	tháng 01	01 tháng		Tháng 01	01 tháng
	năm 2026	năm 2026		năm 2026	năm 2026
	(tỷ đồng)	(tỷ đồng)			
Tổng số	17.969	17.969	100,00	+12,88	+12,88
Bán lẻ hàng hóa	15.021,8	15.021,8	83,60	+12,86	+12,86
Dịch vụ lưu trú, ăn uống,	1.889,7	1.889,7	10,52	+12,77	+12,77
Doanh thu dịch vụ lữ hành	8,7	8,7	0,05	+153,63	+153,63
Dịch vụ khác	1.048,8	1.048,8	5,83	+12,85	+12,85

Doanh thu dịch vụ lưu trú, ăn uống ước đạt 1.889,7 tỷ đồng, tăng 10,48% so với tháng trước, tăng 12,77% so với cùng kỳ năm trước. Trong đó, doanh thu dịch vụ lưu trú ước đạt 209,9 tỷ đồng, tăng 12,75% và tăng 16,15%; Dịch vụ ăn uống ước đạt 1679.8 tỷ đồng, tăng 10,20% và tăng 12,37%.

Doanh thu dịch vụ lữ hành và hoạt động hỗ trợ du lịch đạt 8,7 tỷ đồng, tăng 3,50% so với tháng trước và tăng 153,63% so với cùng kỳ năm trước.

Doanh thu dịch vụ khác ước đạt 1.048,8 tỷ đồng, tăng 9,0% so với tháng trước và tăng 12,85% so với cùng kỳ năm trước. Phân theo nhóm, ngành hàng thì dịch vụ thì tăng trưởng cao nhất là ngành dịch vụ hành chính và dịch vụ hỗ trợ tăng 20,70%; dịch vụ sửa chữa máy tính và đồ dùng cá nhân tăng 18,13%; dịch vụ y tế và hoạt động trợ giúp xã hội tăng 14,30%... Một số ngành có mức tăng trưởng thấp hơn mức tăng trưởng chung như: dịch vụ nghệ thuật vui chơi giải trí chỉ tăng 3,07%, dịch vụ kinh doanh bất động sản tăng 4,35% so với cùng kỳ năm trước...

Hoạt động các cơ sở lưu trú trên địa bàn tỉnh: Các đơn vị lưu trú trên địa bàn tỉnh đã phục vụ 524.356 lượt khách tăng 3,23% so với tháng trước, tăng 14,36% so với cùng kỳ năm trước. Trong đó: lượt khách ngủ qua đêm là 380.688 lượt khách tăng 4,48% và tăng 11,90%; lượt khách trong ngày là 370.636 lượt, tăng 4,22% và tăng 11,81%.

Đối với dịch vụ lữ hành: Số lượt khách phục vụ theo tour trong tháng là 1.405

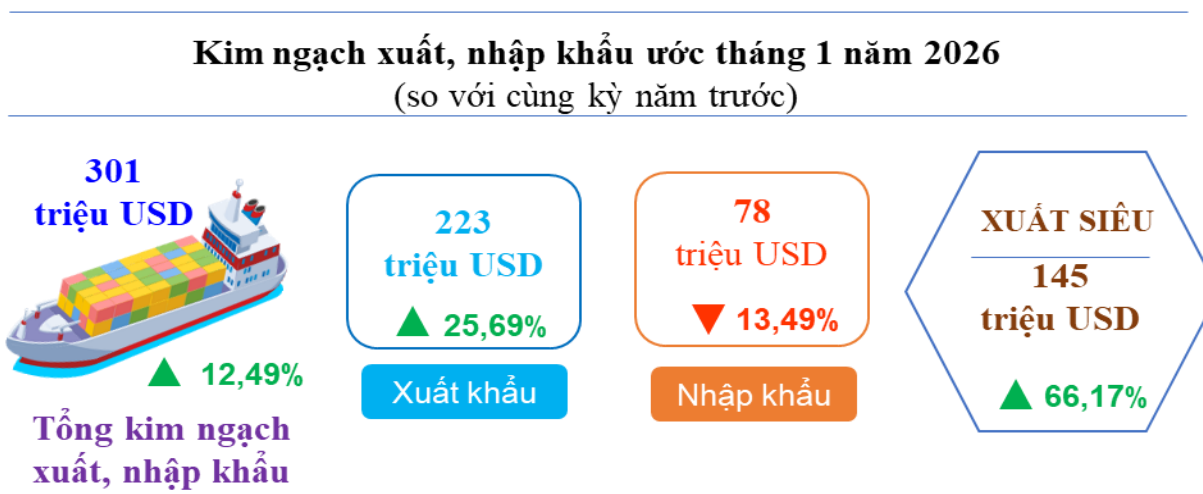
lượt, tăng 1,89% so với tháng trước và tăng 281,79% so với cùng kỳ năm trước, trong đó, khách đi trong nước là 1.267 lượt, tăng 1,60% và tăng 308,71%.

6.2. Xuất, nhập khẩu hàng hóa

Hoạt động xuất khẩu tiếp tục được quan tâm, các doanh nghiệp tập trung thực hiện các đơn hàng đã ký kết. Trong tháng 01/2026, *tổng kim ngạch xuất, nhập khẩu hàng hóa* đạt 301 triệu USD, tăng 12,49% so với cùng kỳ năm trước. Cán cân thương mại hàng hóa xuất siêu 145 triệu USD, tăng 66,17% so với cùng kỳ năm trước.

Xuất khẩu hàng hóa: Kim ngạch xuất khẩu tháng 01/2026 của tỉnh ước đạt 223 triệu USD, đạt 7,63% so với KH, tăng 25,69% so với cùng kỳ năm trước. Trong đó: sản lượng cà phê đạt 15.000 tấn, tăng 1,24% so với cùng kỳ năm trước; hồ tiêu đạt 3.200 tấn, tăng 38,47%, điều 3.800 tấn, tăng 1,41%; cao su 600 tấn, giảm 40,36%; hàng rau quả 58 triệu USD, tăng 167,77%, hải sản 11,4 triệu USD, linh kiện điện tử 2,5 triệu USD... Các doanh nghiệp tập trung thực hiện các đơn hàng đã ký kết. Hoạt động xuất khẩu vẫn đang trên đà tăng trưởng; bên cạnh đó, một số mặt hàng giảm nhẹ do bắt đầu vào niên vụ mới nên nguồn cung dự trữ chuyển qua không còn nhiều.

Hình 12. Xuất nhập khẩu



Nhập khẩu hàng hóa: Kim ngạch nhập khẩu tháng 01/2026 ước đạt 78 triệu USD, đạt 9% so với KH, giảm 13,49% so với cùng kỳ năm trước. Các mặt hàng nhập khẩu chủ yếu là nguyên liệu, cà phê hạt, phân bón, hàng rau quả, hạt điều và các mặt hàng khác để phục vụ kinh doanh, sản xuất.

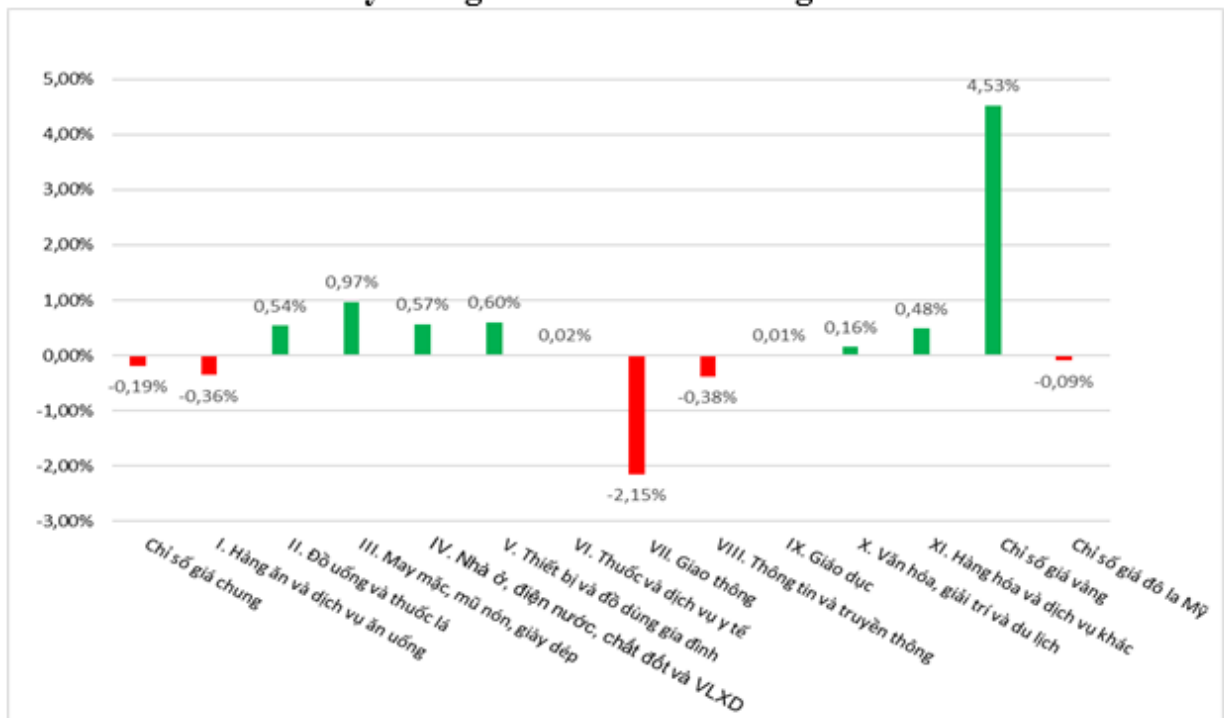
6.3. Chỉ số giá tiêu dùng, chỉ số giá vàng và chỉ số giá Đô la Mỹ

Chỉ số giá tiêu dùng tháng 01/2026 có xu hướng giảm so với tháng 12/2025. Giá lương thực, thực phẩm các loại rau, củ, quả giảm. Giá xăng dầu giảm theo giá thế giới. Chỉ số giá tiêu dùng tháng 01/2026 giảm 0,19% so với tháng trước; tăng 3,14% so với cùng kỳ năm trước; so với tháng 12 năm trước giảm 0,19%. Chỉ số giá bình quân 01 tháng năm 2026 tăng 3,14%.

Trong tháng 01/2026, so với tháng trước có 08/11 nhóm hàng tăng giá, trong đó tăng mạnh nhất là Nhóm may mặc, mũ nón và giày dép tăng 0,97% do nhu cầu

mua sắm chuẩn bị Tết tăng⁵. Tiếp đến là *nhóm Thiết bị và đồ dùng gia đình* tăng 0,60% chủ yếu do hàng thủy tinh, sành, sứ tăng 2,67%; xà phòng và chất tẩy rửa tăng 1,17%...⁶. *Nhóm nhà ở, điện, nước, chất đốt và vật liệu xây dựng* tăng 0,57% do chủ yếu do dịch vụ sửa chữa nhà ở tăng 1,53%; giá gas tăng 6,08% theo giá thế giới. *Nhóm đồ uống và thuốc lá* tăng 0,54% là do nhu cầu tăng cụ thể: thuốc lá tăng 0,54%; bia chai tăng 1,01%; rượu mạnh tăng 1,0%...*Nhóm hàng hoá và dịch vụ khác* tăng 0,48%. *Nhóm văn hóa, giải trí và du lịch* tăng 0,16% chủ yếu do hoa, cây cảnh, vật cảnh tăng 1,5%, du lịch trọn gói tăng 0,29%... *Nhóm thuốc và dịch vụ y tế* tăng 0,03% do giá một số loại thuốc tăng nhẹ. *Nhóm giáo dục* tăng 0,01%.

Hình 13. Tốc độ tăng/giảm chỉ số giá tiêu dùng, chỉ số giá vàng và đô la Mỹ tháng 01/2026 so với tháng trước.



Ở chiều ngược lại có 03/11 nhóm hàng giảm giá, trong đó giảm mạnh nhất là *nhóm giao thông* giảm 2,15% (làm cho CPI chung giảm 0,22 điểm phần trăm) giá nhiên liệu giảm 5,28% trong đó xăng giảm 5,53% theo giá thế giới...⁷ Tiếp đến là *nhóm thông tin và truyền thông* giảm 0,38% chủ yếu ở các mặt hàng như: Dịch vụ viễn thông giảm 0,15%; thiết bị thông tin và truyền thông giảm 0,69⁸. Nhóm là *nhóm hàng ăn và dịch vụ ăn uống* giảm 0,36% (CPI chung giảm 0,12 điểm phần trăm), trong đó cả 2/3 mặt hàng chính đều tăng: Lương thực giảm 0,18%⁹, thực

⁵ Vải các loại tăng 1,02%; quần áo may sẵn tăng 0,96%; may mặc khác tăng 1,94%; mũ nón tăng 0,27%; giày dép tăng 0,78%; dịch vụ may mặc tăng 1,77%.

⁶ Tủ lạnh tăng 0,06%; thiết bị khác tăng 0,1%; đồ điện tăng 0,04%; đồ dùng nấu ăn tăng 0,22%; đồng hồ treo tường, để bàn, gương tăng 0,15%; giường, tủ, bàn ghế tăng 0,12%; đồ dùng kim loại tăng 0,81%; đồ nhựa, cao su tăng 0,93%.

⁷ Giá các phương tiện đi lại giảm 0,06%, giảm nhiều ở mặt hàng ô tô đã qua sử dụng giảm 0,48%; giá dịch vụ khác đối với phương tiện vận tải cá nhân giảm 0,06%

⁸ Trong đó máy điện thoại di động thông minh và máy tính bảng giảm 1,01%, máy vi tính và phụ kiện giảm 0,59%, ti vi màu giảm 0,18%, thiết bị âm thanh giảm 0,03%.

⁹ Gạo giảm 0,44%, gạo tẻ thường giảm 0,48%, gạo tẻ ngon giảm 0,21%.

phẩm giảm 0,91% đặc biệt là nhóm rau, củ, quả giảm mạnh do cung lớn hơn cầu¹⁰; ăn uống ngoài gia đình tăng 0,78%.

Chỉ số giá tiêu dùng bình quân 01 tháng năm 2026 tăng 3,14%. Có 09/11 nhóm hàng tăng giá, trong đó: tăng mạnh nhất là *nhóm nhà ở, điện, nước chất đốt và vật liệu xây dựng* tăng 11,91%; *nhóm Thuốc và dịch vụ y tế* tăng 1,04% (dịch vụ y tế tăng 1,01%) là do giá dịch vụ khám bệnh, chữa bệnh tăng...; *nhóm hàng hóa và dịch vụ khác* tăng 1,58% là do nhu cầu tiêu dùng của người dân tăng mạnh trong dịp lễ, Tết, chi phí đầu vào tiếp tục tăng, một số dịch vụ điều hành giá của nhà nước tăng, các mặt hàng trang sức như dây chuyền vàng, nhẫn vàng trên thị trường có xu hướng tăng cao; *nhóm hàng ăn và dịch vụ ăn uống* tăng 1,92% (trong đó: thực phẩm tăng 3,47%, ăn uống ngoài gia đình tăng 4,57%); *nhóm đồ uống và thuốc lá* tăng 2,66% do nhu cầu tăng mạnh trong dịp lễ, Tết; tương tự, *nhóm May mặc, giày dép và mũ nón* tăng 2,63%; *nhóm giáo dục* tăng 3,59% (trong đó dịch vụ giáo dục tăng 3,90%); *nhóm thiết bị và đồ dùng gia đình* tăng 2,87%; *nhóm văn hóa, giải trí và du lịch* tăng 0,16%.

Ở một diễn biến khác, toàn tỉnh có 02/11 nhóm hàng giảm, trong đó giảm mạnh nhất là *nhóm giao thông* giảm 2,12%, tiếp đó là nhóm *thông tin truyền thông* giảm 0,85% đã tác động tích cực đến chỉ số giá bình quân 01 tháng năm 2026.

Chỉ số giá vàng tháng 01/2026 tăng 4,53% so với tháng trước, bình quân 01 tháng so với cùng kỳ năm trước tăng 79,72% là do giá vàng tăng theo giá thế giới.

Chỉ số giá Đô la Mỹ giảm 0,09% so với tháng trước, bình quân 01 tháng so với cùng kỳ năm trước tăng 3,35%. Sức mua của những mặt hàng này ở mức bình thường.

6.4. Hoạt động vận tải

Tình hình hoạt động ngành vận tải, kho bãi tháng 01/2026 tiếp tục tăng trưởng, nhu cầu đi lại, vận chuyển hàng hóa cho sản xuất và xuất khẩu trước Tết Nguyên Đán tăng mạnh.

Doanh thu vận tải, kho bãi, dịch vụ hỗ trợ vận tải và bưu chính chuyên phát tháng 01/2026 ước đạt 878,8 tỷ đồng, tăng 7,77% so với tháng trước, tăng 10,47% so với cùng kỳ năm trước, trong đó: Vận tải hành khách đạt 226,4 tỷ đồng, tăng 3,95% và tăng 11,32%; doanh thu vận tải hàng hóa đạt 545,6 tỷ đồng, tăng 10,81% và tăng 7,32%; dịch vụ hỗ trợ vận tải đạt 61,6 tỷ đồng tăng 1,0% và tăng 34,43%; dịch vụ bưu chính chuyên phát đạt 45,2 tỷ đồng, tăng 1,99% so tháng trước và tăng 19,20% so với cùng kỳ năm trước.

Vận chuyển và luân chuyển hành khách trong tháng 01/2026 ước đạt 2.076 nghìn lượt khách và 286 triệu lượt khách.km, so với tháng trước tăng 8,21% về khối lượng vận chuyển, luân chuyển tăng 1,35%; so với cùng kỳ năm trước tăng 11,67% về khối lượng vận chuyển, luân chuyển tăng 15,72%.

¹⁰ Giá thịt gia cầm giảm 0,97%, Giá trứng các loại cũng giảm 5,99%, Giá thủy sản tươi sống giảm 0,64%: cá tươi, hoặc ướp lạnh giảm 0,52%; tôm tươi hoặc ướp lạnh giảm 0,87%; thủy hải sản tươi sống khác giảm 0,98%. Giá thủy sản chế biến giảm 0,53%. Giá rau tươi, khô và chế biến giảm 16,17%. Giá quả tươi, chế biến giảm 0,29%; quả có mùi giảm 3,45%, táo giảm 1,11%, xoài giảm 4,87%.

Vận chuyển và luân chuyển hàng hóa ước đạt 1.535 nghìn tấn và 461 triệu tấn.km, so với tháng trước tăng 0,54% về khối lượng vận chuyển và tăng 0,70% về khối lượng luân chuyển; so với cùng kỳ năm trước tăng 17,75% về khối lượng vận chuyển và tăng 12,19% về khối lượng luân chuyển.

7. Chuyển đổi số

Công tác chuyển đổi số được quan tâm, chỉ đạo thực hiện đồng bộ, hiệu quả. Xây dựng kế hoạch Chuyển đổi số giai đoạn 2026-2030; kế hoạch hoạt động năm 2026 của Ban Chỉ đạo UBND tỉnh về phát triển khoa học, công nghệ, đổi mới sáng tạo, chuyển đổi số và Đề án 06; dự thảo Quyết định Ban hành Bộ chỉ số đánh giá Chuyển đổi số của các sở, ban, ngành, UBND cấp xã trên địa bàn tỉnh Đắk Lắk. Triển khai Cuộc thi Viết thư Quốc tế UPU lần thứ 55 năm 2026 trên địa bàn tỉnh; Cấp phép sử dụng tần số và thiết bị vô tuyến đối với thiết bị đặt trên phương tiện nghề cá. Xây dựng kế hoạch triển khai cụ thể các phần mềm đã đầu tư thuộc dự án “Xây dựng hạ tầng chuyển đổi số tỉnh Đắk Lắk giai đoạn 2021-2025 định hướng đến năm 2030”.

8. Một số vấn đề xã hội

8.1. An sinh xã hội

Việc thực hiện chính sách đối với người có công và an sinh xã hội trong dịp Tết Nguyên Đán được triển khai kịp thời; hoàn thành “Chiến dịch Quang Trung” xây dựng mới, sửa chữa nhà ở cho các hộ dân bị thiệt hại do bão, lũ, đến nay đã sửa chữa xong 892/892 nhà hư hỏng nặng và xây dựng hoàn thành 606/606 nhà bị sập, đổ, lũ cuốn trôi, đạt 100% kế hoạch,...

8.2. Lao động việc làm

Hoạt động kết nối cung - cầu lao động tiếp tục được tăng cường. Trong tháng 01/2026, đã tư vấn việc làm cho 7.668 lượt người; tư vấn học nghề cho 1.051 lượt người lao động hưởng trợ cấp thất nghiệp; tư vấn xuất khẩu lao động cho 145 lượt người; giới thiệu việc làm cho 168 lượt người, trong đó có 37 người có việc làm sau khi được giới thiệu; số lao động xuất cảnh là 23 người.

8.3. Hoạt động văn hóa, thể thao

Văn hóa: Các hoạt động văn hóa, văn nghệ diễn ra sôi nổi phục vụ các ngày lễ của đất nước, sự kiện của tỉnh: Tổ chức Cuộc thi sáng tác biểu trưng (Logo) nhận diện thương hiệu tỉnh Đắk Lắk; tổ chức Chương trình nghệ thuật kích cầu du lịch và Chào năm mới 2026 với Chủ đề: “Rạng rỡ Đắk Lắk - Chào năm mới 2026”. Bên cạnh đó, công tác văn hóa tiếp tục được quan tâm chỉ đạo, tập trung chuẩn bị tốt các điều kiện để Nhân dân vui Xuân, đón Tết Bính Ngọ 2026 vui tươi, lành mạnh, an toàn, tiết kiệm theo Chỉ thị số 01/CT-UBND ngày 13/01/2026 của UBND tỉnh.

Thể thao: Tỉnh tổ chức thành công Giải bóng đá 7 người trong Chương trình Đại hội Thể dục thể thao tỉnh Đắk Lắk lần thứ I, năm 2025–2026 với 16 đội tham gia; đồng thời tổ chức Giải chạy “New Year Run 2026 – Bước chạy vì trẻ em” tại

Quảng trường Nghinh Phong và ban hành kế hoạch phối hợp tổ chức giải Việt dã trong khuôn khổ Đại hội. Toàn tỉnh hiện tập trung đào tạo, huấn luyện và thi đấu 19 môn với 479 vận động viên; trong đó có 100 vận động viên đạt đẳng cấp quốc gia (42 Kiện tướng, 58 cấp I).

8.4. Giáo dục - Đào tạo

Các cơ sở giáo dục duy trì việc tổ chức dạy và học theo kế hoạch; tổ chức sơ kết học kỳ I, triển khai nhiệm vụ học kỳ II năm học 2025-2026; giáo dục mũi nhọn tiếp tục đạt nhiều kết quả tích cực (kỳ thi học sinh giỏi quốc gia THPT năm học 2025 - 2026, Đắk Lắk có 114 học sinh đạt giải với 03 giải Nhất, 21 giải Nhì, 34 giải Ba và 56 giải Khuyến khích)

8.5. Công tác Y tế

Công tác bảo vệ, chăm sóc sức khỏe nhân dân được tỉnh quan tâm thực hiện, các cơ sở y tế trên địa bàn duy trì tốt công tác khám, chữa bệnh cho người dân; trong tháng, tổng số lượt khám chữa bệnh toàn tỉnh là 385.173 lượt, nội trú 38.960 lượt, ngoại trú 12.679. lượt, chuyển viện (nội trú) 1.981 trường hợp.

Tăng cường công tác giám sát, theo dõi tình hình, báo cáo và xử lý dịch bệnh. Trong tháng 01/2026, toàn tỉnh ghi nhận 116 số ca mắc bệnh tay chân miệng; 159 số ca mắc bệnh sốt xuất huyết, không có ca tử vong.

Tiếp tục triển khai Chương trình tiêm chủng mở rộng, tỷ lệ trẻ em dưới 5 tuổi được tiêm chủng đầy đủ các loại vắc xin dự kiến đến cuối tháng 01/2026 đạt 8,6%.

Công tác kiểm tra an toàn vệ sinh thực phẩm được thực hiện thường xuyên, đã thẩm định điều kiện ATTP tại 107 cơ sở thực phẩm. Trong tháng không xảy ra trường hợp ngộ độc thực phẩm.

8.6. Tình hình vi phạm môi trường

Từ ngày 26/12/2025 đến ngày 25/01/2026 trên địa bàn tỉnh đã phát hiện 31 vụ vi phạm môi trường, xử lý 18 vụ với số tiền xử phạt 327,5 triệu đồng; So với tháng trước, số vụ vi phạm môi trường gấp 15,5 lần (tăng 29 vụ), số vụ vi phạm đã xử lý gấp 4,5 lần (tăng 14 vụ), số tiền xử phạt gấp 2,8 lần. So với cùng kỳ năm trước, số vụ vi phạm môi trường tăng 82,35% (tăng 14 vụ), số vụ vi phạm đã xử lý tăng 50% (tăng 6 vụ), số tiền xử phạt tăng 2,91%.

8.7. Tình hình thiên tai

Từ ngày 25/12/2025 đến ngày 25/01/2026, toàn tỉnh không xảy ra thiên tai.

8.8. Tình hình an ninh trật tự, an toàn xã hội

Tình hình an ninh, trật tự trên địa bàn tỉnh tiếp tục được giữ vững, ổn định; các lực lượng chức năng chủ động nắm chắc tình hình, kịp thời phát hiện, xử lý các vụ việc phát sinh, không để hình thành “điểm nóng”. Công tác phòng, chống tội phạm, tệ nạn xã hội, bảo đảm trật tự an toàn giao thông, phòng cháy, chữa cháy được tăng cường, đặc biệt trong đợt cao điểm bảo đảm an ninh, trật tự phục vụ Tết Dương lịch, Tết Nguyên Đán và các Lễ hội Xuân năm 2026, góp phần bảo đảm an ninh, an toàn cho Nhân dân và phát triển kinh tế – xã hội.

Tình hình cháy, nổ: Từ ngày 15/12/2025 đến ngày 14/01/2026 toàn tỉnh xảy

ra 03 vụ cháy, làm 04 người chết và 01 người bị thương, thiệt hại tài sản ước tính khoảng 520 triệu đồng. Tháng trước và tháng cùng kỳ năm trước không xảy ra cháy, nổ.

Tình hình tai nạn giao thông: Từ ngày 15/12/2025 đến ngày 14/01/2026, toàn tỉnh đã xảy ra 41 vụ tai nạn giao thông, làm chết 35 người, bị thương 13 người, thiệt hại tài sản 364,2 triệu đồng. So với tháng trước, giảm 10,87% số vụ tai nạn, tăng 9,38% số người chết và giảm 43,48% số người bị thương. So với cùng kỳ năm trước, giảm 16,33% số vụ tai nạn, tăng 29,63% số người chết và giảm 61,76% số người bị thương./.

Nơi nhận:

- Ban TK Tổng hợp và Đối ngoại (CTK) (b/c);
- Tỉnh Ủy, HĐND, UBND tỉnh (b/c);
- Công an tỉnh;
- Sở Tài Chính;
- Sở Công Thương;
- Sở Nông nghiệp và Môi trường;
- Sở Dân tộc và Tôn giáo;
- Lãnh đạo TKT;
- Các phòng nghiệp vụ TKT;
- Các Thống kê cơ sở;
- Lưu VT, TH.

TRƯỞNG THỐNG KÊ TỈNH

Hồ Ngọc Quang



CỤC THỐNG KÊ THỐNG KÊ TỈNH ĐẮK LẮK

KINH TẾ - XÃ HỘI TỈNH ĐẮK LẮK

Tháng 01 năm 2026



02623.856.008



thongkedaklak.nso.gov.vn



19 Lê Duẩn, phường BMT



Trồng trọt

Diện tích gieo trồng một số loại cây hàng năm chủ yếu tỉnh đến ngày 20/01/2026



▼ 2,47%
73.101 ha



Lúa

▲ 0,76%
4.625 ha



Cây ngô

▲ 0,88%
1.140 ha



Khoai lang

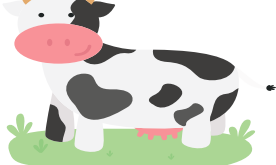
▲ 1,02%
4.445 ha



Rau các loại

Chăn nuôi

Số lượng gia súc, gia cầm tính đến thời điểm cuối tháng 01/2026



▼ 0,83%
402.039 con



▼ 1,31%
30.357 con



Tiêu huỷ 301 con lợn do dịch tả lợn Châu Phi, khối lượng 15.335kg tại 16 hộ, 14 thôn/buôn, 10 xã/phường.

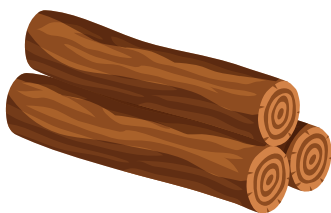


▲ 3,48%
1.067.852 con



▲ 1,03%
20.818 nghìn con

Lâm nghiệp



▲ 0,85%
25.651 m³
Sản lượng gỗ khai thác



▲ 32,70%
19,57 ha
Diện tích rừng bị phá

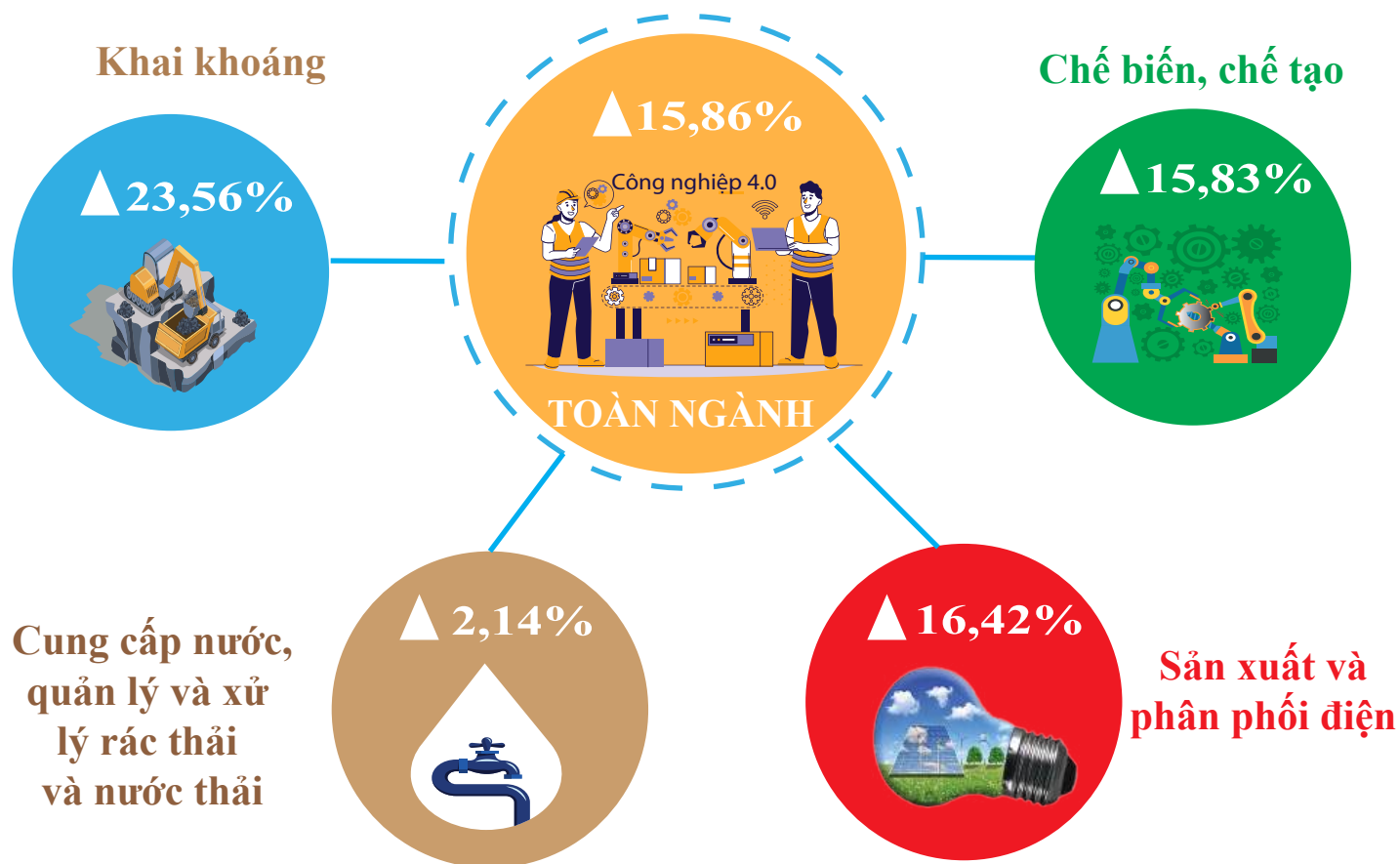
Thủy sản

▲ 1,72%
4,58 ngàn tấn



Sản lượng thủy sản

Tốc độ tăng/giảm chỉ số sản xuất công nghiệp (IIP) tháng 01 năm 2026 (so với cùng kỳ năm trước)



Sản lượng một số sản phẩm công nghiệp chủ yếu tháng 01 năm 2026 (so với cùng kỳ năm trước)



▲ 53,16%

752 tấn
Cá ngừ đóng hộp



▲ 18,86%

6.800 nghìn lít
Bia đóng chai



▲ 25,39%

4.384,1 tấn
Cà phê bột



▲ 22,86%

106,2 triệu viên
Thuốc chứa penixilin



▼ 6,21%

16.411,4 chiếc
Ghế có khung gỗ



▲ 19,93%

918,4 triệu KWH
Điện sản xuất

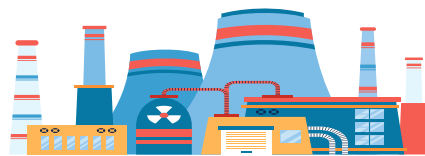
Phát triển doanh nghiệp ước tháng 1 năm 2026

350 doanh nghiệp
Vốn đăng ký 1.600 tỷ đồng



Doanh nghiệp đăng ký mới

220 doanh nghiệp
▲ 19,57 %



Doanh nghiệp quay trở lại hoạt động

700 doanh nghiệp

▲ 0,43 %



Doanh nghiệp ngừng hoạt động

70 doanh nghiệp

▲ 141,38 %



Doanh nghiệp giải thể

Vốn đầu tư thực hiện từ nguồn ngân sách nhà nước tháng 01 năm 2026 (so với cùng kỳ năm trước)



Vốn nhà nước cấp tỉnh **641,9 tỷ đồng** ▲ 4,67%



Vốn nhà nước cấp xã **13,2 tỷ đồng** ▲ 20,72%

Thu hút đầu tư tháng 01 năm 2026



Thu hút 03 dự án đầu tư, điều chỉnh chủ trương 03 dự án

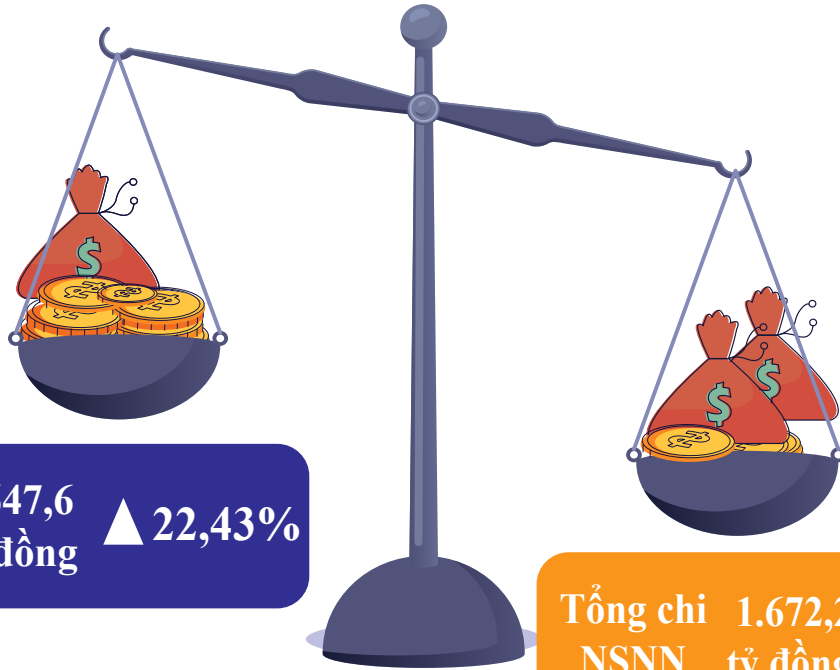


Vốn đăng ký

Thu chi ngân sách nhà nước tính đến hết 31/01/2026 (so với cùng kỳ năm trước)

▲ 35,55%

Thu nội địa



Tổng thu NSNN 2.647,6 tỷ đồng ▲ 22,43%

Tổng chi NSNN 1.672,2 tỷ đồng ▼ 59,74%

▲ 15,71%

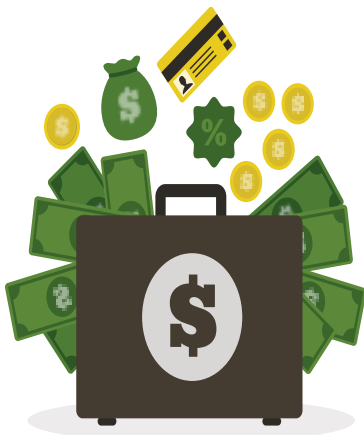
Thu xuất, nhập khẩu

▼ 46,49%

Chi thường xuyên

Ngân hàng tháng 01 năm 2026 (so với đầu năm 2026)

▲ 1%



Tổng nguồn vốn huy động 169.000 tỷ đồng

▲ 1%



Tổng dư nợ cho vay 263.100 tỷ đồng

Tổng mức bán lẻ hàng hóa và doanh thu dịch vụ tiêu dùng tháng 01 năm 2026 (so với cùng kỳ năm trước)



▲ 12,88%
17.969
tỷ đồng

Tổng mức bán lẻ hàng hóa và doanh thu dịch vụ tiêu dùng

15.021,8
tỷ đồng



▲ 12,86%

Bán lẻ hàng hóa

1.889,7
tỷ đồng



▲ 12,77%

Lưu trú, ăn uống

8,7
tỷ đồng



▲ 153,63%

Du lịch

1.048,8
tỷ đồng



▲ 12,85%

Dịch vụ khác

Hoạt động lưu trú và lữ hành tháng 01 năm 2026 (so với cùng kỳ năm trước)

▲ 14,36%

524.356 lượt khách
do cơ sở lưu trú phục vụ

370.636 lượt
khách trong ngày

380.688 lượt
khách ngủ qua đêm

▲ 281,79%

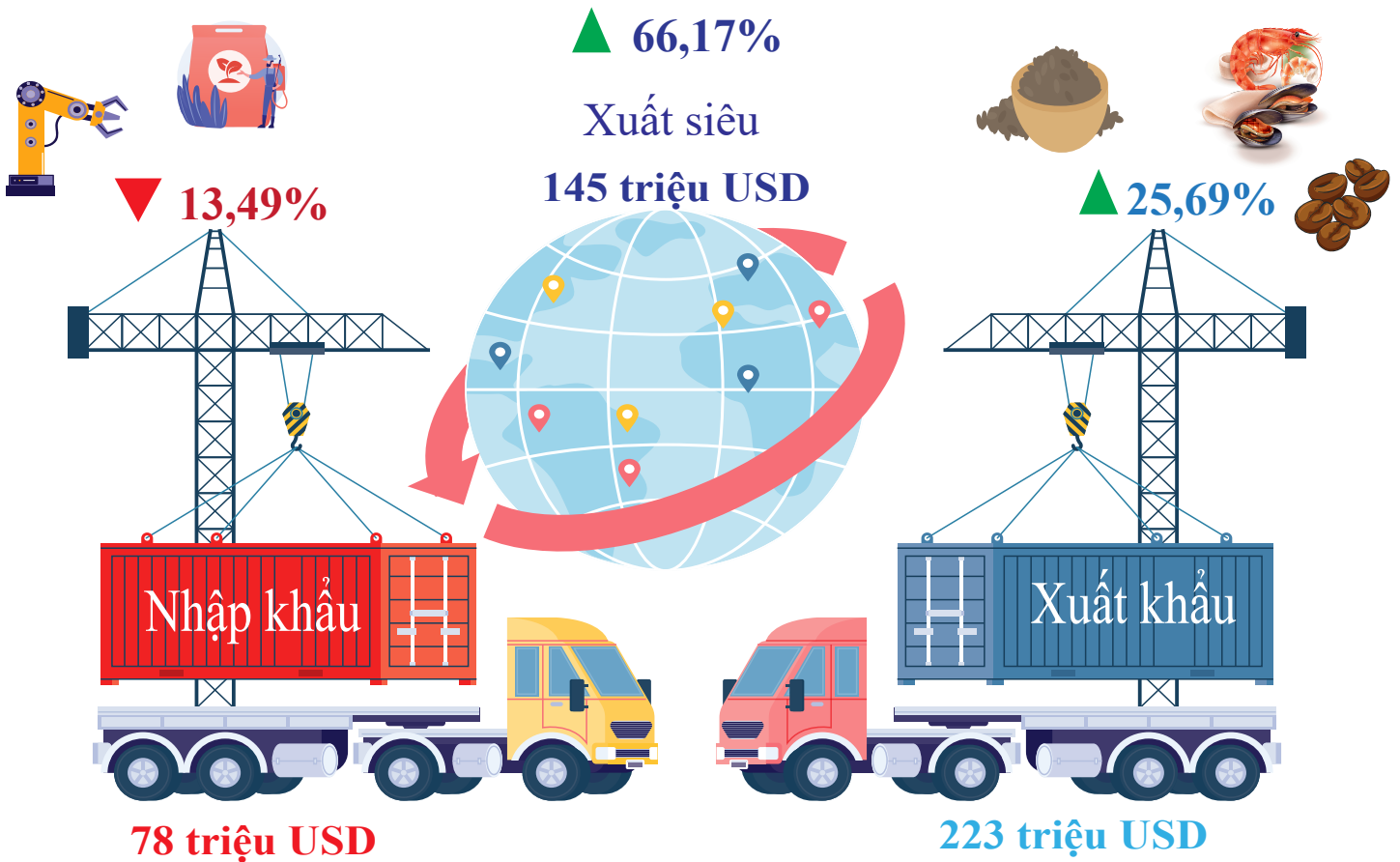
1.405 lượt khách
do cơ sở lữ hành phục vụ. Trong đó

1.267 lượt
khách trong nước

138 lượt
khách đi quốc tế



Xuất, nhập khẩu ước tháng 01 năm 2026 (so với cùng kỳ năm trước)



Chỉ số giá tiêu dùng

103,14%

CPI tháng 01/2026
so với
tháng 01/2025



99,81%

CPI
tháng 01/2026
so với tháng trước

103,14%

Chỉ số giá
tiêu dùng (CPI) bình
quân 01 tháng
năm 2026 (%)
so với cùng kỳ



179,72%

Chỉ số giá vàng
bình quân 01 tháng
năm 2026



103,35%

Chỉ số giá
đô la bình quân
01 tháng năm 2026

**Doanh thu vận tải, hàng hóa và dịch vụ hỗ trợ vận tải
tháng 01 năm 2026 (so với cùng kỳ năm trước)**

▲ 11,32%



Vận tải hành khách

▲ 7,32%



Vận tải hàng hóa

▲ 10,47%
878,8 tỷ đồng
Tổng doanh thu

▲ 34,43%



DV hỗ trợ vận tải

▲ 19,20%



Bưu chính, chuyển phát

**Vận tải hành khách và hàng hóa tháng 01 năm 2026
(so với cùng kỳ năm trước)**

Vận tải hành khách

Vận tải hàng hóa

2.076 nghìn HK ▲ 11,67%

1.535 nghìn tấn ▲ 17,75 %

Vận chuyển



286 triệu lượt
HK.km ▲ 15,72 %

Luân chuyển

461 triệu
tấn.km ▲ 12,19%

Y tế (tính từ ngày 14/1/2026)

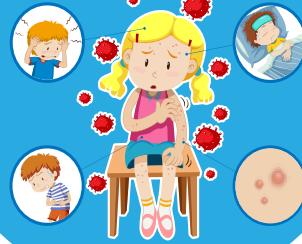
Sốt xuất huyết

159 trường hợp, 0 tử vong



Tay chân miệng

116 trường hợp, 0 tử vong

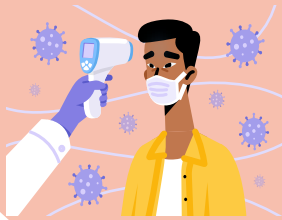


Sởi

0 trường hợp, 0 tử vong



0 trường hợp, 0 tử vong



Covid-19

0 trường hợp, 0 tử vong



Thủy đậu

0 trường hợp, 0 tử vong



Viêm não Nhật Bản

An toàn vệ sinh thực phẩm và cháy nổ (tính đến 14/01/2026) (so với cùng kỳ năm trước)

Không phát sinh vụ ngộ độc thực phẩm



0 người mắc và nhập viện, 0 người tử vong

03 vụ cháy, nổ



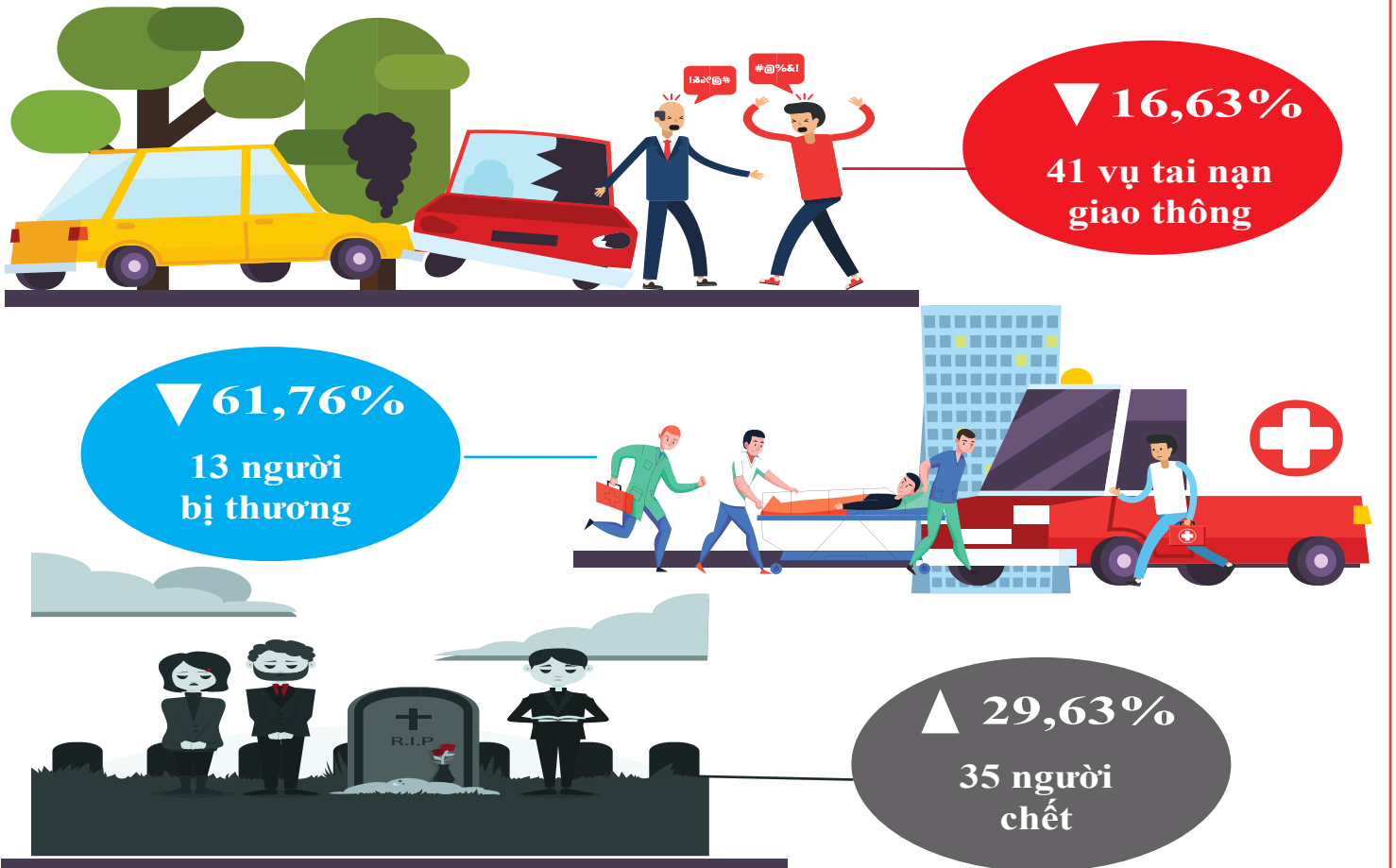
04 người chết, 01 người bị thương
thiệt hại 520 triệu đồng

Thiệt hại thiên tai tính đến 28/01/2026



Không phát sinh

Tai nạn giao thông tính đến 14/01/2026 (so với cùng kỳ năm trước)



**ƯỚC TÍNH SỐ LIỆU THỐNG KÊ KINH TẾ - XÃ HỘI
THÁNG 01 NĂM 2026**

Gồm có:

1. Tình hình Thu - Chi ngân sách Nhà nước
2. Sản xuất Nông nghiệp
3. Chỉ số sản xuất Công nghiệp
4. Sản lượng một số sản phẩm công nghiệp chủ yếu
5. Vốn đầu tư thực hiện từ nguồn ngân sách Nhà nước
6. Tổng mức bán lẻ hàng hóa và doanh thu dịch vụ
7. Doanh thu bán lẻ hàng hóa
8. Doanh thu dịch vụ lưu trú và ăn uống
9. Doanh thu dịch vụ khác
10. Doanh thu vận tải, kho bãi và dịch vụ hỗ trợ vận tải
11. Chỉ số giá tiêu dùng
12. Vận tải hành khách
13. Vận tải hàng hóa
14. Trật tự an toàn xã hội

1. Tình hình thu - chi ngân sách Nhà nước trên địa bàn tỉnh Đắk Lắk tháng 01 năm 2026

1.1. Thu ngân sách Nhà nước trên địa bàn

	Dự toán Trung ương (triệu đồng)	Dự toán địa phương (triệu đồng)	Thực hiện từ đầu năm đến trước kỳ báo cáo (triệu đồng)	Ước thực hiện kỳ báo cáo (triệu đồng)	Lũy kế thực hiện đến kỳ báo cáo (Triệu đồng)	Lũy kế thực hiện so với dự toán TW năm (%)	Lũy kế thực hiện so với dự toán ĐP năm (%)	Lũy kế thực hiện từ đầu năm đến kỳ báo cáo so với cùng kỳ năm trước (%)
Tổng thu NSNN trên địa bàn	17.116.000	17.706.050	-	2.647.641	2.647.641	15,47	14,95	122,34
<i>Phân theo nội dung kinh tế</i>								
I. Thu nội địa	11.068.000	11.068.050	-	1.945.321	1.945.321	17,58	17,58	135,55
T.đó: - Thu từ XNQD TW	1.120.000	1.120.000	-	213.187	213.187	19,03	19,03	170,65
- Thu từ XNQD ĐP	190.000	190.000	-	87.617	87.617	46,11	46,11	296,76
- Thu từ DN có vốn đầu tư nước ngoài	435.000	435.000	-	56.176	56.176	12,91	12,91	65,17
- Thu từ khu vực ngoài QD	4.830.000	4.830.000	-	1.068.047	1.068.047	22,11	22,11	143,63
- Thuế thu nhập cá nhân	1.280.000	1.280.000	-	162.525	162.525	12,70	12,70	125,56
- Lệ phí trước bạ	1.080.000	1.080.000	-	20.654	20.654	1,91	1,91	22,88
- Tiền cho thuê đất, cho mặt nước	300.000	300.000	-	18.146	18.146	6,05	6,05	57,37
- Thu khác ngân sách	500.000	500.000	-	59.808	59.808	11,96	11,96	133,04
II. Thu sở hữu kiến thiết	400.000	400.000	-	68.594	68.594	17,15	17,15	112,04
III. Thu tiền sử dụng đất	5.500.000	6.090.000	-	622.622	622.622	11,32	10,22	94,59
IV. Thuế XK, NK hải quan thu	148.000	148.000	-	11.104	11.104	7,50	7,50	115,71

2. Sản xuất nông nghiệp đến ngày 23 tháng 01 năm 2026

	Thực hiện cùng kỳ năm trước	Thực hiện kỳ báo cáo	Kỳ báo cáo so với cùng kỳ năm trước (%)
Diện tích gieo trồng cây hàng năm (ha)			
Lúa	74.950	73.101	97,53
Lúa đông xuân	74.950	73.101	97,53
Lúa hè thu	-	-	-
Lúa mùa	-	-	-
Các loại cây khác (ha)			
Ngô	4.590	4.625	100,76
Khoai lang	1.130	1.140	100,88
Đậu phụng (lạc)	278	280	100,72
Rau các loại	4.400	4.445	101,02
Đậu các loại	1.144	1.158	101,22
Sản lượng thu hoạch các loại cây trồng vụ Đông Xuân (tấn)			
Lúa			
Lúa đông xuân	-	-	-
Lúa hè thu	-	-	-
Lúa mùa	-	-	-
Cây trồng khác vụ Đông Xuân (tấn)			
Ngô	-	-	-
Khoai lang	-	-	-
Sắn	-	-	-
Mía	-	-	-
Đậu tương (đậu nành)	-	-	-
Lạc (đậu phộng)	-	-	-
Đậu các loại	-	-	-
Rau các loại	-	-	-

3. Chỉ số sản xuất công nghiệp tháng 01 và 01 tháng năm 2026

ĐVT : %

	Tháng 12/2025 so với cùng kỳ năm trước	Ước tính tháng 01/2026 so với tháng 12/2025	Ước tính tháng 01/2026 so với tháng cùng kỳ năm trước	Cộng dồn từ đầu năm đến cuối tháng 01/2026 so với cùng kỳ năm trước
Tổng số	113,06	100,11	115,86	115,86
B.Khai khoáng	87,05	110,88	123,56	123,56
+ Khai khoáng khác	87,05	110,88	123,56	123,56
C.Công nghiệp chế biến chế tạo	111,48	105,36	115,83	115,83
+ Sản xuất chế biến thực phẩm	97,90	117,09	114,94	114,94
+ Sản xuất đồ uống	91,72	98,21	118,57	118,57
+ Sản xuất sản phẩm thuốc lá	87,21	110,61	94,05	94,05
+ Dệt	207,38	110,45	165,99	165,99
+ Sản xuất trang phục	91,24	105,83	112,22	112,22
+ Sản xuất da và các sản phẩm có liên quan	107,11	104,60	109,48	109,48
+ Chế biến gỗ và sản xuất sản phẩm từ gỗ, tre, nứa (trừ giường, tủ, bàn, ghế); sản xuất sản phẩm từ rom, rạ và vật liệu tết bện	109,90	97,41	129,15	129,15
+ Sản xuất giấy và sản phẩm từ giấy	123,20	108,31	240,82	240,82
+ In, sao chép bản ghi các loại	61,52	95,27	150,30	150,30
+ Sản xuất hoá chất và sản phẩm hoá chất	112,55	102,22	101,66	101,66
+ Sản xuất thuốc, hoá dược và dược liệu	103,76	317,07	122,86	122,86
+ Sản xuất sản phẩm từ cao su và plastic	122,56	101,90	118,97	118,97
+ Sản xuất sản phẩm từ khoáng phi kim loại khác	99,71	100,36	142,57	142,57
+ Sản xuất kim loại	154,52	73,04	183,03	183,03
+ Sản xuất sản phẩm từ kim loại đúc sẵn (trừ máy móc, thiết bị)	61,05	113,43	120,47	120,47
+ Sản xuất thiết bị điện	136,69	94,00	115,87	115,87
+ Sản xuất máy móc, thiết bị chưa được phân vào đâu	71,50	105,04	79,56	79,56
+ Sản xuất phương tiện vận tải khác	98,22	111,97	104,60	104,60
+ Sản xuất giường, tủ, bàn, ghế	56,62	109,84	78,58	78,58
+ Công nghiệp chế biến, chế tạo khác	148,58	103,78	105,81	105,81
+ Sửa chữa, bảo dưỡng và lắp đặt máy móc và thiết bị	87,29	99,64	133,42	133,42

	Tháng 12/2025 so với cùng kỳ năm trước	Ước tính tháng 01/2026 so với tháng 12/2025	Ước tính tháng 01/2026 so với tháng cùng kỳ năm trước	Cộng dồn từ đầu năm đến cuối tháng 01/2026 so với cùng kỳ năm trước
D.Sản xuất và phân phối điện, khí đốt, nước nóng, hơi nước...	116,43	91,32	116,42	116,42
+ Sản xuất và phân phối điện, khí đốt, nước nóng, hơi nước...	116,43	91,32	116,42	116,42
E.Cung cấp nước, hoạt động quản lý và xử lý rác thải, nước thải	102,75	99,82	102,14	102,14
+ Khai thác, xử lý và cung cấp nước	96,02	102,48	101,99	101,99
+ Thoát nước và xử lý nước thải	100,23	95,66	100,33	100,33
+ Hoạt động thu gom, xử lý và tiêu hủy rác thải; tái chế phế liệu	113,39	96,28	102,35	102,35

4. Sản lượng một số sản phẩm công nghiệp chủ yếu tháng 01 và 01 tháng năm 2026

	Đơn vị tính	Thực hiện tháng 12/2025	Ước tính tháng 01/2026	Cộng dồn từ đầu năm đến cuối tháng 01/2026	Tháng 01/2026 so với cùng kỳ năm trước (%)	Cộng dồn từ đầu năm đến cuối tháng 01/2026 so với cùng kỳ năm trước (%)
Đá cẩm thạch, travectine	M3	1.059,2	1.000,0	1.000,0	523,37	523,37
Đá granit, pophia, bazan	M3	2.527,0	510,0	510,0	3400,00	3400,00
Đá xây dựng khác	M3	135.500,5	154.539,6	154.539,6	115,70	115,70
Cá ngừ đóng hộp	Tấn	727,1	752,0	752,0	153,16	153,16
Phi lê đông lạnh	Tấn	80,0	80,0	80,0	123,08	123,08
Hạt điều khô	Tấn	6.752,8	10.753,9	10.753,9	102,77	102,77
Tinh bột sắn, bột dong riềng	Tấn	21.309,6	22.600,0	22.600,0	111,49	111,49
Phụ phẩm từ quá trình sản xuất tinh bột và các phụ phẩm tương tự	Tấn	354,0	760,0	760,0	101,33	101,33
Đường củ cải	Tấn	0,0	5.900,0	5.900,0	101,64	101,64
Đường RE	Tấn	0,0	13.500,0	13.500,0	101,34	101,34
Đường RS	Tấn	14.997,7	19.925,0	19.925,0	103,61	103,61
Bã và phụ phẩm trong quá trình sản xuất đường (mật đường)	Tấn	5.420,8	7.610,0	7.610,0	70,62	70,62
Cà phê bột các loại (gồm cả cà phê hương liệu)	Tấn	4.278,0	4.384,1	4.384,1	125,39	125,39
Thức ăn cho gia súc	Tấn	4.500,0	4.560,0	4.560,0	120,00	120,00
Rượu khác	1000 lít	1,0	0,6	0,6	600,00	600,00
Bia hơi	1000 lít	570,2	550,0	550,0	158,75	158,75
Bia tươi	1000 lít	1.883,7	2.231,8	2.231,8	196,56	196,56
Bia đóng chai	1000 lít	7.506,2	6.800,0	6.800,0	118,86	118,86
Bia đóng lon	1000 lít	608,0	620,0	620,0	114,39	114,39
Nước tinh khiết	1000 lít	2.625,6	2.575,8	2.575,8	134,78	134,78
Nước yến và nước bổ dưỡng khác	1000 lít	4,6	4,0	4,0	109,29	109,29
Thuốc lá có đầu lọc	1000 bao	1.537,0	1.700,0	1.700,0	94,05	94,05
Xơ lạnh	Tấn	299,6	300,0	300,0	235,11	235,11
Quần áo da thuộc	1000 cái	1.193,1	1.292,3	1.292,3	136,09	136,09

	Đơn vị tính	Thực hiện tháng 12/2025	Ước tính tháng 01/2026	Cộng dồn từ đầu năm đến cuối tháng 01/2026	Tháng 01/2026 so với cùng kỳ năm trước (%)	Cộng dồn từ đầu năm đến cuối tháng 01/2026 so với cùng kỳ năm trước (%)
Bộ com-lê, quần áo đồng bộ, áo jacket, quần dài, quần yếm, quần soóc cho người lớn dệt kim hoặc đan móc	1000 cái	1.385,4	1.460,8	1.460,8	133,50	133,50
Giày, dép không thấm nước có đế ngoài và mũ bằng cao su hay plastic	1000 đôi	180,0	185,0	185,0	106,94	106,94
Giày, dép có đế hoặc mũ bằng da	1000 đôi	181,0	183,0	183,0	106,40	106,40
Vỏ bảo, dăm gỗ	Tấn	12.421,0	12.550,0	12.550,0	127,05	127,05
Ván ép từ gỗ và các vật liệu tương tự	M3	154.533,0	155.515,0	155.515,0	42865,21	42865,21
Đồ để trên bàn và các đồ dùng trong bếp bằng gỗ	1000 cái	15,4	16,0	16,0	113,23	113,23
Sản phẩm mây, tre đan các loại	1000 cái	18,1	18,3	18,3	103,57	103,57
Giấy và bìa nhãn	Tấn	127,0	140,0	140,0	388,89	388,89
Báo in (quy khổ 13cmx19cm)	Triệu trang	41,2	41,2	41,2	342,02	342,02
Sản phẩm in khác (quy khổ 13cmx19cm)	Triệu trang	67,6	57,0	57,0	37,05	37,05
Phân khoáng hoặc phân hoá học chứa 3 nguyên tố: nitơ, photpho và kali (NPK)	Tấn	6.335,7	6.853,4	6.853,4	99,59	99,59
Phân vi sinh	Tấn	1.297,2	1.226,7	1.226,7	129,68	129,68
Các phân khoáng và hoá học khác chứa ít nhất 2 nguyên tố (photpho, nitơ, kali) chưa phân vào đâu	Tấn	30,0	50,0	50,0	125,00	125,00
Phân bón gốc động vật hoặc thực vật chưa được phân vào đâu	Tấn	2.538,0	2.700,0	2.700,0	270,00	270,00
Các hợp chất từ cao su tổng hợp và cao su tự nhiên và các loại nhựa tự nhiên tương tự, ở dạng nguyên sinh hoặc tấm lá hoặc dải	Tấn	2.132,2	1.803,9	1.803,9	90,06	90,06
Thuốc chứa pênixilin hoặc kháng sinh khác dạng viên	Triệu viên	33,5	106,2	106,2	122,86	122,86
Bao và túi (kể cả loại hình nón) từ plastic khác	Tấn	166,0	168,0	168,0	115,86	115,86
Thùng, hộp, thùng thưa, sọt và các sản phẩm tương tự bằng plastic	Tấn	55,0	60,0	60,0	157,89	157,89
Bình lớn có vỏ bọc ngoài, chai, lọ, chai bẹt và các sản phẩm tương tự bằng plastic	Tấn	53,8	48,5	48,5	152,03	152,03

	Đơn vị tính	Thực hiện tháng 12/2025	Ước tính tháng 01/2026	Cộng dồn từ đầu năm đến cuối tháng 01/2026	Tháng 01/2026 so với cùng kỳ năm trước (%)	Cộng dồn từ đầu năm đến cuối tháng 01/2026 so với cùng kỳ năm trước (%)
Bao bì đóng gói khác bằng plastic	Tấn	7,3	7,5	7,5	107,14	107,14
Kính nổi và kính đã mài hoặc đánh bóng bề mặt ở dạng tấm, đã hoặc chưa tráng lớp phản chiếu hoặc không phản chiếu nhưng chưa gia công cách khác	Tấn	2,8	1,4	1,4	424,24	424,24
Gạch xây dựng bằng đất sét nung (trừ gốm, sứ) quy chuẩn 220x105x60mm	1000 viên	17.746,3	17.615,4	17.615,4	91,60	91,60
Xi măng Portland đen	Tấn	4.857,1	3.336,0	3.336,0	88,87	88,87
Bê tông trộn sẵn (bê tông tươi)	M3	20.652,9	21.361,9	21.361,9	95,41	95,41
Các loại đá lát, đá lát lề đường và phiến đá lát đường, bằng đá tự nhiên (trừ đá phiến)	M2	37.389,0	38.811,0	38.811,0	166,44	166,44
Sắt, thép không hợp kim cán phẳng không gia công quá mức cán nóng, dạng cuộn, có chiều rộng ≥ 600 mm, chưa được dát phủ, mạ hoặc tráng	Tấn	22.591,0	16.500,0	16.500,0	183,03	183,03
Sắt, thép không hợp kim dạng góc, khuôn, hình	Tấn	21.166,0	16.562,6	16.562,6	172,53	172,53
Cấu kiện nhà lắp sẵn bằng kim loại	Tấn	127,7	357,7	357,7	667,62	667,62
Cấu kiện tháp và cột làm bằng những thanh sắt, thép bắt chéo nhau	Tấn	91,1	100,0	100,0	369,00	369,00
Thiết bị dùng cho dàn giáo, ván khuôn, vật chống hoặc cột trụ chống hầm lò bằng sắt, thép, nhôm	Tấn	103,1	106,3	106,3	446,43	446,43
Cửa ra vào, cửa sổ bằng sắt, thép	M2	19.963,5	19.839,5	19.839,5	147,65	147,65
Thùng, bể chứa và các vật chứa bằng sắt, thép có dung tích > 300lít	Cái	600,0	650,0	650,0	243,45	243,45
Dịch vụ tiện các bộ phận kim loại	Triệu đồng	735,4	732,5	732,5	3982,88	3982,88
Neo, móc và các bộ phận rời của chúng bằng sắt hoặc thép	Tấn	17,0	18,0	18,0	163,64	163,64
Cuộn cảm dùng cho bộ nguồn cấp điện của các thiết bị xử lý dữ liệu tự động, máy phụ trợ của chúng và thiết bị viễn thông	1000 Chiếc	59.253,3	55.700,0	55.700,0	115,87	115,87

	Đơn vị tính	Thực hiện tháng 12/2025	Ước tính tháng 01/2026	Cộng dồn từ đầu năm đến cuối tháng 01/2026	Tháng 01/2026 so với cùng kỳ năm trước (%)	Cộng dồn từ đầu năm đến cuối tháng 01/2026 so với cùng kỳ năm trước (%)
Các thiết bị nhiệt - điện khác dùng trong gia đình chưa được phân vào đâu	Cái	7.000,0	4.000,0	4.000,0	111,36	111,36
Máy khác dùng trong công nghiệp xay xát, chế biến ngũ cốc hoặc rau khô hoạt động bằng điện	Cái	62,0	62,0	62,0	97,73	97,73
Máy sấy nông sản	Cái	6,0	6,0	6,0	120,00	120,00
Ghế khác có khung bằng gỗ	Chiếc	20.545,8	16.411,4	16.411,4	93,79	93,79
Giường bằng gỗ các loại	Chiếc	1.637,0	1.365,0	1.365,0	117,67	117,67
Tủ bằng gỗ khác (trừ tủ bếp)	Chiếc	3.285,3	2.990,2	2.990,2	120,44	120,44
Bàn bằng gỗ các loại	Chiếc	8.792,8	9.952,7	9.952,7	116,32	116,32
Đồ nội thất bằng gỗ khác chưa được phân vào đâu	Chiếc	1.567,0	3.600,0	3.600,0	163,12	163,12
Các loại kính đeo mắt khác	1000 cái	207,6	210,0	210,0	107,69	107,69
Tóc giả, râu giả, lông mi giả, độn tóc và các loại tương tự từ tóc người, lông động vật và từ nguyên liệu dệt	Kg	784,7	876,0	876,0	101,01	101,01
Dịch vụ lắp đặt máy móc thiết bị công nghiệp khác chưa được phân vào đâu	Triệu đồng	1.547,5	1.578,7	1.578,7	1557,95	1557,95
Thuỷ điện + điện sinh khối	Triệu KWh	803,8	660,2	660,2	134,54	134,54
Điện gió	Triệu KWh	119,9	119,1	119,1	91,26	91,26
Điện mặt trời	Triệu KWh	132,4	139,1	139,1	96,20	96,20
Điện thương phẩm	Triệu KWh	282,0	279,5	279,5	106,48	106,48
Nước uống được	1000 m3	4.500,0	4.618,3	4.618,3	102,06	102,06
Dịch vụ thu gom rác thải không độc hại có thể tái chế	Triệu đồng	13.914,9	12.330,0	12.330,0	105,89	105,89
Dịch vụ lấp đất vệ sinh	Triệu đồng	1.221,5	1.255,4	1.255,4	218,35	218,35

5. Vốn đầu tư thực hiện từ nguồn ngân sách Nhà nước do địa phương quản lý tháng 01 và 01 tháng năm 2026

Triệu đồng

	Thực hiện tháng 12 năm 2025	Ước tính tháng 01 năm 2026	Ước tính 01 tháng năm 2026	01 tháng năm 2026 so với kế hoạch năm báo cáo (%)	01 tháng năm 2026 so với cùng kỳ năm trước (%)
TỔNG SỐ	1.089.385	655.112	655.112	6,13	104,00
Vốn ngân sách Nhà nước cấp tỉnh	1.070.845	641.912	641.912	6,13	104,67
Vốn cân đối ngân sách tỉnh	395.245	425.160	425.160	6,36	151,28
<i>Trong đó: Thu từ quỹ sử dụng đất</i>	<i>205.635</i>	<i>401.220</i>	<i>401.220</i>	<i>7,75</i>	<i>216,18</i>
Vốn trung ương hỗ trợ đầu tư theo mục tiêu	640.640	155.620	155.620	8,07	52,34
Vốn nước ngoài (ODA)	12.320	39.632	39.632	8,33	554,29
Xổ số kiến thiết	22.640	21.500	21.500	5,38	78,88
Vốn khác	-	-	-	-	-
Vốn ngân sách Nhà nước cấp xã	18.540	13.200	13.200	6,27	79,28
Vốn cân đối ngân sách xã	15.420	12.450	12.450	6,42	87,55
<i>Trong đó: Thu từ quỹ sử dụng đất</i>	<i>12.420</i>	<i>2.130</i>	<i>2.130</i>	<i>7,63</i>	<i>14,98</i>
Vốn tỉnh hỗ trợ đầu tư theo mục tiêu	3.120	750	750	7,35	30,86
Vốn khác	-	-	-	-	-

6. Tổng mức bán lẻ hàng hoá và doanh thu dịch vụ tháng 01 và 01 tháng năm 2026

	Thực hiện tháng 12 năm 2025 (triệu đồng)	Ước tính tháng 01 năm 2026 (triệu đồng)	Cộng dồn 01 tháng năm 2026 (triệu đồng)	Ước tính tháng 01 năm 2026 so với tháng trước (%)	Tháng 01 năm 2026 so với cùng kỳ (%)	Cộng dồn 01 tháng năm 2026 so với cùng kỳ (%)
TỔNG SỐ	16.992.625	17.968.968	17.968.968	105,75	112,88	112,88
<i>Phân theo ngành hoạt động</i>						
Doanh thu bán lẻ	14.311.552	15.021.808	15.021.808	104,96	112,86	112,86
Dịch vụ lưu trú, ăn uống	1.710.489	1.889.705	1.889.705	110,48	112,77	112,77
Dịch vụ lữ hành	8.410	8.704	8.704	103,50	253,63	253,63
Dịch vụ khác	962.174	1.048.751	1.048.751	109,00	112,85	112,85

7. Doanh thu bán lẻ hàng hóa tháng 01 và 01 tháng năm 2026

	Thực hiện tháng 12/2025 (Triệu đồng)	Ước tính kỳ báo cáo (Triệu đồng)	Cộng dồn từ đầu năm đến tháng báo cáo (Triệu đồng)	Kỳ báo cáo so với cùng kỳ năm trước (%)	Cộng dồn từ đầu năm đến cuối kỳ báo cáo so với cùng kỳ năm trước (%)
TỔNG SỐ	14.311.552	15.021.808	15.021.808	112,86	112,86
Phân theo nhóm hàng					
1. Lương thực, thực phẩm	6.262.541	6.552.562	6.552.562	111,64	111,64
2. Hàng may mặc	556.825	602.571	602.571	103,17	103,17
3. Đồ dùng, dụng cụ, trang thiết bị gia đình	1.924.362	2.062.410	2.062.410	112,39	112,39
4. Vật phẩm văn hóa, giáo dục	73.621	76.752	76.752	107,24	107,24
5. Gỗ và vật liệu xây dựng	935.420	986.415	986.415	109,08	109,08
6. Ô tô các loại	303.252	326.248	326.248	132,46	132,46
7. Phương tiện đi lại (trừ ô tô, kể cả phụ tùng)	1.313.512	1.405.631	1.405.631	114,74	114,74
8. Xăng, dầu các loại	1.818.925	1.865.251	1.865.251	108,44	108,44
9. Nhiên liệu khác (trừ xăng, dầu)	48.621	49.324	49.324	109,53	109,53
10. Đá quý, kim loại quý và sản phẩm	507.625	510.625	510.625	182,47	182,47
11. Hàng hóa khác	356.524	372.652	372.652	109,85	109,85
12. Sửa chữa xe có động cơ, mô tô, xe máy và xe có động cơ	210.324	211.367	211.367	111,16	111,16

8. Doanh thu dịch vụ lưu trú và ăn uống tháng 01 và 01 tháng năm 2026

	Thực hiện tháng 12 năm 2025 (triệu đồng)	Ước tính kỳ báo cáo (Triệu đồng)	Cộng dồn từ đầu năm đến cuối kỳ báo cáo (Triệu đồng)	Kỳ báo cáo so với cùng kỳ năm trước (%)	Cộng dồn từ đầu năm đến cuối kỳ báo cáo so với cùng kỳ năm trước (%)
TỔNG SỐ	1.718.899	1.898.409	1.898.409	113,06	113,06
Phân theo ngành kinh tế					
Dịch vụ lưu trú	186.124	209.855	209.855	116,15	116,15
Dịch vụ ăn uống	1.524.365	1.679.850	1.679.850	112,37	112,37
Dịch vụ lữ hành và hoạt động hỗ trợ du lịch	8.410	8.704	8.704	253,63	253,63

9. Doanh thu dịch vụ khác tháng 01 và 01 tháng năm 2026

	Thực hiện tháng 12/2025 (Triệu đồng)	Ước tính kỳ báo cáo (Triệu đồng)	Cộng dồn từ đầu năm đến cuối kỳ báo cáo (Triệu đồng)	Kỳ báo cáo so với cùng kỳ năm trước (%)	Cộng dồn từ đầu năm đến cuối kỳ báo cáo so với cùng kỳ năm trước (%)
TỔNG SỐ	962.174	1.048.751	1.048.751	112,85	112,85
Phân theo nhóm, ngành hàng					
1. Dịch vụ kinh doanh bất động sản	69.126	115.486	115.486	104,35	104,35
2. Dịch vụ hành chính và dịch vụ hỗ trợ	151.318	133.332	133.332	120,70	120,70
3. Dịch vụ giáo dục và đào tạo	94.309	88.372	88.372	118,67	118,67
4. Dịch vụ y tế và hoạt động trợ giúp xã hội	195.297	210.005	210.005	114,30	114,30
5. Dịch vụ nghệ thuật, vui chơi giải trí	165.607	190.907	190.907	103,07	103,07
6. Dịch vụ sửa chữa máy tính, đồ dùng cá nhân và gia đình	76.658	79.918	79.918	118,13	118,13
7. Dịch vụ khác	209.859	230.731	230.731	117,04	117,04

10. Chỉ số giá tiêu dùng tháng 01 năm 202

ĐVT : %

	Chỉ số giá tháng báo cáo so với				Chỉ số giá bình quân kỳ báo cáo so với cùng kỳ năm trước
	Kỳ gốc 2024	Cùng kỳ năm trước	Tháng 12 năm trước	Tháng trước	
CHỈ SỐ GIÁ TIÊU DÙNG CHUNG	104,44	103,14	99,81	99,81	103,14
Hàng ăn và dịch vụ ăn uống	106,61	101,92	99,64	99,64	101,92
Lương thực	96,26	93,44	99,82	99,82	93,44
Thực phẩm	108,32	103,47	99,09	99,09	103,47
Ăn uống ngoài gia đình	108,86	104,57	100,78	100,78	104,57
Đồ uống và thuốc lá	102,93	102,66	100,54	100,54	102,66
May mặc, giày dép và mũ nón	102,83	102,63	100,97	100,97	102,63
Nhà ở và vật liệu xây dựng	109,88	111,91	100,57	100,57	111,91
Thiết bị và đồ dùng gia đình	102,07	102,87	100,60	100,60	102,87
Thuốc và dịch vụ y tế	107,79	101,04	100,02	100,02	101,04
<i>Trong đó: Dịch vụ y tế</i>	110,14	101,01	100,00	100,00	101,01
Giao thông	95,27	97,88	97,85	97,85	97,88
Bưu chính viễn thông	97,66	99,15	99,62	99,62	99,15
Giáo dục	98,98	103,59	100,01	100,01	103,59
<i>Trong đó: Dịch vụ giáo dục</i>	98,47	103,90	100,00	100,00	103,90
Văn hoá, giải trí và du lịch	101,63	100,58	100,16	100,16	100,58
Hàng hoá và dịch vụ khác	106,20	101,58	100,48	100,48	101,58
CHỈ SỐ GIÁ VÀNG	199,42	179,72	104,53	104,53	179,72
CHỈ SỐ ĐÔ LA MỸ	104,40	103,35	99,91	99,91	103,35

11. Doanh thu vận tải, kho bãi và dịch vụ hỗ trợ vận tải tháng 01 và 01 tháng năm 2026

	Ước tính kỳ báo cáo (Triệu đồng)	Cộng dồn từ đầu năm đến cuối kỳ báo cáo (Triệu đồng)	Kỳ báo cáo so với tháng trước (%)	Kỳ báo cáo so với cùng kỳ năm trước (%)	Cộng dồn từ đầu năm đến cuối kỳ báo cáo so với cùng kỳ năm trước (%)
TỔNG SỐ	878.821	878.821	107,77	110,47	110,47
Vận tải hành khách	226.425	226.425	103,95	111,32	111,32
Đường bộ	226.425	226.425	103,95	111,32	111,32
Đường sắt	-	-	-	-	-
Đường thủy	-	-	-	-	-
Đường hàng không	-	-	-	-	-
Vận tải hàng hóa	545.624	545.624	110,81	107,32	107,32
Đường bộ	545.624	545.624	110,81	107,32	107,32
Đường sắt	-	-	-	-	-
Đường thủy	-	-	-	-	-
Đường hàng không	-	-	-	-	-
Dịch vụ hỗ trợ vận tải	61.562	61.562	101,00	134,43	134,43
Bưu chính, chuyển phát	45.210	45.210	101,99	119,20	119,20

12. Vận tải hành khách của địa phương tháng 01 và 01 tháng năm 2026

	Ước tính kỳ báo cáo	Cộng dồn từ đầu năm đến cuối kỳ báo cáo	Kỳ báo cáo so với tháng trước (%)	Kỳ báo cáo so với cùng kỳ năm trước trước (%)	Cộng dồn từ đầu năm đến kỳ báo cáo so với cùng kỳ năm trước (%)
A. Vận chuyển hành khách - nghìn hành khách	2.076	2.076	108,21	111,67	111,67
Phân theo loại hình kinh tế					
Nhà nước	-	-	-	-	-
Ngoài nhà nước	2.076	2.076	108,21	111,67	111,67
Khu vực đầu tư nước ngoài	-	-	-	-	-
Phân theo ngành vận tải					
Đường bộ	2.076	2.076	108,21	111,67	111,67
Đường sông	-	-	-	-	-
Đường biển	-	-	-	-	-
B. Luân chuyển hành khách - Triệu HK.Km	286	286	101,35	115,72	115,72
Phân theo loại hình kinh tế					
Nhà nước	-	-	-	-	-
Ngoài nhà nước	286	286	101,35	115,72	115,72
Khu vực đầu tư nước ngoài	-	-	-	-	-
Phân theo ngành vận tải					
Đường bộ	286	286	101,35	115,72	115,72
Đường sông	-	-	-	-	-
Đường biển	-	-	-	-	-

13. Vận tải hàng hoá của địa phương tháng 01 và 01 tháng năm 2026

	Ước tính kỳ báo cáo	Cộng dồn từ đầu năm đến cuối kỳ báo cáo	Kỳ báo cáo so với tháng trước (%)	Kỳ báo cáo so với cùng kỳ năm trước (%)	Cộng dồn từ đầu năm đến kỳ báo cáo so với cùng kỳ năm trước (%)
A. Vận chuyển hàng hoá - nghìn tấn	1.535	1.535	100,54	117,75	117,75
Phân theo loại hình kinh tế					
Nhà nước	-	-	-	-	-
Ngoài nhà nước	1.535	1.535	100,54	117,75	117,75
Khu vực đầu tư nước ngoài	-	-	-	-	-
Phân theo ngành vận tải					
Đường bộ	1.535	1.535	100,54	117,75	117,75
Đường sông	-	-	-	-	-
Đường biển	-	-	-	-	-
B. Luân chuyển hàng hoá - Triệu tấn.km	461	461	100,70	112,19	112,19
Phân theo loại hình kinh tế					
Nhà nước	-	-	-	-	-
Ngoài nhà nước	461	461	100,70	112,19	112,19
Khu vực đầu tư nước ngoài	-	-	-	-	-
Phân theo ngành vận tải					
Đường bộ	461	461	100,70	112,19	112,19
Đường sông	-	-	-	-	-
Đường biển	-	-	-	-	-

14. Trật tự, an toàn xã hội tháng 01 và 01 tháng 2026

	Sơ bộ kỳ báo cáo	Cộng dồn từ đầu năm đến cuối kỳ báo cáo	Kỳ báo cáo so với kỳ trước (%)	Kỳ báo cáo so với cùng kỳ năm trước trước (%)	Cộng dồn từ đầu năm đến cuối kỳ báo cáo so với cùng kỳ năm trước (%)
1. Tai nạn giao thông					
Số vụ tai nạn giao thông (Vụ)	41	41	89,13	83,67	83,67
Đường bộ	41	41	93,18	83,67	83,67
Đường sắt	-	-	-	-	-
Đường thủy	-	-	-	-	-
Số người chết (Người)	35	35	109,38	129,63	129,63
Đường bộ	35	35	116,67	129,63	129,63
Đường sắt	-	-	-	-	-
Đường thủy	-	-	-	-	-
Số người bị thương (Người)	13	13	56,52	38,24	38,24
Đường bộ	13	13	56,52	38,24	38,24
Đường sắt	-	-	-	-	-
Đường thủy	-	-	-	-	-
2. Cháy, nổ					
Số vụ cháy, nổ (Vụ)	3	3	-	-	-
Số người chết (Người)	4	4	-	-	-
Số người bị thương (Người)	1	1	-	-	-
Tổng giá trị tài sản thiệt hại ước tính (Triệu đồng)	520	520	-	-	-

Ghi chú: Tháng 12/2025 tai nạn giao thông xảy ra ở đường bộ và đường sắt.