



**TỔNG CỤC THỐNG KÊ  
CỤC THỐNG KÊ TỈNH ĐẮK LẮK**

**BÁO CÁO  
TÌNH HÌNH KINH TẾ - XÃ HỘI  
THÁNG 01 NĂM 2025**



**Tháng 02-2025**

Số: /BC-CTK

Đắk Lắk, ngày tháng 02 năm 2025

**BÁO CÁO**  
**TÌNH HÌNH KINH TẾ - XÃ HỘI**  
**THÁNG 01 NĂM 2025**

*Thực hiện chỉ thị số 40-CT-TW ngày 11/12/2024 của Ban Bí thư về việc tổ chức Tết Ất Tỵ năm 2025; Chỉ thị số 45/CT-TTg ngày 18/12/2024 của Thủ tướng Chính phủ về việc tăng cường các biện pháp bảo đảm đón Tết nguyên đán Ất Tỵ năm 2025 vui tươi, lành mạnh, an toàn, tiết kiệm. Tình hình Kinh tế - Xã hội tỉnh trước, trong và sau Tết nguyên đán Ất Tỵ năm 2025 diễn biến sôi động. Sản xuất vụ Đông Xuân 2024-2025 còn chậm tiến độ so với cùng kỳ. Chỉ số sản xuất công nghiệp; tổng mức bán lẻ và doanh thu dịch vụ tiêu dùng tăng cao do nhu cầu sản xuất và tiêu dùng trong dịp tết. Các hoạt động mua sắm chuẩn bị tết của người dân diễn ra sôi nổi, hàng hóa dồi dào, phong phú, sức mua của người dân tăng. Nhiều lễ hội văn hoá, thể thao và du lịch được tổ chức với không khí vui tươi, nổi bật trong đó là màn bắn pháo hoa rực rỡ trong đêm giao thừa. Khách du lịch đến với tỉnh tiếp tục tăng cao. Các hoạt động an sinh xã hội được triển khai kịp thời, hiệu quả, an ninh trật tự xã hội được đảm bảo, quốc phòng được giữ vững. Tuy nhiên, dịch bệnh trên gia súc, gia cầm và tình trạng đốt pháo vẫn còn xảy ra ở một số địa phương trên địa bàn tỉnh.*

**A. TÌNH HÌNH KINH TẾ**

**1. Sản xuất nông, lâm nghiệp và thủy sản**

*Sản xuất nông, lâm nghiệp và thủy sản trong tháng 01 năm 2025 tập trung vào việc gieo trồng các cây trồng vụ Đông xuân; Sản lượng thịt hơi xuất chuồng tăng mạnh do nhu cầu thực phẩm phục vụ cho Tết nguyên đán Ất Tỵ 2025 tăng; Công tác bảo vệ rừng được chú trọng, sản lượng gỗ khai thác tăng. Giá cả tiếp tục tăng đã góp phần ổn định thu nhập cho người nuôi trồng.*

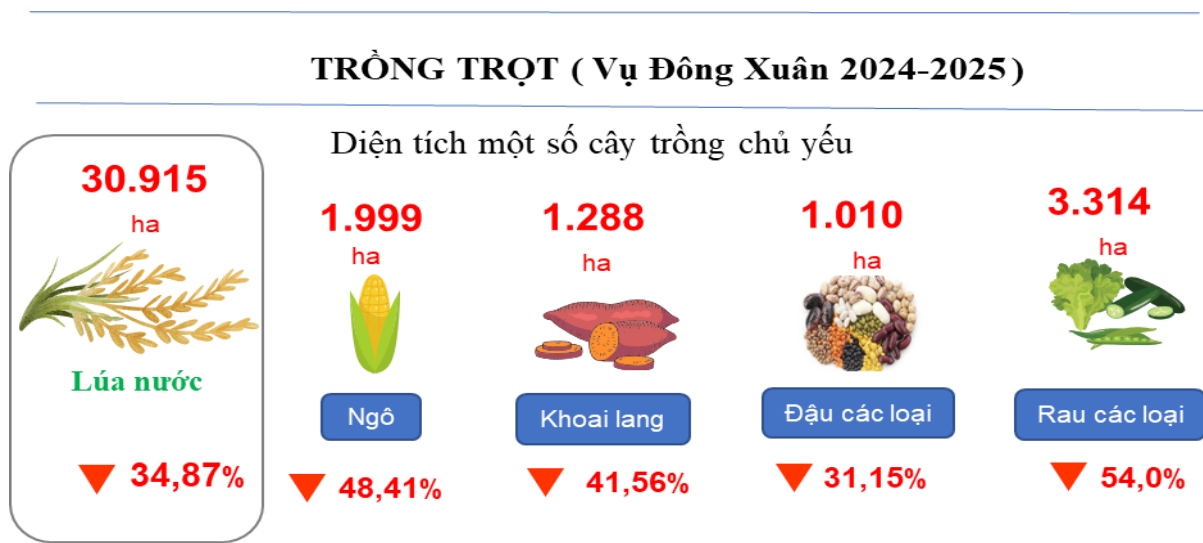
**1.1. Sản xuất vụ Đông Xuân 2024-2025**

Tính đến 23/01/2025, tổng diện tích gieo trồng vụ Đông xuân toàn tỉnh đạt 41.768 ha/63.000 ha, bằng 66,30% KH, đạt 60,38% so với cùng kỳ năm trước. Trong đó, lúa 30.915 ha, bằng 68,70% KH, đạt 65,13%; ngô 1.999 ha, bằng 54,47% KH, đạt 51,59%; khoai lang 1.288 ha, bằng 67,69% KH, đạt 58,44%; đậu các loại 1.010 ha, bằng 92,66% KH, đạt 68,85%; rau các loại 3.314 ha, bằng

72,28% KH, đạt 46,0%; cây hàng năm khác 1.771 ha, bằng 61,28% KH, đạt 49,18% so với chính thức năm trước.

Tiến độ sản xuất vụ Đông Xuân năm 2024-2025 vẫn còn chậm so với cùng kỳ năm trước là do tác động của nhiều yếu tố như khí hậu, nguồn nước, cơ cấu cây trồng. Hiện nay, ngành nông nghiệp của tỉnh đang tích cực triển khai, phối hợp, hướng dẫn bà con nông dân đẩy nhanh tiến độ gieo trồng cho kịp mùa vụ. Dự báo sản xuất vụ Đông Xuân năm nay sẽ có nhiều thuận lợi, nguồn nước dồi dào, hứa hẹn một mùa bội thu.

### Hình 1. Gieo trồng một số cây hàng năm



Tình hình sâu bệnh trên các loại cây trồng diễn biến ở mức độ nhẹ, ít ảnh hưởng đến năng suất và chất lượng các loại cây trồng <sup>(1)</sup> Mặc dù vậy, UBND tỉnh đã chỉ đạo ngành nông nghiệp tăng cường theo dõi dịch bệnh của các loại cây trồng để có biện pháp phòng trừ hiệu quả, chỉ đạo các địa phương cùng các cơ quan ban ngành tăng cường công tác kiểm tra giám sát mua bán thuốc BVTV, cử cán bộ hướng dẫn cho bà con cách sử dụng các loại thuốc bảo vệ thực vật một cách có hiệu quả cao, không gây ô nhiễm môi trường.

<sup>1</sup> Trên cây Lúa vụ Đông xuân sớm: Nghẹt rễ TLH 5-30%, diện tích nhiễm (DTN) 8 ha (Ea Súp); bọ trĩ TLH 5-20% DTN 6,3 ha (Ea Súp, Ea Kar); bệnh vàng lá vi khuẩn TLH 10-15% DTN 05 ha (Ea Súp); chuột TLH 1-20% DTN 4,1 ha (Krông Pắc, Ea Kar); ốc bươu vàng TLH 1-20% DTN 3,7 ha (Krông Pắc, Ea Kar);

Trên cây cà phê: Bệnh khô cành TLH 1-25%, DTN 8,9 ha (Krông Búk, Krông Năng, Ea Kar, Cư Kuin) giảm 2,2 ha so với kỳ trước; bệnh đốm mắt cua TLH 5-24%, DTN 05 ha (Krông Pắc) giảm 0,5 ha so với kỳ trước; bệnh nấm hồng TLH 5-10%, DTN 03 ha (Krông Búk) giảm 01 ha so với kỳ trước; rệp sáp TLH 5-20%, DTN 04 ha (Ea Kar, Krông Pắc, Krông Búk); bệnh gỉ sắt TLH 5-10%, DTN 02 ha (Krông Búk); các loại sâu, bệnh hại khác gây hại rải rác.

Trên cây tiêu: Bệnh chết chậm TLH 2-8%, DTN 14,4 ha (Cư Kuin, Cư M'gar, Krông Bông, Krông Năng) giảm 4,6 ha so với kỳ trước; Bệnh đốm táo TLH 10-25% DTN 5,5 ha (Ea Kar) tăng 5,5 ha so với kỳ trước; Bệnh chết nhanh TLH 1-10% DTN 1,7 ha (Ea Kar, Cư Kuin) tăng 1,7 ha so với kỳ trước.

## 1.2. Cây lâu năm

*Cây cà phê:* Tổng diện tích *cây cà phê* của tỉnh là 213.259 ha, tăng 0,54% so với cùng kỳ năm trước. Tính đến nay, hầu hết diện tích cà phê trên địa bàn toàn tỉnh cơ bản đã thu hoạch xong. Tình hình phơi sấy cà phê của bà con nông dân có nhiều thuận lợi. Hiện người dân đang làm cỏ, cắt cành tạo tán để chuẩn bị tưới nước đợt I cho cây cà phê. Giá cà phê nhân hiện nay đang ở mức cao nhất trong 03 năm gần đây, trung bình ở mức 120.000 – 125.000 đồng/kg. Từ nay đến dịp Tết nguyên đán Ất Ty năm 2025 dự báo lượng cà phê bán ra sẽ tăng do giá cà phê ở mức cao và người dân chuẩn bị đón tết cổ truyền dân tộc.

*Cây cao su:* Tổng diện tích *cao su* toàn tỉnh hiện nay là 31.390 ha, giảm 2,44% so với cùng kỳ năm trước. Ước sản lượng mủ cao su khai thác trong tháng 01/2025 là 3.275 tấn, tăng 4,90% so với cùng kỳ năm trước, chủ yếu là sản lượng của 03 Công ty cao su; cao su tiểu điền khai thác rất ít do giá mủ cao su vẫn còn khá thấp. Do tính chất đặc thù của loại cây công nghiệp này, từ nay đến hết tháng 03/2025, cây cao su sẽ bắt đầu thời kỳ thay lá và không cho sản phẩm, các công ty cao su sẽ bắt đầu ngừng khai thác, đưa vườn cao su vào bảo dưỡng và chăm sóc theo đúng quy trình kỹ thuật.

*Cây tiêu:* Tổng diện tích *cây tiêu* toàn tỉnh là 27.814 ha, giảm 2,69% so với cùng kỳ năm trước. Hiện nay, một số địa phương đang chuẩn bị nguồn nhân lực bước vào vụ thu hoạch tiêu, ước sản lượng tiêu năm nay giảm do dịch bệnh cộng với diện tích cho sản phẩm giảm.

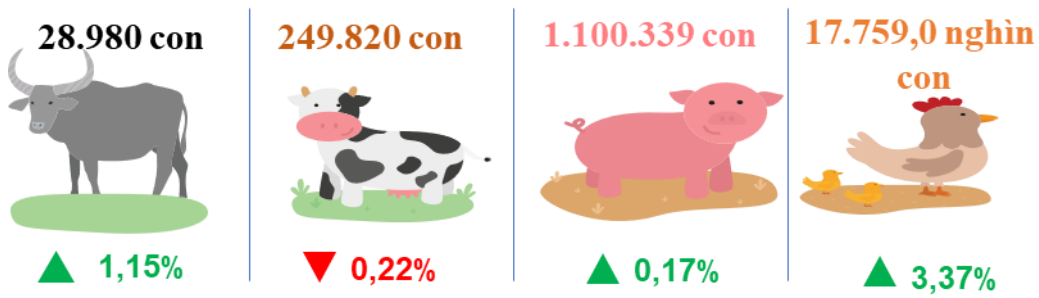
*Cây lâu năm khác:* Diện tích *cây bơ* toàn tỉnh ước đạt 3.914 ha, giảm 19,70% so với cùng kỳ năm trước. Hiện nay cây bơ đang giai đoạn ra hoa và đậu quả. Diện tích *cây sầu riêng* ước đạt 38.800 ha, tăng 18,35% so với cùng kỳ năm trước. Hiện nay, bà con đang tập chung chăm sóc, bón phân đúng theo quy trình kỹ thuật. Ước diện tích *mắc ca* toàn tỉnh đạt 6.944 ha, tăng 18,01% so với cùng kỳ năm trước. Dự báo diện tích cây mắc ca trong thời gian sắp tới sẽ tiếp tục tăng do yếu tố lợi nhuận và sản phẩm này đã được xuất khẩu chính ngạch sang thị trường các nước lớn trên thế giới.

## 1.3. Công tác chăn nuôi, thú y

Tình hình chăn nuôi trong tháng 01/2025 như sau: Ước số lượng đàn trâu là 28.980 con, tăng 1,15% so với cùng kỳ năm trước; số con xuất chuồng trong tháng là 1.010 con, tăng 4,34%; Sản lượng thịt trâu xuất chuồng đạt 2.453 tấn, tăng 4,12% so với cùng kỳ năm trước.

## Hình 2. Số lượng gia súc, gia cầm

Cuối tháng 01 năm 2025 so với cùng kỳ năm trước



Đàn bò hiện có 249.820 con, giảm 0,22% so với cùng kỳ năm trước là do nhu cầu thực phẩm phục vụ Tết nguyên đán Ất Tỵ năm 2025 tăng. Ước số con xuất chuồng trong tháng 01/2025 là 9.750 con, tăng 3,61%; Sản lượng thịt bò xuất chuồng là 1.757 tấn, tăng 4,46% so với cùng kỳ năm trước.

Đàn lợn hiện có 1.100.339 con, so với cùng kỳ năm trước tăng 0,17%. Ước số con xuất chuồng trong tháng 01/2025 là 177.857 con, tăng 3,80% so với cùng kỳ năm trước; sản lượng thịt lợn hơi xuất chuồng là 16.163 tấn, tăng 4,88% so với cùng kỳ năm trước.

Đàn gia cầm hiện có 17.759,0 nghìn con gia cầm, so với cùng kỳ năm trước tăng 3,37%. Sản lượng thịt gia cầm hơi xuất chuồng trong tháng 01/2025 là 7.851 tấn, tăng 1,86%, trong đó sản lượng thịt gà là 7.109 tấn, tăng 2,27%. Ước sản lượng trứng gia cầm đạt 51.464,0 nghìn quả, tăng 6,71%, trong đó sản lượng trứng gà đạt 42.661,0 nghìn quả, tăng 1,78% so với cùng kỳ năm trước.

Nhu cầu thực phẩm cho dịp tết nguyên đán Ất Tỵ năm 2025 là rất lớn do đó sản lượng thịt hơi xuất chuồng các loại gia súc và gia cầm đều tăng mạnh so với cùng kỳ năm trước. Để đảm bảo nguồn thực phẩm phục vụ Tết, ngành Nông nghiệp tỉnh đã chỉ thị, yêu cầu người chăn nuôi cần chú trọng phòng tránh dịch bệnh, sản xuất thực phẩm an toàn, hợp vệ sinh.

Tình hình dịch bệnh trên đàn gia súc, gia cầm trên địa bàn tỉnh đến nay vẫn ổn định, dịch bệnh chỉ xảy ra rải rác ở một vài nơi, diễn biến ở mức độ nhẹ. Tuy vậy, các ngành, các cấp có liên quan vẫn tích cực chỉ đạo chính quyền địa phương và nhân dân thực hiện tốt công tác giám sát trong thời điểm giao mùa, nhằm phát hiện, điều trị và xử lý kịp thời, tránh để dịch bệnh lây lan, tăng cường công tác tuyên truyền, nâng cao ý thức người dân, tăng cường công tác phòng chống dịch ở các chốt kiểm dịch đầu mối ra vào tỉnh và công tác kiểm soát giết mổ trên địa bàn đặc biệt trước, trong và sau Tết Nguyên đán.

*Công tác kiểm dịch:* Trong tháng 01/2025, Chi cục thú y các cấp đã kiểm dịch xuất tỉnh được 766.745 con gia súc, gia cầm. Trong đó: Trâu 29 con, bò 982 con, heo 39.234 con, gà 612.910 con, vịt và ngan 113.590 con. Kiểm dịch nhập tỉnh tháng 01/2025 là 1.366.388 con gia súc, gia cầm. Trong đó: Trâu 7 con, bò 717 con, heo 27.418 con, gà 951.148 con, vịt và ngan 387.098 con.

#### 1.4. Lâm nghiệp

*Khai thác lâm sản:* Trong tháng 01/2025, sản lượng gỗ toàn tỉnh khai thác ước đạt 28.433 m<sup>3</sup>, tăng 3,78% so với cùng kỳ năm trước, chủ yếu là gỗ nguyên liệu giấy. Sản lượng củi khai thác ước đạt 69.208 ste, tăng 3,88% so với cùng kỳ. Hiện nay, do không khí lạnh tăng cường nên việc khai thác củi ở vùng sâu vùng xa tăng nhằm đáp ứng nhu cầu đun nấu, sưởi ấm trong sinh hoạt.

**Hình 3. Sản xuất Lâm nghiệp**



*Phát triển rừng:* Hiện nay, Sở Nông nghiệp và Phát triển nông thôn đang phối hợp với Chi cục lâm nghiệp nghiệm thu kết quả trồng cây phân tán năm 2024. Các công ty lâm nghiệp và các đơn vị đã và đang tiến hành làm đất, giồng cây để chuẩn bị cho kế hoạch công tác đăng ký trồng rừng năm 2025.

*Quản lý bảo vệ rừng:* Ngay từ tháng 01/2025, UBND tỉnh đã chỉ đạo cho các ngành chức năng phải thường xuyên tổ chức các Đoàn kiểm tra công tác quản lý bảo vệ rừng; chỉ đạo các đơn vị trực thuộc và hướng dẫn các chủ rừng, đơn vị triển khai công tác PCCCR và tổ chức triển khai công tác phòng chống chặt phá rừng tại các địa phương, đơn vị; đảm bảo công tác trực 24/24 giờ, cảnh báo và xử lý kịp thời tình huống xảy ra phá rừng, lấn chiếm đất rừng trái phép; tăng cường kiểm tra, điều tra, xử lý các trường hợp khai thác, mua bán, kinh doanh vận chuyển lâm sản, động vật hoang dã trái phép trên địa bàn tỉnh.

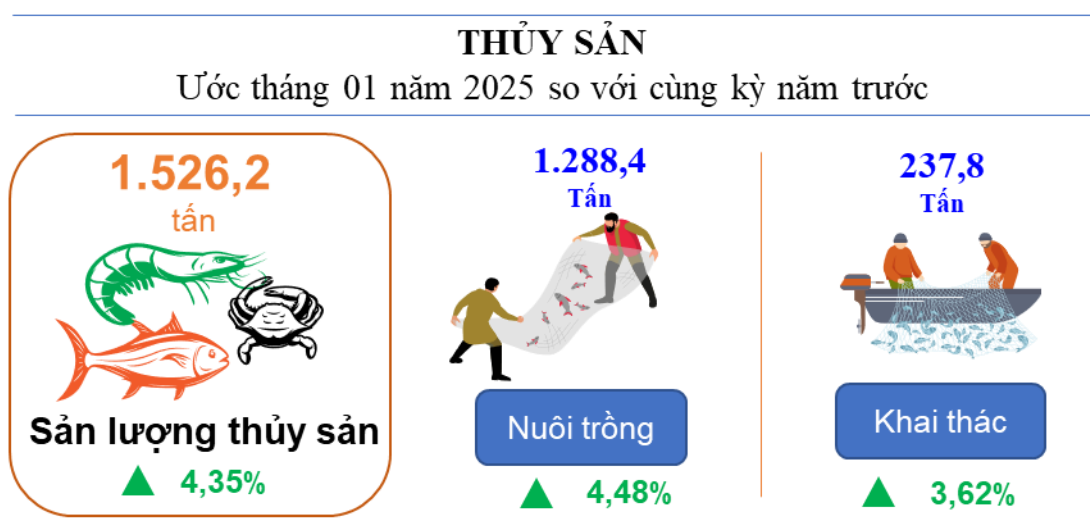
Trong tháng 01/2025, tổng số vụ vi phạm lâm luật là 71 vụ, tăng 24,56% so với cùng kỳ năm trước, trong đó 54 vụ phá rừng trái pháp luật, tăng 63,64%; diện tích rừng bị phá 14,122 ha, tăng 49,93%; lâm sản tịch thu 21,079 m<sup>3</sup> gỗ các loại, phương tiện tịch thu 09 chiếc các loại (trong đó: xe máy 06 chiếc, máy móc các loại 01 cái, công cụ thường 01 cái), tổng số tiền đã nộp ngân sách nhà nước là 121,95 triệu đồng.

### 1.5. Thủy sản

Hiện nay, các địa phương trong tỉnh đang tập trung thu hoạch hết sản lượng thủy sản còn lại nhằm chuẩn bị thực phẩm cho dịp Tết nguyên đán.

Tính đến tháng 01/2025, sản lượng thủy sản toàn tỉnh ước đạt 1.526,2 tấn, tăng 4,35% so cùng kỳ năm trước; trong đó, sản lượng thủy sản nuôi trồng (bao gồm cả nuôi lồng bè) ước đạt 1.288,4 tấn, tăng 4,48%; sản lượng thủy sản khai thác ước đạt 237,8 tấn, tăng 3,62% so với cùng kỳ năm trước

**Hình 4. Sản lượng thủy sản nuôi trồng và khai thác**



Sản xuất giống thủy sản trong tháng là 30,85 triệu con, tăng 1,28% so với cùng kỳ năm trước. Một số trại sản xuất giống trên địa bàn tỉnh bắt đầu cho cá bố mẹ sinh sản để phục vụ nhu cầu cá bột năm 2025.

### 2. Tài chính

Thu ngân sách nhà nước trong tháng 01/2025 tiếp tục tăng cao so với cùng kỳ năm trước (+53,29%). Trong đó, tăng mạnh nhất là thu nội địa. Chi ngân sách nhà nước vẫn đảm bảo các nhu cầu phát triển kinh tế - xã hội, quốc phòng, an ninh, quản lý nhà nước.

*Thu ngân sách đến hết ngày 31/01/2025: Tổng thu cân đối NSNN thực hiện 1.639.352 triệu đồng đạt 20,86% dự toán TW và đạt 18,22% dự toán HĐND tỉnh giao, tăng 53,29% so với cùng kỳ năm trước. Trong đó: Thu thuế, phí và lệ phí 1.023.333 triệu đồng, đạt 18,06% dự toán TW và đạt 17,75% dự toán HĐND tỉnh giao, tăng 15,08%; Thu biện pháp tài chính 582.349 triệu đồng, đạt 29,84% dự toán TW giao và đạt 19,66% dự toán HĐND tỉnh giao, gấp 3,8 lần so với cùng kỳ năm trước<sup>2</sup>. Thu thuế XNK 3.028 triệu đồng, đạt 4,04% DTTW và 3,29% dự toán HĐND tỉnh giao, giảm 73,04% so cùng kỳ năm trước<sup>(3)</sup>.*

### Hình 5. Thu chi ngân sách Nhà nước



*Chi ngân sách đến hết ngày 31/01/2025: Tổng chi ngân sách địa phương 2.928.372 triệu đồng, đạt 10,94% dự toán TW giao và đạt 10,39% dự toán HĐND tỉnh giao, tăng 23,32% so với cùng kỳ năm trước. Trong đó, chi đầu tư phát triển 827.681 triệu đồng, đạt 11,19% dự toán TW giao và đạt 9,83% dự toán HĐND tỉnh giao, tăng 5,49%. Tổng chi thường xuyên 2.100.691 triệu đồng, đạt 11,08% dự toán TW giao và đạt 10,91% dự toán HĐND tỉnh giao, tăng 32,36%; chi bổ sung quỹ dự trữ tài chính và chi trả nợ lãi không phát sinh.*

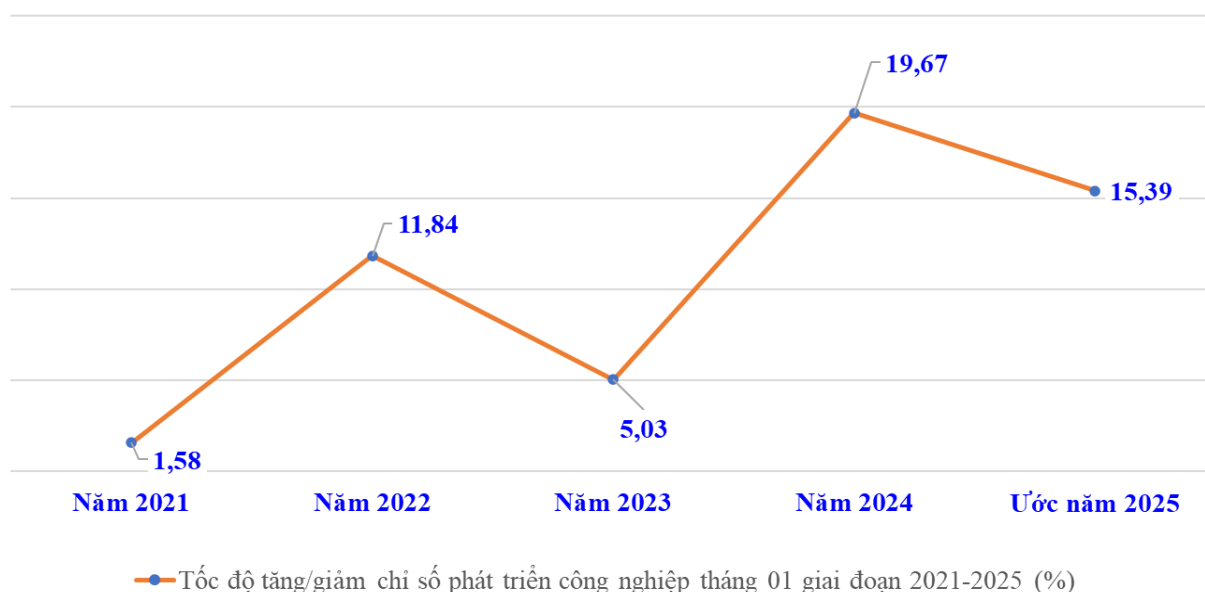
### 3. Sản xuất công nghiệp

*Hoạt động sản xuất công nghiệp của tỉnh trong tháng 01/2025 tiếp tục duy trì mức tăng trưởng ấn tượng (+15,39%), đặc biệt 4/4 ngành công nghiệp của tỉnh đều tăng trưởng trên hai con số. Trong kỳ, các doanh nghiệp trên địa bàn tỉnh đã huy động mọi nguồn lực, tăng công suất hoạt động để kịp thời cung ứng cho thị trường dịp Tết Nguyên đán Ất Tỵ năm 2025. Sản lượng một số sản phẩm công nghiệp chế biến chế tạo tăng cao như cà phê, bia đóng chai, quần áo, thực phẩm...*

<sup>2</sup> Trong kỳ, Tinh nhà và đất khu bệnh viện tỉnh cũ 568,7 tỷ đồng.

<sup>3</sup> Trong trùng với dịp tết, các hoạt động xuất nhập khẩu diễn ra chậm.

**Hình 6. Tốc độ tăng/giảm chỉ số phát triển công nghiệp tháng 01 giai đoạn 2021-2025**



*Chỉ số sản xuất toàn ngành công nghiệp* tháng 01/2025 tỉnh Đắk Lắk tăng 0,95% so với tháng trước và tăng 15,39% so cùng kỳ năm trước. Trong đó, *Chỉ số sản xuất ngành khai khoáng* tăng 26,96% so cùng kỳ là do các doanh nghiệp khai thác đá tăng công suất hoạt động nhằm phục vụ các công trình xây dựng, trong đó: Sản phẩm đá xây dựng đạt 157,9 ngàn m<sup>3</sup>, tăng 27,21%. *Chỉ số công nghiệp chế biến, chế tạo* tăng 13,06% so cùng kỳ. Có 12/15 ngành công nghiệp tăng trưởng dương, nổi bật trong đó chính là ngành sản xuất máy móc từ kim loại đúc sẵn tăng 151,14%, sản phẩm neo, móc các bộ phận rời bằng sắt hoặc thép tăng 120,0%; tiếp đến là ngành sản xuất da và các sản phẩm có liên quan tăng 99,26%, sản phẩm giày dép có đế hoặc mũ bằng da tăng 95,51%; ngành in, sao chép bản ghi các loại tăng 50,24%, sản phẩm báo in tăng 50,24%; sản xuất đồ uống tăng 42,88%, sản phẩm bia đóng chai tăng 53,06%; ngành sản xuất kim loại tăng 42,01%, sản phẩm sắt thép không hợp kim cán phẳng...tăng 42,01%; ngành công nghiệp chế biến, chế tạo khác tăng 35,79%, sản phẩm tóc giả, râu giả, lông mi giả và các loại tương tự...tăng 35,79%; sản xuất trang phục tăng 15,14%, sản phẩm quần áo tăng 23,57% do nhu cầu quần áo mặc tết tăng; sản xuất thực phẩm tăng 10,19%, sản phẩm cà phê bột tăng 8,33%, đường RS tăng 6,63%; tinh bột sắn tăng 40,83%... Bên cạnh đó đó có 03/15 ngành có sự sụt giảm, trong đó giảm mạnh nhất ngành sản xuất giường tủ, bàn ghế giảm 8,45%, sản phẩm ghế gỗ giảm 1,88%, bàn bằng gỗ giảm 24,03%; tiếp đến là ngành sản xuất sản phẩm từ khoáng phi kim loại khác giảm 1,09%, sản phẩm bê tông trộn sẵn giảm 2,56%...đã tác động tiêu cực đến chỉ số sản xuất công nghiệp tháng 01/2025.

**Biểu 1. Tốc độ tăng/giảm chỉ số IIP tháng 01 các năm 2021-2025  
so với cùng kỳ năm trước của một số ngành công nghiệp chủ yếu**

	2021	2022	2023	2024	2025
Khai khoáng khác	+54,26	+8,0	+17,40	+113,92	+26,91
Sản xuất, chế biến thực phẩm	-11,64	-3,28	-1,08	+37,46	+10,19
Sản xuất đồ uống	+26,82	+209,11	-38,04	+78,45	+42,88
Sản xuất trang phục	-2,49	+33,38	+48,10	+36,50	+15,14
Chế biến gỗ và sản xuất sản phẩm từ gỗ tre, nứa (trừ giường, tủ bàn, ghế)	-60,08	-7,80	-25,31	+69,72	-1,67
In, sao chép bản ghi các loại	+6,19	-66,48	+295,58	+881,69	+50,24
Sản xuất hoá chất và sản phẩm hoá chất	-37,35	-23,14	-35,44	-22,31	+1,84
Sản xuất kim loại	+72,71	-31,57	-6,60	+147,12	+42,01
Sản xuất giường, tủ, bàn, ghế	20,66	-23,98	-5,18	+41,33	-8,45
Sản xuất phân phối điện, khí đốt...	+11,03	+29,16	+6,78	+4,17	+18,08

*Chỉ số ngành sản xuất, phân phối điện, khí đốt* trong tháng 01/2025 tiếp tục đà tăng trưởng trở lại khi tăng 18,08% so cùng kỳ, sản lượng điện sản xuất đạt 656 triệu kwh, tăng 28,47%<sup>(4)</sup>; sản lượng điện thương phẩm đạt 186 triệu kwh, giảm 0,52% do thời tiết lạnh nhu cầu điện phục vụ máy điều hoà giảm cùng với đó là ngành điện hoạt động theo sự điều tiết của tập đoàn điện lực Việt Nam EVN. *Ngành cung cấp nước, hoạt động quản lý và xử lý rác thải, nước thải* tăng 12,70% so cùng kỳ, sản lượng nước ghi thu đạt 4.242 ngàn m<sup>3</sup> tăng 14,75% so cùng kỳ; dịch vụ thu gom xử lý rác thải đạt gần 7,4 tỷ đồng, tăng 9,55% so cùng kỳ.

Nhìn chung, chỉ số sản xuất ngành công nghiệp toàn ngành tháng 01/2025 ảnh hưởng bởi một số yếu tố sản xuất sau: Ngành công nghiệp khai khoáng tiếp tục tăng trưởng nhằm chuẩn bị nguyên vật liệu cho các hoạt động xây dựng trong năm 2025; ngành công nghiệp chế biến tăng trưởng chủ yếu là do đóng góp của sản phẩm cà phê bột, quần áo, bia đóng chai, giày dép...là do nhu cầu phục vụ cho Tết nguyên đán. Bên cạnh đó, các sản phẩm bê tông tươi trộn sẵn, bàn ghế bằng gỗ...đều giảm do nhu cầu của thị trường trong nước vào dịp tết thường giảm nhẹ. Ngành sản xuất phân phối điện, nước: Điện sản xuất tăng do các nhà máy thủy điện và các nhà máy năng lượng

<sup>4</sup> Trong đó thủy điện tăng 56,96%, điện gió tăng 2,45%.

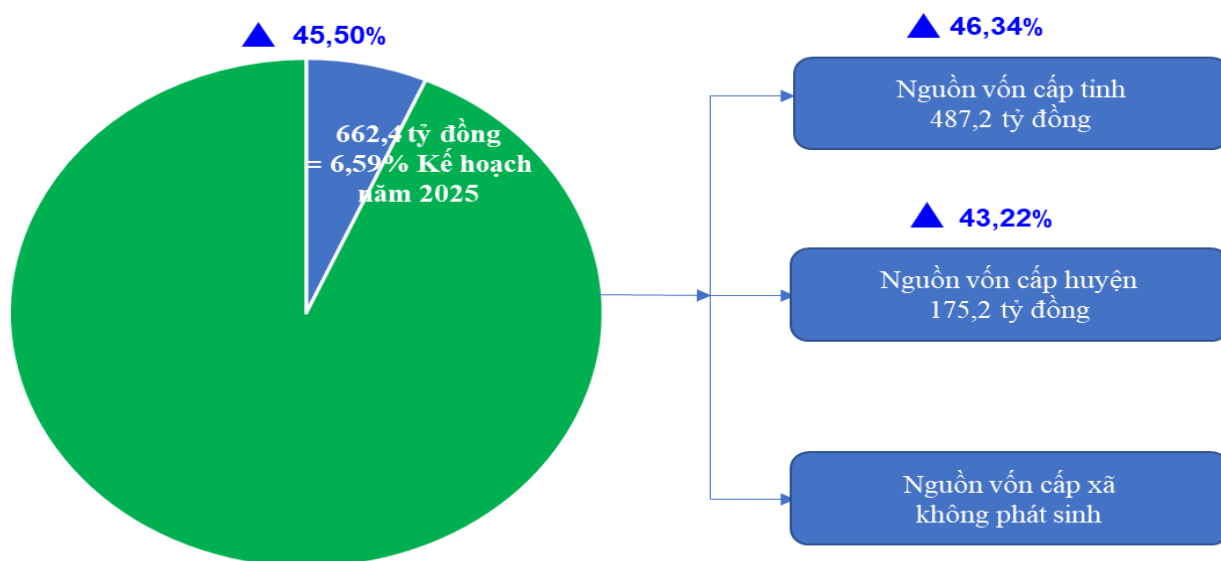
điện tái tạo hoạt động ổn định, tuy nhiên dự báo trong những tháng tới chỉ số ngành sản xuất, phân phối điện, khí đốt sẽ có nhiều biến động khó lường do điều kiện khí hậu thời tiết; các nhà máy điện năng lượng tái tạo trên địa bàn tỉnh đã hoạt động hết công suất cùng với đó không có công trình điện mới nào được đưa vào hoạt động trong năm 2025.

\*Chỉ số sử dụng lao động đang làm việc trong các doanh nghiệp công nghiệp tháng 01/2025 tăng 0,18% so tháng trước và tăng 30,89% so với cùng kỳ năm trước. Trong đó, lao động khu vực doanh nghiệp Nhà nước tăng 70,80% so với cùng kỳ; doanh nghiệp ngoài Nhà nước giảm 4,77%, doanh nghiệp có vốn đầu tư nước ngoài tăng 84,97%. Tại thời điểm trên, chỉ số sử dụng lao động trong các doanh nghiệp công nghiệp khai khoáng giảm 2,78% so với thời điểm năm trước; công nghiệp chế biến chế tạo tăng 44,80%; công nghiệp sản xuất phân phối điện tăng 1,93%; công nghiệp cung cấp nước và xử lý rác thải tăng 1,62% so cùng kỳ năm trước.

#### 4. Đầu tư

Trong tháng 01/2025, các dự án đầu tư của tỉnh vẫn tiếp tục thực hiện kế hoạch vốn đầu tư công của năm 2024 kéo dài và tập trung mọi nguồn lực nhằm đẩy nhanh tiến độ giải ngân vốn trước kỳ nghỉ lễ Tết nguyên đán Ất Tỵ năm 2025. Bên cạnh đó, một số dự án đầu tư của năm 2025 đang trong giai đoạn bố trí vốn, ghi vốn, ứng vốn.

**Hình 7. Vốn đầu tư phát triển thuộc nguồn vốn nhà nước do địa phương quản lý (01 tháng năm 2025 so với cùng kỳ năm trước)**



Vốn đầu tư phát triển thuộc nguồn vốn nhà nước do địa phương quản lý trên địa bàn tháng 01/2025 đạt 662,4 tỷ đồng, đạt 6,59% kế hoạch<sup>(5)</sup>, tăng gần 8,90% so với tháng trước, tăng 45,50% so với cùng kỳ năm trước. Trong đó, nguồn vốn cấp tỉnh đạt 487,2 tỷ đồng, tăng 6,69% so với tháng trước và tăng 46,34% so với cùng kỳ năm trước; nguồn vốn cấp huyện đạt 175,2 tỷ đồng, tăng 14,68% so với tháng trước và tăng 43,22% so với cùng kỳ năm trước; nguồn vốn cấp xã trong kỳ không phát sinh.

Nhằm đảm bảo giải ngân và thực hiện đạt mức cao nhất theo kế hoạch đề ra, ngay từ đầu năm 2025, tỉnh đã và đang xác định tập trung một số giải pháp để đẩy nhanh tiến độ giải ngân vốn đầu tư như: Chỉ đạo các cấp có liên quan tập trung triển khai công tác thực hiện kế hoạch ngay từ đầu năm 2025, đảm bảo thực hiện và giải ngân hết kế hoạch năm 2025 được giao. Yêu cầu chủ đầu tư sớm hoàn thiện thủ tục về đầu tư để trình cấp có thẩm quyền phê duyệt làm cơ sở giao chi tiết kế hoạch vốn; xây dựng phương án bồi thường, giải phóng mặt bằng, tái định cư; thẩm định dự án đầu tư có hình thức thẩm định phù hợp để rút ngắn thời gian thẩm định, đảm bảo thẩm định đạt chất lượng, đảm bảo tính khả thi. Các chủ đầu tư tăng cường năng lực quản lý đầu tư, đảm bảo đủ điều kiện trong công tác quản lý dự án, quản lý đầu tư. Tuân thủ đầy đủ quy định về công tác đấu thầu, đảm bảo lựa chọn nhà thầu tư vấn, nhà thầu xây lắp đủ năng lực để thực hiện, tăng cường thực hiện đấu thầu qua mạng. Các cơ quan lập kế hoạch chi tiết thu biện pháp tài chính nhất là việc triển khai các dự án sử dụng đất có thu tiền, đảm bảo nguồn vốn đầu tư công như kế hoạch đã giao đầu năm. Tăng cường, công tác giám sát, kiểm tra, chỉ đạo, kịp thời tháo gỡ các khó khăn, vướng mắc trong quá trình triển khai thực hiện từng dự án, đảm bảo triển khai thuận lợi, đạt tỷ lệ giải ngân cao; Tăng cường công tác đấu thầu qua mạng và công tác giám sát, đánh giá đầu tư...

Một số công trình, dự án có tiến độ và giá trị thực hiện lớn tiếp tục được đầu tư như: Dự án thành phần 3 (Dự án đầu tư xây dựng đường bộ cao tốc Buôn Ma Thuột – Khánh Hoà) ước thực hiện 107.000 triệu đồng; Xây dựng Hệ thống chuyển đổi số tỉnh Đắk Lắk giai đoạn 2021-2025 và định hướng đến 2030 ước thực hiện 15.000 triệu đồng; Bệnh viện đa khoa Thị xã Buôn Hồ ước thực hiện 15.400 triệu đồng; Nâng cấp Khoa Ung bướu thành Trung tâm Ung Bướu thuộc Bệnh viện đa khoa vùng Tây Nguyên ước thực hiện 27.300 triệu đồng; Dự án nâng cao hiệu quả sử dụng nước cho các tỉnh bị hạn hán ước thực hiện 23.000 triệu đồng...

---

<sup>5</sup> Trong tháng 01 này, kế hoạch vốn 2024 vẫn đang được thực hiện. Tổng vốn đầu tư công kế hoạch năm 2025 (cộng thực hiện tháng 01 kế hoạch năm 2024) tạm ước 10.054,0 tỷ đồng.

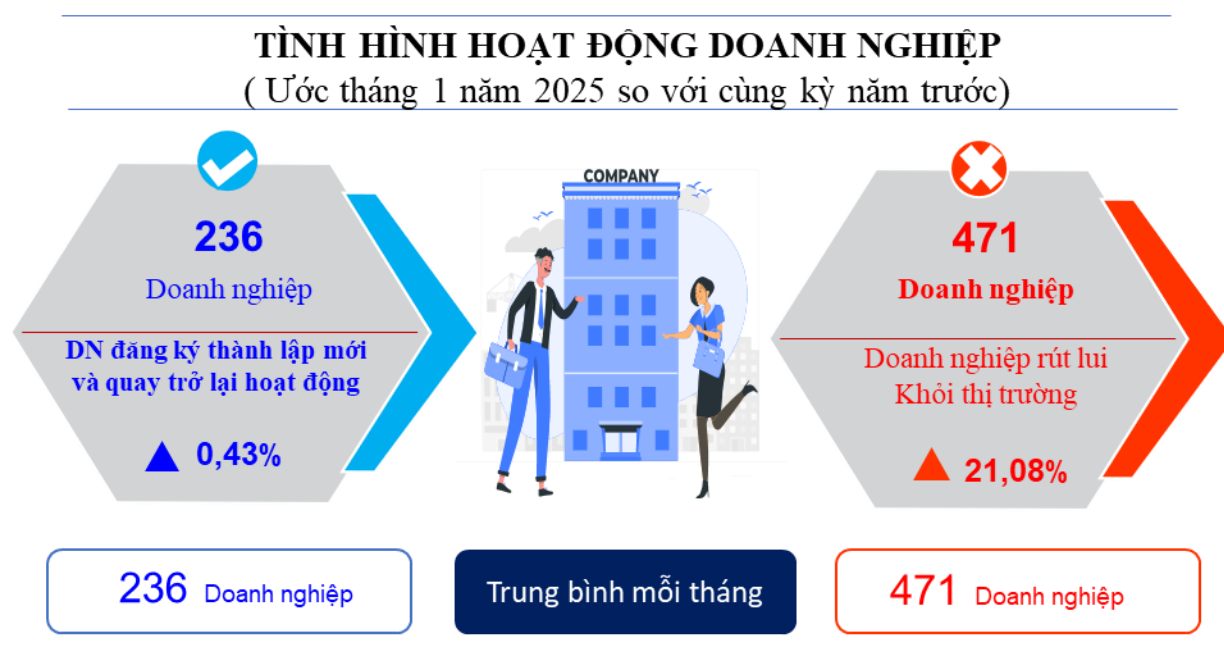
## 5. Hoạt động của doanh nghiệp

*Về phát triển doanh nghiệp (DN):* Phát triển doanh nghiệp đã thu hút một lượng vốn đáng kể trong dân cư vào sản xuất kinh doanh và giải quyết việc làm cho nhiều lao động, góp phần thúc đẩy phát triển kinh tế - xã hội của tỉnh.

Trong tháng 1/2025 toàn tỉnh có 116 DN mới thành lập, giảm 2,52% so với cùng kỳ năm trước với tổng vốn đăng ký là 10.500 tỷ đồng, gấp 4,15 lần so với cùng kỳ năm trước. Toàn tỉnh có 120 DN tạm ngừng kinh doanh đã quay trở lại hoạt động, tăng 3,45%

*Doanh nghiệp rút lui khỏi thị trường:* Trong tháng 01/2025, toàn tỉnh có 26 DN giải thể, tăng 8,33% và 445 DN tạm ngừng hoạt động, tăng 21,92% so với cùng kỳ năm trước.

### Hình 8. Doanh nghiệp



Tình hình thế giới trong những năm 2025 được dự báo có những diễn biến phức tạp, khó lường; DN sẽ gặp nhiều khó khăn do giá cả hàng hóa, nguyên vật liệu tăng cao; khó khăn về tài chính, thị trường quốc tế bị thu hẹp tiếp tục là những cản trở trong hoạt động của DN.

## 6. Giao thông vận tải

*Tháng 01/2025 là thời điểm trùng với Tết nguyên đán Ất Tỵ năm 2025 nên nhu cầu đi lại, mua sắm, du lịch đón tết của các doanh nghiệp vận tải và người dân tăng cao đã làm cho doanh thu vận tải tăng so với cùng kỳ năm trước. UBND tỉnh đã chỉ đạo các doanh nghiệp vận tải hành khách có kế hoạch cụ thể nhằm giải*

*quyết kịp thời nhu cầu đi lại tăng cao của nhân dân, nâng cao chất lượng dịch vụ, niêm yết công khai giá vé theo tuyến, thời gian và loại hình dịch vụ; kiên quyết không để hành khách chậm về quê ăn Tết do không có phương tiện vận chuyển. Tăng cường kiểm tra và xử lý nghiêm tình trạng tăng giá vé trái quy định; vi phạm, tiêu cực trong hoạt động bán vé xe, máy bay vào các ngày cao điểm Tết, yêu cầu các doanh nghiệp vận tải tuân thủ quy tắc giao thông, phòng ngừa tai nạn.*

Doanh thu vận tải, kho bãi, dịch vụ hỗ trợ vận tải và bưu chính chuyên phát tháng 01/2025 ước đạt 351,8 tỷ đồng, tăng 4,80% so với tháng trước, tăng 11,93% so với cùng kỳ năm trước, trong đó vận tải hành khách đạt 114,7 tỷ đồng, tăng 11,63% so với tháng trước và tăng 2,97% so với cùng kỳ năm trước; doanh thu vận tải hàng hóa đạt 115,6 tỷ đồng, tăng 1,85% và tăng 6,34%; dịch vụ hỗ trợ vận tải đạt 80,2 tỷ đồng, tăng 1,34% và tăng 31,30%; dịch vụ bưu chính chuyên phát đạt 41,3 tỷ đồng, tăng 2,52% và tăng 24,63%.

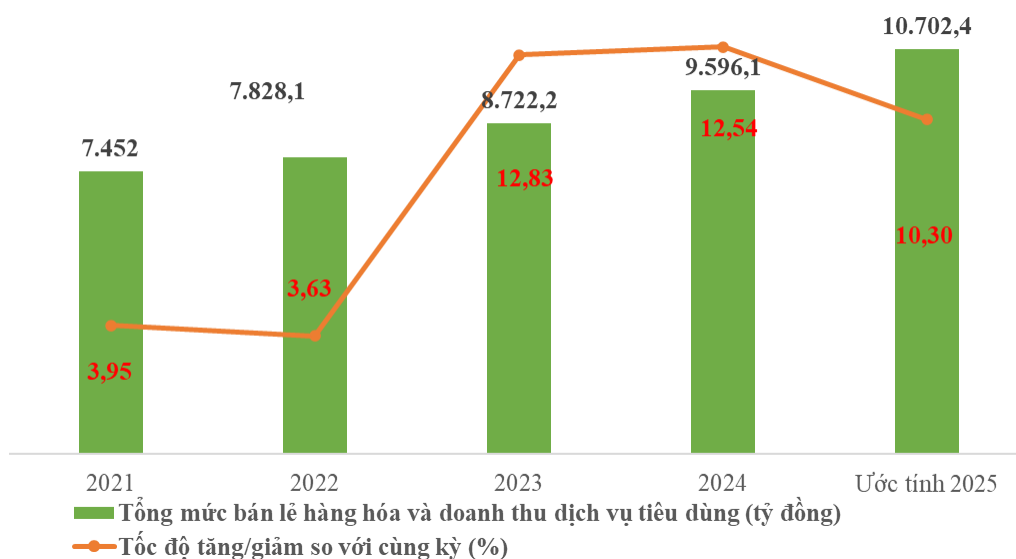
Vận chuyển và luân chuyển hành khách trong tháng 01/2025 ước đạt 1.515 ngàn lượt hành khách và 143 triệu lượt hành khách.km, so với tháng trước tăng 6,62% về khối lượng vận chuyển, tăng 2,92% về khối lượng luân chuyển; so với cùng kỳ năm trước tăng 4,70% về khối lượng vận chuyển và tăng 12,23% về khối lượng luân chuyển. Vận chuyển và luân chuyển hàng hóa ước đạt 335 ngàn tấn và 89 triệu tấn.km, so với tháng trước tăng 2,13% về khối lượng vận chuyển và tăng 0,99% về khối lượng luân chuyển; so với cùng kỳ năm trước tăng 16,32% về khối lượng vận chuyển và tăng 34,31% về khối lượng luân chuyển.

## **7. Thương mại, xuất nhập khẩu**

### **7.1. Tổng mức bán lẻ hàng hóa và doanh thu dịch vụ**

*Hoạt động thương mại dịch vụ tháng 01/2025 diễn ra sôi động để phục vụ cho các ngày lễ lớn và chào mừng Tết nguyên đán Ất Tỵ năm 2025. Đây chính là nguyên nhân làm cho tổng mức bán lẻ hàng hóa và doanh thu dịch vụ tiêu dùng trong kỳ tăng khá cao (+10,30%), trong đó nổi bật là ngành dịch vụ lưu hành (+402,32%). Thị trường hàng hóa trên địa bàn tỉnh trong dịp Tết nguyên đán rất phong phú, nhộn nhịp, sức mua, bán, trao đổi hàng hóa chuẩn bị đón Tết của người diễn ra sôi động và tăng từ 10-15% so với cùng kỳ năm trước. Người dân đi mua sắm tại các chợ lớn và các khu Trung tâm thương mại ngày một đông, thương mại điện tử ngày càng phát triển và có giá trị lớn; nguồn cung hàng hóa phục vụ Tết được đảm bảo, hạn chế giá cả tăng, nhu cầu người dân tăng khá trong dịp Tết nguyên đán Ất Tỵ 2024.*

**Hình 9. Tổng mức bán lẻ hàng hóa và doanh thu dịch vụ tiêu dùng tháng 01/2025 giai đoạn 2021-2025**



*Tổng mức bán lẻ hàng hoá và doanh thu dịch vụ tiêu dùng* trong tháng 01/2025 ước đạt 10.702,4 tỷ đồng tăng 2,71% so với tháng trước và tăng 10,30% so với cùng kỳ năm trước. Trong đó, *tổng mức bán lẻ hàng hóa* ước đạt 9.148,2 tỷ đồng tăng 2,85% so với tháng trước, tăng 9,41% so với cùng kỳ năm trước. Một số mặt hàng bán lẻ tăng so với cùng kỳ năm trước như nhóm hàng phương tiện đi lại tăng 56,24% so với cùng kỳ năm trước; ô tô các loại tăng 35,75%; gỗ và vật liệu xây dựng tăng 28,49%; lương thực, thực phẩm tăng 2,31%..; *Doanh thu dịch vụ lưu trú, ăn uống* ước đạt 899,4 tỷ đồng, tăng 2,40% so với tháng trước và tăng 15,11% so với cùng kỳ năm trước. Trong đó, *doanh thu dịch vụ lưu trú* ước đạt 98,2 tỷ đồng, tăng 4,42% so với tháng trước và tăng 60,25% so với cùng kỳ năm trước; *dịch vụ ăn uống* ước đạt 801,2 tỷ đồng, tăng 2,15% và tăng 11,27%.

*Doanh thu dịch vụ lữ hành* ước đạt gần 6,3 tỷ đồng, tăng 10,73% so với tháng trước, tăng 402,32% so với cùng kỳ năm trước là do tháng 01/2025 trùng với tết nguyên đán Ất Ty năm 2025.

*Doanh thu dịch vụ khác* ước đạt 648,5 tỷ đồng, tăng 1,06% so với tháng trước và tăng 15,96% so với cùng kỳ năm trước. Trong đó, *doanh thu một số dịch vụ* tăng cao so cùng kỳ như: Dịch vụ hành chính và dịch vụ hỗ trợ tăng 50,82%; dịch vụ giáo dục và đào tạo tăng 29,65%; dịch vụ y tế và hoạt động trợ giúp xã hội tăng 23,50%; dịch vụ sửa chữa máy tính, đồ dùng cá nhân và gia đình tăng 18,02%. Ở chiều ngược lại *doanh thu dịch vụ khác* giảm 1,14%; dịch vụ vui chơi giải trí chỉ tăng 2,98%, thấp hơn mức tăng trưởng chung

## Biểu 2. Tổng mức bán lẻ hàng hóa và doanh thu dịch vụ tiêu dùng

	Thực hiện tháng 12/2024	Ước tính tháng 01/2025	Tốc độ tăng/giảm tháng 01/2025 so với tháng 12/2024	Tốc độ tăng/giảm tháng 01/2025 so với cùng kỳ năm trước
<b>Tổng số</b>	<b>10.420,4</b>	<b>10.702,4</b>	<b>+2,71</b>	<b>+10,30</b>
Doanh thu bán lẻ	8.894,6	9.148,2	+2,85	+9,41
Dịch vụ lưu trú, ăn uống	878,4	899,4	+2,40	+15,11
Doanh thu dịch vụ lữ hành	5,7	6,3	+10,73	+402,32
Dịch vụ khác	641,7	648,5	+1,06	+15,96

UBND tỉnh đã chỉ đạo các ngành chức năng tăng cường kiểm tra tình hình cung ứng hàng hoá, dịch vụ, kiểm tra vệ sinh an toàn thực phẩm trước trong và sau Tết nguyên đán, tăng cường công tác quản lý thị trường, chống gian lận thương mại, hàng giả, hàng kém chất lượng trước, trong và sau dịp Tết nguyên đán theo chỉ đạo của Ban chỉ đạo 389 quốc gia. Kiểm tra, kiên quyết xử lý triệt để các trường hợp hộ kinh doanh tự nâng giá bán hàng kiếm lời, ngăn chặn không để xảy ra tình trạng “đầu cơ”, “găm hàng”, ép giá... làm thiệt hại đến quyền lợi chính đáng của người tiêu dùng...

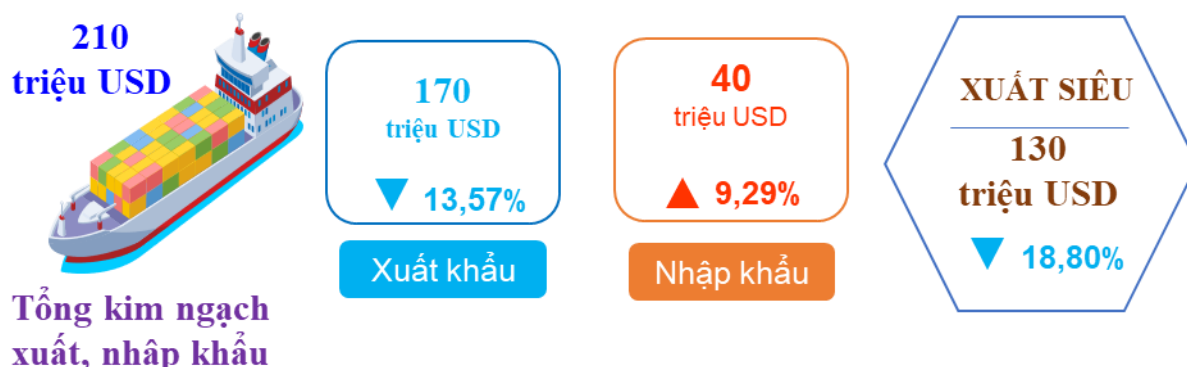
### 6.2 Xuất, nhập khẩu

*Do tháng 01/2025 trùng với dịp tết nguyên đán Ất Tỵ năm 2025 nên các hoạt động xuất nhập khẩu trên địa bàn tỉnh có xu hướng giảm nhẹ do người dân, các cơ quan, doanh nghiệp bước vào kỳ nghỉ tết kéo dài 9 ngày. Xuất siêu đạt 130 triệu USD, giảm 18,80% so với cùng kỳ năm trước.*

*Kim ngạch xuất khẩu:* Kim ngạch xuất khẩu tháng 01/2025 của tỉnh ước đạt 170 triệu USD, đạt 10,0% KH, giảm 4,28% so với tháng trước, giảm 13,57% so với cùng kỳ. Trong đó, sản lượng cà phê xuất khẩu là 15.000 tấn, giảm 6,25% so với cùng kỳ năm trước; tiêu là 3.000 tấn, tăng 50%; điều 4.500 tấn, tăng 50,0%; sản phẩm ong 400 tấn, tăng 33,33%; cao su 900 tấn, tăng 12,50% so với cùng kỳ năm trước. Dự báo kim ngạch xuất khẩu tháng 02/2025 sẽ tăng trở lại do kỳ nghỉ tết nguyên đán đã kết thúc, các hoạt động giao thương trở lại bình thường, nhu cầu thế giới tiếp tục tăng.

## Hình 10. Xuất, nhập khẩu tháng 01/2025

**Tổng kim ngạch xuất, nhập khẩu ước tháng 01 năm 2025**  
(so với cùng kỳ năm trước)



*Kim ngạch nhập khẩu:* Kim ngạch nhập khẩu tháng 01/2025 toàn tỉnh ước đạt 40 triệu USD, đạt 7,62% KH, giảm 41,18% so với tháng trước, tăng 9,29% so với cùng kỳ. Các sản phẩm nhập khẩu chủ yếu là máy móc, thiết bị, phân bón...Hiện nay các dự án công nghiệp và công trình điện gió, điện mặt trời trên địa bàn tỉnh đang trong quá trình khởi công, tiếp tục thực hiện, dự báo kim ngạch xuất khẩu trong những tháng tiếp theo sẽ tăng mạnh, vì thế các doanh nghiệp phải chuẩn bị tốt mọi nguồn lực nhằm phục vụ tốt hoạt động sản xuất và kinh doanh.

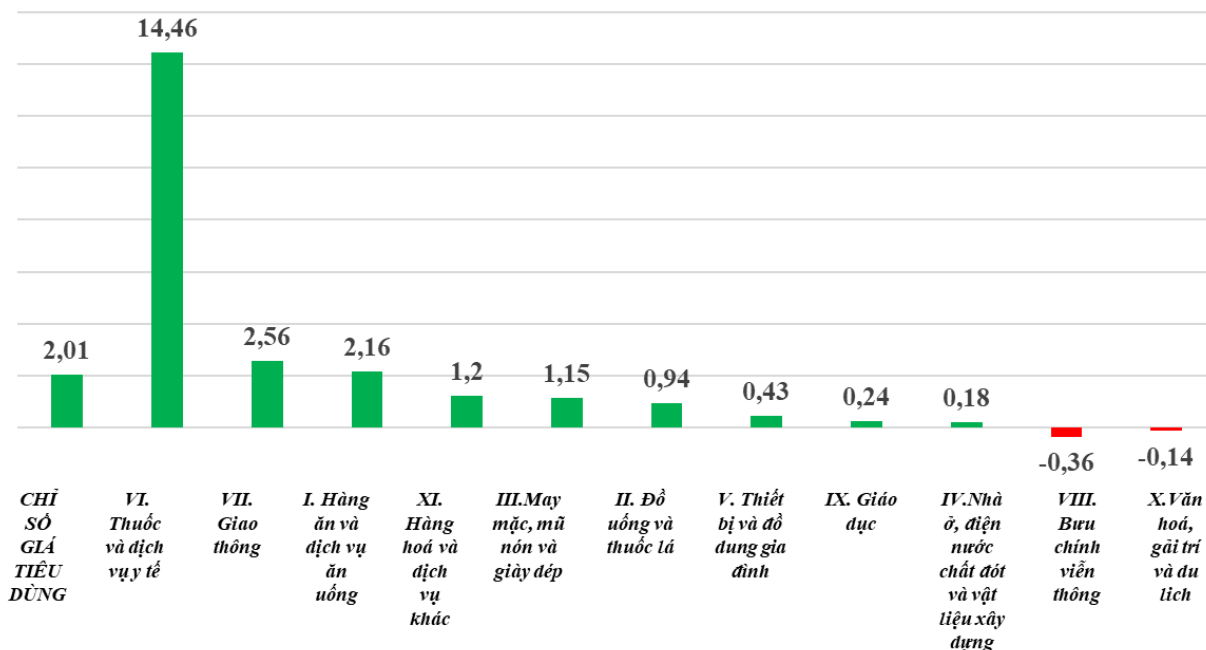
### 7. Chỉ số giá tiêu dùng, giá vàng và Đô la Mỹ

*Tết Nguyên đán Ất Tỵ 2025 trùng vào tháng 01/2025 nên nhu cầu mua sắm của người dân tăng cao, đẩy giá hàng hóa và dịch vụ tăng theo quy luật tiêu dùng vào dịp Tết. Giá xăng dầu trong nước tăng theo giá nhiên liệu thế giới, giá điện sinh hoạt tăng cùng với đó các mặt hàng lương thực, thực phẩm thiết yếu tăng là những yếu tố khiến chỉ số giá tiêu dùng tháng 01 tăng 2,01% so với tháng trước, bình quân 01 tháng năm 2025 tăng 6,68%.*

Nhu cầu sắm tết của người dân là rất lớn, tuy nhiên nhờ có sự chỉ đạo của UBND Tỉnh trong việc đảm bảo hàng hóa, lương thực, thực phẩm và thực hiện chính sách bình ổn giá<sup>6</sup> của Chính phủ nên các giá cả các nhóm hàng cơ bản chỉ tăng trước tết và có xu hướng giảm hoặc ổn định do nguồn cung dồi dào, nhu cầu tiêu thụ của người dân sau tết giảm.

<sup>6</sup> Triển khai thực hiện Chỉ thị số 05/CT-BTC ngày 23/12/2024 của Bộ tài chính về tăng cường công tác quản lý, điều hành và bình ổn giá trong dịp Tết nguyên đán Ất Tỵ năm 2025; Kế hoạch số 214/KH-UBND ngày 05/12/2024 của UBND tỉnh về việc thực hiện bình ổn giá thị trường.

**Hình 11. Chỉ số giá tiêu dùng tháng 01/2025 so với tháng 12/2024**



Trong tháng 01/2025, có 09/11 nhóm hàng tăng giá, trong đó tăng mạnh nhất là *nhóm Thuốc và dịch vụ y tế* tăng 14,46% là giá một số loại nguyên liệu thuốc nhập về từ nước ngoài tăng cao, ngoài ra trên địa bàn tỉnh một số dịch vụ khám chữa bệnh tăng<sup>7</sup>. Tiếp đến là *nhóm giao thông* tháng 01/2025 tăng 2,56% là do giá xăng, dầu trong nước tiếp tục điều chỉnh tăng theo giá thế giới, giá xăng A95 tăng 5,36%; giá xăng sinh học E5 tăng 10,18%; giá dầu Diesel tăng 3,37%. Ngoài ra còn có xe máy Wave Alpha tăng 1,06%; xe đạp nội tăng 1,03%; một số mặt hàng trong nhóm này giảm như xe ô tô giảm 3,23%; lốp xe đạp giảm 2,29%;... *Nhóm hàng ăn và dịch vụ ăn uống* tăng 2,16%, trong đó cả 03 mặt hàng chính đều

<sup>7</sup> Thực hiện theo Nghị quyết số 32/2024/NQ-HĐND ngày 31/12/2024 của Hội đồng nhân dân tỉnh ban hành về việc Quy định giá cụ thể dịch vụ khám bệnh, chữa bệnh thuộc danh mục do Quỹ bảo hiểm y tế thanh toán; giá cụ thể dịch vụ khám bệnh, chữa bệnh do ngân sách Nhà nước thanh toán, giá cụ thể dịch vụ khám bệnh, chữa bệnh không thuộc danh mục do quỹ bảo hiểm y tế thanh toán mà không phải là dịch vụ khám bệnh, chữa bệnh theo yêu cầu đối với các cơ sở khám bệnh, chữa bệnh của Nhà nước trên địa bàn tỉnh Đắk Lắk quản lý; Thuốc Augmentin 625mg tablets, hoạt chất Amoxicilin + acid Clavulanic (500 mg + 125 mg), viên nén bao phim tăng 1,46%; Thuốc Acemuc, hoạt chất N-acetylcystein 200mg, viên nang cứng tăng 1,74%; Thuốc Scaneuron, hoạt chất Vitamin B1 + B6 + B12 (200 mg + 100 mg + 200 mg), viên nén bao phim, hộp 10 vi x 10 viên, hộp 1 chai 100 viên tăng 2,19%; Thuốc Motilium M, hoạt chất Domperidone 10 mg, viên nén, hộp 10 vi x 10 viên tăng 2,11%; Thuốc Decolgen, hoạt chất Paracetamol, Phenylephrine HCl (500mg + 5mg), viên nén, hộp 25 vi x 4 viên tăng 1,71%

tăng mà cụ thể là lương thực tăng 0,77%<sup>8</sup>, thực phẩm tăng 2,75%<sup>9</sup>, ăn uống ngoài gia đình tăng 0,82%<sup>10</sup> là do nhu cầu trong dịp tết tăng. *Nhóm hàng hóa và dịch vụ khác* tăng 1,20% là do giá nhẫn vàng đeo tay tăng 3,17%; giá dây chuyền vàng tăng 2,72%; giá thuê bộ đồ cưới cô dâu tăng 1,90% và một số dịch vụ làm đẹp như cắt tóc, gội đầu.... trong những ngày cận tết Nguyên đán Ất Ty 2025 cũng tăng cao. *Nhóm May mặc, mũ nón và giày dép* tăng 1,15% là do Lụa tơ tằm Thái Tuấn tăng 0,33%; Bộ thể thao nam tăng 1,78%; Áo khoác nữ tăng 1,98%; Quần bò nữ tăng 1,98%; Bộ quần áo em trai cộc tay tăng 4,60%; Dép da của nam tăng 2,79%. *Nhóm Đồ uống và Thuốc lá* tăng 0,94% là do nhu cầu tăng cụ thể: Rượu ngoại tăng 0,76%; giá rượu Vodka Hà Nội tăng 1,29%; giá Bia chai Sài Gòn tăng 1,03%; giá thuốc lá vinataba tăng 0,29%; giá thuốc Lào tăng 1,57%. *Nhóm Thiết bị và đồ dùng gia đình* tăng 0,43% chủ yếu do bình nước nóng Ariston tăng 0,48%; Máy ổn áp tăng 1,71%; Giường đôi gỗ ép công nghiệp tăng 1,53%...<sup>11</sup> *Nhóm Giáo dục* tăng 0,24% là do giá Bút bi Thiên Long, giá Hộp đựng bút bằng nhựa tăng nhẹ. *Nhóm nhà ở, điện, nước, chất đốt và vật liệu xây dựng* tăng 0,18% là do giá dầu hỏa tăng 2,08%; giá điện sinh hoạt tăng 0,47%; giá đá dăm 1x2 tăng 1,37%; giá cát vàng xây dựng tăng 1,85%; một số mặt hàng giảm giá như gas đun 12 kg/bình giảm 10,80%; xi măng đen PC 40 Hoàng Thạch giảm 0,05%; gạch lát nền loại 1 giảm 0,49%. Ở chiều ngược lại có 02/11 nhóm hàng giảm giá, đó là *nhóm Bru chính viễn thông* giảm 0,36% là do giá các mặt hàng điện thoại di động hiệu Samsung, máy điện thoại dòng Smart, bộ sạc dự phòng giảm để kích tiêu dùng. *Nhóm Văn hóa, giải trí và du lịch* giảm 0,14% là do giá ti vi màu Led 32 inch giảm 3,39%; Giá ti vi màu Led Sam sung 40 inch giảm 2,76%; Giá vợt bóng bàn giảm 1,26%; Giá vợt Ten nis giảm 2,63%...

---

<sup>8</sup> Giá gạo tẻ thường (Xi dẻo hoặc tương đương) tăng 2,51%; Chỉ số giá sản tươi tăng 1,66%; Bánh đa thái khô tăng 0,47%; Miến dong loại 1 tăng 2,14%

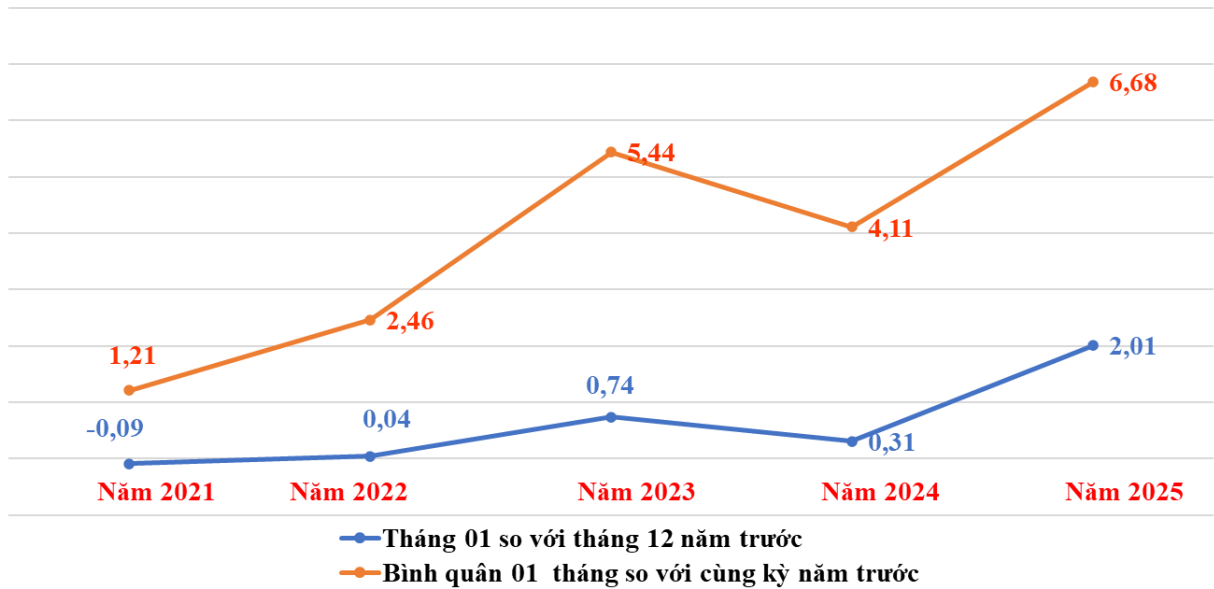
<sup>9</sup> Giá thịt lợn nạc thăn tăng 4,23%. Giá thịt bò thăn loại 1 tăng 2,52%. Giá thịt bò mông tăng 2,30%; Giá Tôm đồng loại nhỏ tăng 3,09%. Giá gà ta làm sẵn nguyên con tăng 0,97%. Giá gà công nghiệp làm sẵn nguyên con tăng 2,33%. Giá Cá nục loại 8-10 con tăng 1,95%. Giá trứng vịt lộn sống tăng 1,84%. Giá một số loại củ, quả, đậu tăng như su hào tăng 2,92%; rau muống tăng 4,07%; Đậu cô ve tăng 7,23%. Bưởi tăng 1,60%; Chuối tiêu tăng 1,23%, chuối tây tăng 2,98%, nho Việt Nam tăng 1,83%.

<sup>10</sup> Bò tái tăng 0,43%; giá cơm bình dân tăng 1,56%; giá suất ăn tự chọn tăng 2,17%; giá cà phê sữa nóng tăng 2,94%; giá chè Lipton tại quán tăng 0,61%.

<sup>11</sup> Ghế tựa khung sắt mạ tăng 0,60%; Bàn làm việc gỗ công nghiệp tăng 0,56%...

## Hình 12. Chỉ số giá

Tốc độ tăng/giảm CPI của tháng 01 và 01 tháng các năm giai đoạn 2021-2025 (%)



Chỉ số giá tiêu dùng bình quân 01 tháng năm 2025 tăng cao, tăng 6,68%. Có 09/11 nhóm hàng tăng giá, trong đó tăng mạnh nhất là nhóm *Thuốc và dịch vụ y tế* tăng 15,86%, trong đó dịch vụ y tế tăng 20,20% do thực hiện theo Nghị quyết số 32/2024/NQ-HĐND ngày 31/12/2024 của Hội đồng nhân dân tỉnh ban hành về việc Quy định giá cụ thể dịch vụ khám bệnh, chữa bệnh...Tiếp đến là nhóm *nhà ở, điện, nước, chất đốt và vật liệu xây dựng* tăng 13,80% chủ yếu giá nhà ở và nhà ở sở hữu tăng 19,64%. *Nhóm hàng ăn và dịch vụ ăn uống* tăng 8,05%, trong đó lương thực tăng 6,04% do giá gạo tăng theo giá gạo xuất khẩu và nhu cầu tiêu dùng tăng trong các dịp lễ, tết Nguyên đán Ất Tỵ năm 2025. *Nhóm hàng hóa và dịch vụ khác* tăng 8,78%, nguyên nhân tác động làm cho giá tăng là do nhu cầu tiêu dùng của người dân tăng mạnh trong dịp Tết Nguyên đán, chi phí đầu vào tiếp tục tăng; một số dịch vụ điều hành giá của nhà nước tăng; các mặt hàng trang sức như dây chuyền vàng, nhẫn vàng trên thị trường có xu hướng tăng cao<sup>12</sup>. *Nhóm đồ uống và thuốc lá* tăng 5,54% do nhu cầu tăng mạnh trong dịp lễ tết. Tương tự nhóm *May mặc, giày dép và mũ nón* tăng 5,40%. *Nhóm giáo dục* tăng 5,89%, trong đó dịch vụ giáo dục tăng 6,56%. *Nhóm thiết bị và đồ dùng gia đình* tăng 1,97%. *Nhóm Văn*

<sup>12</sup> Cụ thể như: giá dịch vụ hành chính được điều chỉnh theo Thông tư số 60/2023/TT-BTC ngày 7/9/2023 về Quy định mức thu, chế độ thu, nộp, miễn, lệ phí đăng ký, cấp biển số phương tiện giao thông cơ giới đường bộ: lệ phí cấp mới giấy đăng ký xe máy khu vực nông thôn tăng 100.000 đ/lần; các dịch vụ phục vụ cá nhân giá tăng phổ biến từ 7%; các sản phẩm đồ trang sức bằng vàng giá tăng từ 10-20%.

hoá, giải trí và du lịch tăng 0,07%. Bên cạnh đó, có 02/11 nhóm hàng giảm, đó là bưu chính viễn thông giảm 1,66%, giao thông giảm 0,05% đã tác động tích cực đến chỉ số giá bình quân 01 tháng năm 2025.

Chỉ số giá vàng tháng 01/2025 tăng 0,53% so với tháng trước, bình quân 01 tháng tăng 13,53%. Chỉ số giá đô la Mỹ tăng 0,18%, bình quân 01 tháng tăng 4,07%. Sức mua của các loại hàng này ở mức bình thường. Dự báo trong tháng 02/2025 có ngày vía thần tài (ngày 10 tháng 01 âm lịch), giá vàng dự báo tăng cao.

Trước sức ép của lạm phát tăng cao, ước tính một lượng lớn về nhu cầu thực phẩm sẽ tăng, trong khi đó giá cả hết sức biến động đã gây ra tâm lý e ngại đối với người sản xuất và tiêu dùng, ảnh hưởng rất lớn đến cuộc sống của người dân. Trước tình hình đó, Chính phủ đã có nhiều chính sách nhằm bình ổn giá cả thị trường, đánh giá chính xác về tình hình sản xuất, dự kiến nguồn cung dịp cuối năm và Tết Nguyên đán, đối với mặt hàng thịt lợn để Bộ Công Thương có căn cứ điều hành thị trường hợp lý, bảo đảm cân đối cung cầu; tăng cường truyền thông nhằm khuyến khích người dân tiêu dùng sản tiết kiệm an toàn vệ sinh thực phẩm. Cùng với đó, tăng cường công tác thanh, kiểm tra việc chấp hành pháp luật về giá; kiểm soát chặt yếu tố hình thành giá đối với mặt hàng bình ổn giá, hàng hoá, dịch vụ do Nhà nước định giá. Công tác thông tin, tuyên truyền về điều hành giá tiếp tục được chú trọng, nhất là đối với các mặt hàng Nhà nước còn định giá, mặt hàng nhạy cảm ảnh hưởng đến người dân như y tế, giáo dục; công khai, minh bạch thông tin về giá để kiểm soát lạm phát kỳ vọng; hạn chế những thông tin thất thiệt gây hoang mang cho người tiêu dùng gây bất ổn thị trường.

## **B. MỘT SỐ VẤN ĐỀ XÃ HỘI**

### **1. An sinh xã hội**

*Công tác an sinh xã hội trên địa bàn tỉnh đã được các cấp các ngành quan tâm, hỗ trợ đặc biệt là các đối tượng xã hội. Nhiều hoạt động ý nghĩa, hướng đến hỗ trợ các gia đình chính sách, người có hoàn cảnh khó khăn nhất là trong dịp Tết nguyên đán Ất Tỵ năm 2025.*

Toàn tỉnh đã tổ chức thăm, tặng quà, chúc tết cho 334 cơ quan, đơn vị; tổng kinh phí 1.281 tỷ đồng<sup>13</sup>.

Toàn tỉnh đã trợ giúp dịp Tết Nguyên đán Ất Tỵ năm 2025 cho 258.252 cá nhân, hộ gia đình và tập thể; tổng kinh phí thực hiện 123.451,3 triệu đồng (trong đó: Nguồn Ngân sách nhà nước 88.204,45 triệu đồng; nguồn vận động xã hội hóa 35.249,85 triệu đồng), cụ thể:

---

<sup>13</sup> Riêng cấp tỉnh, thành lập 17 Đoàn cấp tỉnh đi thăm và tặng quà cho 46 đơn vị lực lượng vũ trang, các cơ quan hành chính và 10 cá nhân người có công tiêu biểu.

Nguồn ngân sách nhà nước: tặng 184.405 cá nhân và hộ gia đình với kinh phí 88.204,45 triệu đồng<sup>14</sup>. Nguồn vận động xã hội hóa: tặng quà cho 73.847 cá nhân và hộ gia đình, với tổng kinh phí 35.246,85 triệu đồng<sup>15</sup>.

Trong dịp tết Ất Ty năm 2025, toàn tỉnh có 60.035 hộ nghèo, hộ cận nghèo/62.085 hộ nghèo, hộ cận nghèo được tặng quà tết với 70.078 suất quà; kinh phí 30.332 triệu đồng<sup>16</sup>. Có 14/15 địa phương đạt tỷ lệ 100% hộ cận nghèo được tặng quà Tết, riêng huyện Krông Bông còn 2.050 hộ chưa có quà.

### Hình 13. Công tác an sinh xã hội trong dịp tết nguyên đán Ất Ty 2025

Trợ giúp Tết nguyên đán Ất Ty năm 2025



*Hỗ trợ gạo cứu đói cho Nhân dân: Tính đến ngày 26/1/2025*, toàn tỉnh đã hỗ trợ gạo cứu đói cho 15.880 hộ, 60.044 khẩu, với 900,66 tấn gạo; trong đó: Nguồn Trung ương: Hỗ trợ cứu đói cho 15.456 hộ, 58.540 khẩu, với 878,1 tấn gạo. Nguồn địa phương: Đã cứu đói cho 424 hộ, 1.504 khẩu, với 22,560 tấn gạo.

Bên cạnh đó, phong trào “Tết nhân ái” Xuân Ất Ty năm 2025 trên địa bàn tỉnh diễn ra từ 7/1 đến ngày 26/1/2025. Ban tổ chức cũng đã trao tặng 600 suất quà Tết cho các hộ gia đình nghèo, có hoàn cảnh khó khăn, người dễ bị tổn thương trên địa bàn TP. Buôn Ma Thuột. Trong đó, 300 suất quà (mỗi suất trị giá 600 nghìn đồng, gồm 1 phần quà và 500 nghìn đồng tiền mặt) do Quỹ Thiện Tâm (tập đoàn Vingroup) hỗ trợ; 300 suất quà (mỗi suất trị giá 535 nghìn đồng, gồm 1 phần quà và 200 nghìn đồng tiền mặt) do Hội Nữ doanh nhân tỉnh hỗ trợ. Đến thời điểm hiện tại, đã có gần 100 tổ chức, cá nhân, nhà hảo tâm quan tâm, ủng hộ trên 10 nghìn suất quà.

<sup>14</sup> Ngân sách Trung ương: 12.836 suất quà; Ngân sách tỉnh: 133.209 suất quà; Ngân sách cấp huyện: 31.328 suất quà; cấp xã là 7.032 suất quà.

<sup>15</sup> Trong đó: Hộ nghèo 31.992 hộ, kinh phí 17.264 triệu đồng; hộ cận nghèo 23.326 hộ, kinh phí 10.727 triệu đồng; người có công cách mạng 1.937 suất quà, kinh phí 722,35 triệu đồng...

<sup>16</sup> Trong đó ngân sách nhà nước: 2.341 triệu đồng; xã hội hoá 27.991 triệu đồng.

Ngày 04/01, Ban Thanh niên Công an nhân dân (Bộ Công an) phối hợp với Công an tỉnh, Tỉnh đoàn Đắk Lắk tổ chức Chương trình “Về với buôn làng” chào mừng kỷ niệm 95 năm Ngày thành lập Đảng Cộng sản Việt Nam tại xã Ea Tiêu, huyện Cư Kuin, tỉnh Đắk Lắk. Chương trình đã trao 300 suất quà tặng các gia đình có công, già làng, trưởng buôn, gia đình có hoàn cảnh khó khăn; trao tặng 4,5 tấn gạo và các phần quà cho nhân dân huyện Cư Kuin; sơn, sửa, tôn tạo 3 nhà văn hóa cộng đồng; tổ chức khám bệnh, cấp phát thuốc miễn phí cho 300 người dân có hoàn cảnh khó khăn ... Tổng giá trị nguồn lực các hoạt động 535 triệu đồng.

*Về lương thưởng cho công nhân và người lao động trong dịp tết:* Mức lương bình quân năm 2024 là 8,95 triệu đồng/người/tháng, cao nhất là 104,95 triệu đồng/người/tháng; thấp nhất là 3,5 triệu đồng/người/tháng; có 118/118 doanh nghiệp báo cáo không nợ lương người lao động năm 2024. Về thưởng tết, các doanh nghiệp thưởng tết dương lịch năm 2025 cho 10.233 người lao động với mức bình quân 1,65 triệu đồng/người; cao nhất là 80 triệu đồng, thấp nhất là 100.000 đồng; Mức bình quân thưởng tết nguyên đán là 6,13 triệu đồng/người; cao nhất là 94 triệu đồng; thấp nhất 200.000 đồng/người; 100% đơn vị doanh nghiệp đều trả lương tháng 01/2025 cho người lao động.

*Chi trả trợ cấp:* Ngành bưu điện phối hợp với các địa phương chi trả trợ cấp ưu đãi người có công cách mạng tháng 01 và 02 trước tết cho 10.386 đối tượng với kinh phí 46.064,63 triệu đồng. Có 14/15 địa phương thực hiện chi trả trợ cấp xã hội cho gần 69.000 đối tượng, kinh phí 86.298,06 triệu đồng.<sup>17</sup>

## **2. Hoạt động văn hóa, thể thao và Du lịch**

*Trong tháng 01 năm 2025, Ngành Văn hoá, thể thao, du lịch tỉnh đã tổ chức nhiều sự kiện văn hóa, thể thao và du lịch, đón chào năm mới 2025, tết nguyên đán Ất Tỵ, chào mừng kỷ niệm những ngày lễ lớn của dân tộc. Các hoạt động diễn ra trong không khí vui tươi, phấn khởi đáp ứng được nhu cầu thưởng thức, giải trí của người dân.*

Nhằm đảm bảo các hoạt động văn hoá, thể thao, du lịch trong dịp Tết Nguyên đán Ất Tỵ năm 2025 được diễn ra trong không khí vui tươi chào đón xuân mới, ngành văn hoá, thể thao, du lịch tỉnh đã thực hiện tăng cường công tác quản lý điểm đến, kiểm tra, kiểm soát chất lượng các dịch vụ văn hoá, thể thao, du lịch trên địa bàn, đặc biệt là các dịch vụ lưu trú du lịch, vận chuyển khách du lịch, hoạt động lữ hành, hướng dẫn du lịch, ăn uống, dịch vụ du lịch tại các khu, điểm du lịch và các cơ sở vui chơi, văn hoá giải trí. Phối hợp với các cơ quan chức năng bảo đảm an ninh, an toàn cho khách du lịch; kịp thời phát hiện, ngăn chặn và xử lý kiên

---

<sup>17</sup> Trong đó có 38.215 đối tượng được chi trả không dùng tiền mặt, đạt 58,23%

quyết các hành vi đeo bám, gây phiền hà cho du khách; thực hiện các quy định và về phòng chống dịch bệnh.

*Văn hóa:* Ngành văn hóa phối hợp với các đơn vị liên quan tổ chức chương trình Nghệ thuật và bắn pháo hoa đêm Giao thừa đón Tết Nguyên đán Ất Tỵ năm 2025 và kỷ niệm 95 năm Ngày thành lập Đảng Cộng sản Việt Nam (3/2/1930 - 3/2/2025); Trại sáng tác Mỹ thuật, điêu khắc Đăk Lăk năm 2025 với chủ đề “Voi - Niềm tự hào của Buôn Đôn, Đăk Lăk”; Tổ chức Gặp mặt đại biểu Trí thức, Văn nghệ sĩ, Báo giới đầu Xuân Ất Tỵ năm 2025, Lễ tri ân các chiến sĩ cách mạng tại Nhà đày Buôn Ma Thuột. Tổ chức 28 buổi chiếu phim lưu động kết hợp tuyên truyền bảo đảm trật tự, an toàn giao thông trong dịp Tết Nguyên đán Ất Tỵ và Lễ hội Xuân 2025 tại các địa phương. Tham gia biểu diễn 05 chương trình nghệ thuật phục vụ các cơ quan, tổ chức và người dân trên địa bàn tỉnh.

*Thể thao:* Tiếp tục triển khai Kế hoạch phát động “*Cuộc vận động toàn dân rèn luyện thân thể theo gương Bác Hồ vĩ đại*”; Ngày chạy Olympic vì sức khỏe cộng đồng và tháng hoạt động thể dục thể thao cho mọi người năm 2025; cử công chức, viên chức, cộng tác viên thể dục thể thao tham gia đoàn lớp tập huấn huấn luyện viên môn Pickleball toàn quốc tại Đà Nẵng và thành phố Hồ Chí Minh. Thống nhất với Đài truyền hình thành phố Hồ Chí Minh về phối hợp tổ chức Giải xe đạp toàn quốc tranh Cúp Truyền hình Thành phố Hồ Chí Minh lần thứ 37 năm 2025 - Non sông liền một dải Tổng số vận động viên được tập trung đào tạo, huấn luyện 357 trong đó: Tuyển tuyển 80; tuyển trẻ 91; tuyển năng khiếu 186 vận động viên; xây dựng kế hoạch đào tạo, huấn luyện và thi đấu các môn năm 2025; Các đội tập luyện duy trì, tập huấn và thi đấu<sup>18</sup> các môn trong tháng 01/2025<sup>19</sup>

*Du lịch:* Tổ chức đón vị khách du lịch thứ “Một triệu, năm trăm ngàn” và Đoàn khách du lịch đầu tiên đến tỉnh Đăk Lăk nhân dịp tết Dương lịch năm 2025; Tham gia Không gian trưng bày quảng bá văn hóa - du lịch - ẩm thực đặc trưng tại tỉnh Bình Phước năm 2025; Gặp mặt Kiều bào và thân nhân Kiều bào tỉnh Đăk Lăk, nhân dịp mừng Xuân Ất Tỵ - năm 2025; Tổ chức công tác tuyên truyền, quảng bá, phục vụ Lễ hội Cà phê Buôn Ma Thuột lần thứ 9 năm 2025. Kế hoạch phát động Chương trình kích cầu du lịch “Người Đăk Lăk đi du lịch Đăk Lăk”, “Người Việt Nam đi du lịch Đăk Lăk” năm 2025; chương trình xúc tiến, quảng bá gắn với các hoạt động văn hóa, thể thao, du lịch. Ước tính trong tháng 01/2025 số lượt khách phục vụ là 248.588 lượt, tăng 70,64% so với cùng kỳ năm

---

<sup>19</sup> Đội Bóng đá U19 tham gia thi đấu giải Bóng đá vô địch U19 quốc gia 2025 từ ngày 20/12/2024 đến ngày 15/01/2025 tại tỉnh Bình Phước; tham gia thi đấu giải vô địch quốc gia Việt dã leo núi “Chinh phục đỉnh cao Bà Rá” lần thứ 30 năm 2025 từ ngày 03/01 đến ngày 07/01/2025 tại tỉnh Bình Phước.

trước; trong đó lượt khách ngủ qua đêm là 162.892 lượt, tăng 55,66%, khách trong ngày là 85.696 lượt, tăng 108,82%. Số lượt khách phục vụ theo tuor là 610 lượt, gấp 7,62 lần so với cùng kỳ năm trước.

#### **4. Giáo dục - Đào tạo**

Ngành giáo dục tiếp tục tuyên truyền về quan điểm chỉ đạo của Trung ương, của Bộ Chính trị, Ban Bí thư về tinh thần quyết tâm của toàn Đảng, toàn dân, toàn quân ta bước vào kỷ nguyên mới - kỷ nguyên vươn mình của dân tộc Việt Nam.

Trong tháng 01/2025, Ngành đã hoàn thành kế hoạch tổ chức các chương trình Tập huấn chuyên môn; bồi dưỡng, tập huấn đội tuyển học sinh giỏi trung học phổ thông dự thi quốc gia năm học 2024 - 2025; Tổ chức tầm định Tài liệu giáo dục địa phương tỉnh Đắk Lắk - Lớp 5, hội thảo “Nâng cao chất lượng giáo dục phổ thông trên địa bàn tỉnh trong bối cảnh đổi mới căn bản, toàn diện giáo dục và đào tạo”. Bên cạnh đó, ngành đã tổ chức các Hội thi, kỳ thi cấp tỉnh, cấp quốc gia tại tỉnh an toàn, đúng quy chế; Hội thi giáo viên làm Tổng phụ trách Đội thiếu niên tiền phong Hồ Chí Minh giỏi tỉnh Đắk Lắk lần thứ III - năm 2024; Ngày hội STEM cấp THPT tỉnh Đắk Lắk lần thứ II - năm 2024; Hội thao giáo dục quốc phòng an ninh học sinh Trung học phổ thông (THPT) tỉnh Đắk Lắk lần thứ VII năm học 2024-2025; Cuộc thi nghiên cứu khoa học kỹ thuật dành cho học sinh trung học tỉnh Đắk Lắk; trao giải Cuộc thi vẽ tranh "Sách Tiếng Anh - Bức tranh muôn màu" năm 2024<sup>20</sup>; Kỳ thi chọn học sinh giỏi quốc gia THPT năm học 2024-2025 tại tỉnh Đắk Lắk<sup>21</sup>. Xây dựng phương án tuyển sinh năm học 2025-2026 trên địa bàn tỉnh.

#### **5. Công tác Y tế**

*Ngành y tế tỉnh đã chỉ đạo các cơ sở y tế trên địa bàn tổ chức thực hiện ứng trực 24/24 giờ. Bảo đảm đủ cơ số thuốc, máu, dịch truyền, vật tư, hóa chất, thiết bị y tế, ô xy y tế; chuẩn bị phương án cấp cứu trong các sự kiện tập trung đông người; bố trí cơ số giường bệnh, phương tiện, sẵn sàng đáp ứng, phục vụ công tác điều trị, cấp cứu, nhất là cấp cứu tai nạn giao thông, cháy nổ, thương tích, ngộ độc thực phẩm và điều trị người bệnh mắc các bệnh truyền nhiễm trong dịp Tết nguyên đán.*

---

<sup>20</sup> Trao 05 giải cho các em học sinh tỉnh Đắk Lắk tham gia cuộc thi gồm: 01 giải Đặc biệt với mức tiền thưởng 7 triệu đồng cho em Dương Ngọc Khả Hân, học sinh lớp 1 trường Tiểu học Lê Thị Hồng Gấm, thành phố Buôn Ma Thuột, 02 giải Nhất mỗi giải thưởng 5 triệu đồng cho các em Trần Hữu Bùi Tấn Phước, học sinh lớp 4 trường Tiểu học Lê Hồng Phong, thành phố Buôn Ma Thuột và em Nguyễn Thị Lộc, học sinh lớp 12 trường THPT Lắk, 01 giải Nhì với mức thưởng 3 triệu đồng cho em Lê Thị Quyên, học sinh lớp 10 trường THPT Lê Hữu Trác, 01 giải Khuyến khích với mức thưởng 01 triệu đồng cho em Dương Thái Trâm, học sinh lớp 2 trường Tiểu học Ngô Gia Tự, thành phố Buôn Ma Thuột.

<sup>21</sup> Toàn tỉnh có 100 thí sinh thuộc 10 đội tuyển dự thi các bộ môn: Toán học, Tin học, Vật lí, Hóa học, Sinh học, Ngữ Văn, Lịch sử, Địa lí, Tiếng Anh, Tiếng Pháp. Các thí sinh là học sinh của 04 trường THPT, trường phổ thông có nhiều cấp học trên địa bàn tỉnh, gồm: Trường THPT Chuyên Nguyễn Du, trường THPT Hồng Đức, trường THPT Buôn Hồ và trường THCS, THPT Đông Du.

Trong tháng 01/2025, Ngành Y tế tỉnh đã theo dõi, giám sát tình hình bệnh nhân sốt rét các huyện, thị xã, thành phố và các bệnh viện tuyến tỉnh. Kiểm tra, giám sát tiêm các loại vắc xin trong tiêm chủng mở rộng, triển khai tiêm vắc xin IPV (bại liệt) tại các huyện/thị xã/ thành phố. Các đơn vị duy trì tốt công tác khám bệnh, chữa bệnh cho nhân dân trên địa bàn. Tổng số lượt khám chữa bệnh toàn tỉnh: Khám 273.547 lượt, nội trú 34.934 lượt, ngoại trú 6.436 lượt, chuyển viện (nội trú) 1.515 trường hợp<sup>22</sup>.

Tình hình dịch bệnh trong tháng 1 năm 2024 tuy không phát sinh nhiều song vẫn còn xảy ra trường hợp tử vong. Cụ thể như sau:

*Bệnh tay chân miệng:* Số mắc tay chân miệng (M/C) 10/0. Tích lũy (M/C): 10/0; ổ dịch: 0, tích lũy 0 ổ dịch. Số bệnh nhân mắc bệnh chủ yếu là ở rải rác ở các xã, phường của các huyện, thị xã, thành phố. Tỉnh đã tổ chức chiến dịch vệ sinh môi trường phòng chống tay chân miệng tại các địa phương xảy ra ổ dịch và triển khai chiến dịch rửa tay bằng xà phòng tại các huyện, xã....

*Bệnh sốt xuất huyết:* Số mắc bệnh sốt xuất huyết(M/C) 35/0 bệnh nhân. Tích lũy (M/C) 35/0. Ngành y tế tỉnh đã triển khai các biện pháp diệt muỗi, lăng quăng/bọ gậy và phòng chống muỗi đốt trên toàn địa bàn tỉnh, yêu cầu người dân không được chủ quan, khi có các dấu hiệu bệnh cần đến ngay cơ sở y tế để khám, chữa bệnh kịp thời, nhằm giảm trường hợp tử vong.

*Bệnh dại:* Số mắc bệnh dại (M/C) 01/01 bệnh nhân, tử vong 01. Tích lũy (M/C) 01/01. Trước tình trạng trong năm 2024 và tháng đầu năm 2025, tình trạng tử vong do bệnh dại ngày càng tăng, ngành y tế tỉnh đã khuyến cáo người dân phải tiêm vắc xin phòng chống bệnh dại ngay khi bị chó cắn.

*Bệnh Covid-19:* Số mắc bệnh covid-19 (M/C) 0/0 bệnh nhân. Mặc dù trong tháng không phát ca bệnh covid-19 nào song thời điểm hiện nay đang là giai đoạn giao mùa Đông – Xuân cận dịp Tết Nguyên Đán Ất Tỵ 2025 và mùa lễ hội đầu năm, nhu cầu giao thương, du lịch tăng cao, vì thế dự báo có thể phát sinh số ca mắc covid-19, đặc biệt là nhóm trẻ em có sức đề kháng yếu và người cao tuổi có bệnh lý nền. Hiện nay, *bệnh do virus gây viêm phổi ở người (Human Metapneumovirus - HMPV)* tại Trung Quốc đã và đang xảy ra, tuy ở Việt Nam chưa xuất hiện song để chủ động phòng, chống dịch Covid-19 và các dịch bệnh khác trong dịp Lễ Tết, người dân cần chủ động, tích cực thực hiện các biện pháp dự phòng cá nhân, như: đeo khẩu trang nơi công cộng, thường xuyên rửa tay

---

<sup>22</sup> Bệnh viện đa khoa Vùng Tây Nguyên: Khám: 36.570 lượt, nội trú: 8.292, ngoại trú: 1.011, chuyển viện (nội trú): 592 trường hợp. Bệnh viện đa khoa Tp. Buôn Ma Thuột: Khám: 20.531 lượt, nội trú: 1.224, ngoại trú: 765, chuyển viện (nội trú): 31 trường hợp. Bệnh viện Y học cổ truyền: Khám: 1.967 lượt, nội trú: 758, ngoại trú: 103, chuyển viện (nội trú): 02 trường hợp.

sạch...; chú trọng tiêm chủng vaccine phòng Covid-19 đủ liều, đúng lịch...

*Chương trình mục tiêu quốc gia phòng chống HIV/AIDS: Số HIV/AIDS/TV mới phát hiện: 00/00/00. Lũy kế tháng 01/2025: 00/00/00.*

*Chương trình mục tiêu Quốc gia về vệ sinh an toàn thực phẩm (ATTP):* Trong tháng 01/2025, các cơ quan chức năng đã tham gia các Đoàn kiểm tra liên ngành tỉnh về ATTP dịp Tết Nguyên đán Ất Ty 2025. Thẩm định điều kiện ATTP tại 10 cơ sở thực phẩm<sup>23</sup>. Trong tháng, trên địa bàn tỉnh đã có 12 trường hợp ngộ độc thực phẩm nhẹ, không có trường hợp tử vong.

## **6. Tình hình cháy nổ, môi trường và thiên tai**

*Tình hình cháy, nổ:* Tháng 01/2025 trên địa bàn tỉnh đã xảy ra 01 vụ cháy, không thay đổi so với kỳ trước, giảm 66,67% so với cùng kỳ năm trước. Tổng giá trị thiệt hại 350 triệu đồng, gấp 175 lần so với tháng trước, giảm 56,20% so với cùng kỳ năm trước.

*Vi phạm môi trường:* Tháng 01/2025, trên địa bàn tỉnh đã phát hiện 15 vụ vi phạm môi trường, giảm 63,64% so với cùng kỳ năm trước, đã xử lý 11 vụ, gấp 10 lần so với cùng kỳ, số tiền xử lý là 298,25 triệu đồng gấp 169,4 lần so với cùng kỳ năm 2024.

*Tình hình thiên tai:* Trên địa bàn tỉnh, từ ngày 28/12/2024 đến 23/01/2025 trên địa bàn tỉnh Đắc Lắc xảy ra mưa trái mùa, đợt mưa này kéo dài làm mực nước các sông, suối lên cao gây ngập úng diện tích lúa và ngô của một số người dân trên địa bàn huyện Krông Pắc, huyện Krông Bông. Cụ thể diện tích lúa với mức độ thiệt hại trên 70% là 847 ha, diện tích ngô với mức độ thiệt hại trên 70% là 2,5 ha. Ước tính giá trị thiệt hại khoảng 6.652 triệu đồng

## **7. Tình hình an ninh trật tự, an toàn xã hội**

Nhằm góp phần bảo đảm an ninh chính trị, trật tự an toàn xã hội trước, trước trong và sau Tết Nguyên Đán Ất Ty năm 2025, UBND tỉnh đã yêu cầu các đơn vị tập trung chỉ đạo sát sao công tác đảm bảo an ninh chính trị, trật tự an toàn xã hội ở đơn vị, địa phương, lĩnh vực thuộc chức năng quản lý; làm tốt công tác nắm, dự báo, kiểm soát tình hình, nhất là những vấn đề liên quan đến an ninh tôn giáo, nông thôn, nội bộ, văn hóa tư tưởng, thông tin; nâng cao hiệu quả công tác quản lý nhà nước về an ninh trật tự; đẩy mạnh tuyên truyền, giáo dục nâng cao nhận thức cho cán bộ, đảng viên và nhân dân về đường lối, chủ trương, chính sách của Đảng, pháp luật của Nhà nước; triển khai các biện pháp nhằm đảm bảo an ninh trật tự; đồng thời, đẩy mạnh công tác thanh tra, kiểm tra, chủ động phát hiện, xử lý các

---

<sup>23</sup> Kết quả: 05 cơ sở đạt yêu cầu, 04 cơ sở chưa đạt yêu cầu về ATTP cho chờ hoàn thiện theo quy định và 01 cơ sở không đạt điều kiện ATTP..

hành vi sai phạm. Thực hiện công tác thường trực chiến đấu, sẵn sàng lực lượng và phương tiện xử lý kịp thời hiệu quả các tình huống cháy nổ và cứu nạn cứu hộ; kịp thời động viên, khen thưởng các tập thể, cá nhân có thành tích xuất sắc trong phòng chống tội phạm. Đã phát hiện và xử lý 02 trường hợp đốt pháo trái phép, giảm 85,71% so với cùng kỳ năm trước. Lực lượng cảnh sát giao thông đã xử lý 1.651 trường hợp vi phạm, tạm giữ 423 phương tiện, tước giấy phép lái xe 55 trường hợp, phạt tiền 5 tỷ đồng (vi phạm nồng độ cồn là 332 trường hợp, quá tốc độ 497 trường hợp)

Tháng 01/2025, trên địa bàn tỉnh xảy ra xảy ra 28 vụ tai nạn giao thông, giảm 45,10% với tháng trước, giảm 20,0% so với cùng kỳ năm trước; làm chết 19 người, giảm 24,0% so với tháng trước, tăng 24,0% so với cùng kỳ năm trước; bị thương 17 người, giảm 57,50% so với tháng trước, giảm 29,17% so với cùng kỳ năm trước. Ước giá trị thiệt hại 373,5 triệu đồng

Nhằm giảm thiểu tình trạng tai nạn giao thông trong tháng Tết nguyên đán sắp tới (tháng 02/2025), các cơ quan chức năng đã tiến hành tuyên truyền luật An toàn giao thông thông, ra quân xử phạt những hành vi vi phạm giao thông, đặc biệt là dịp cao điểm đêm giao thừa và Lễ hội Xuân năm 2025.

## **CỤC TRƯỞNG**

### ***Nơi nhận:***

- Vụ Thống kê Tổng hợp & PBTTTK (b/c);
- Vp Tỉnh Ủy, UBND tỉnh (b/c);
- Sở KH&ĐT tỉnh;
- Lãnh đạo CTK;
- Các phòng nghiệp vụ VPC;
- Lưu VT, TKTH.

**Đỗ Tấn Xuân**



# TỔNG CỤC THỐNG KÊ CỤC THỐNG KÊ ĐẮK LẮK

## KINH TẾ - XÃ HỘI TỈNH ĐẮK LẮK

Tháng 01 năm 2025



02623.856.008



[cucthongkedaklak.gso.gov.vn](http://cucthongkedaklak.gso.gov.vn)



19 Lê Duẩn, TP Buôn Ma Thuột

## Nông nghiệp

Tính đến ngày 23/01/2025, tổng diện tích gieo trồng vụ Đông Xuân đạt 41.768 ha, giảm 39,62%



▼ 34,87%  
30.915 ha



Lúa

▼ 48,41%  
1.999 ha



Cây ngô

▼ 41,56%  
1.288 ha



Khoai lang

▼ 50,14%  
4.324 ha



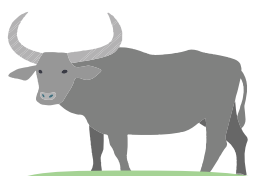
Rau, đậu

## Chăn nuôi

Sản lượng thịt hơi 01 tháng năm 2025



▲ 4,46%  
1.757 tấn



▲ 4,12%  
2.453 tấn



▲ 4,88%  
16.163 tấn



▲ 1,86%  
7.851 tấn

Tính đến thời điểm cuối tháng 01/2025, đàn trâu ước 29.312 con, đàn bò là 253.048 con, đàn lợn 1.070.201 con và đàn gia cầm 16.589 nghìn con



## Lâm nghiệp



▲ 3,78%  
28.433 m<sup>3</sup>  
Sản lượng  
gỗ khai thác



Không phát sinh  
Diện tích trồng rừng  
(Doanh nghiệp)

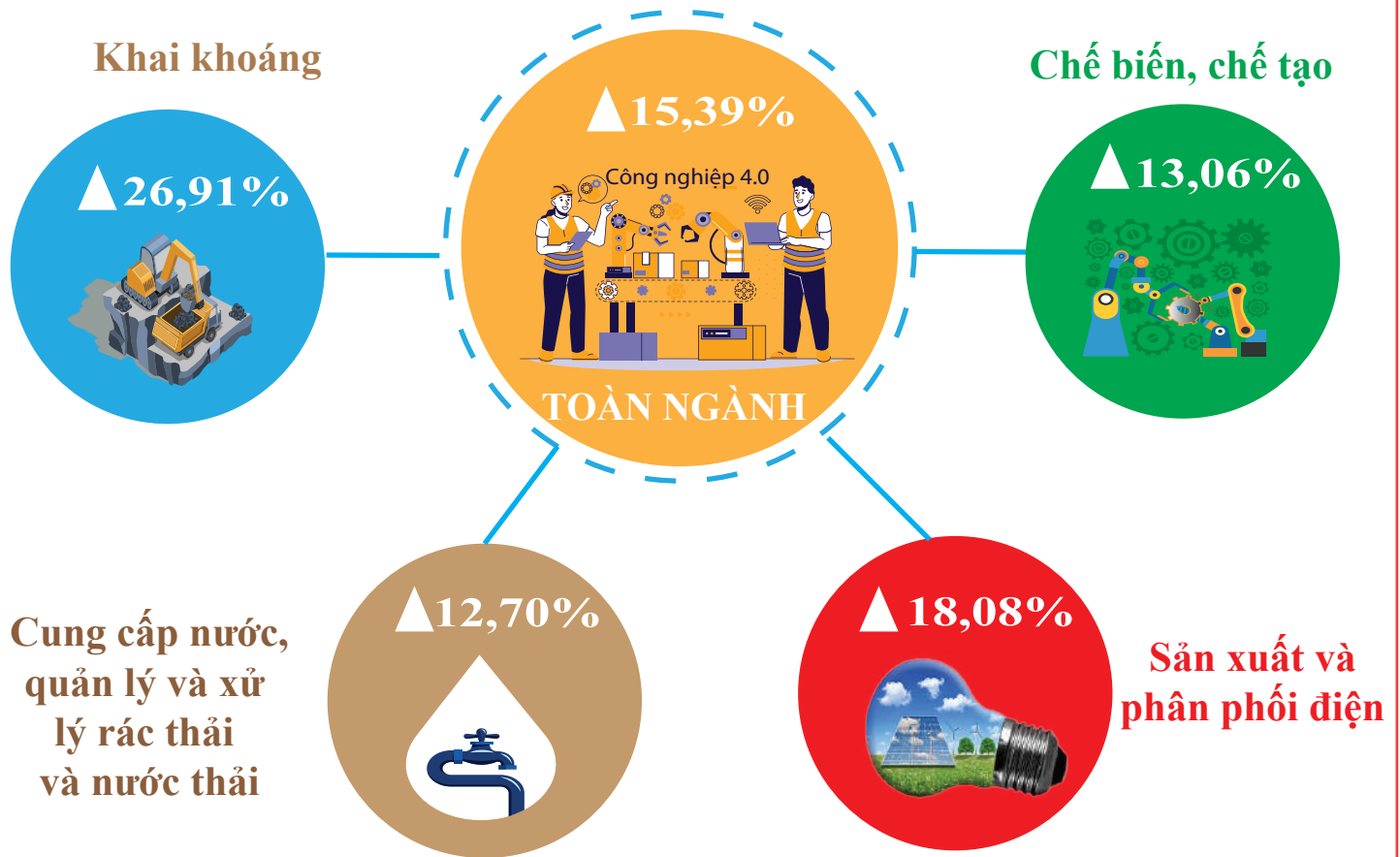
## Thủy sản

▲ 4,35%  
1.526 tấn

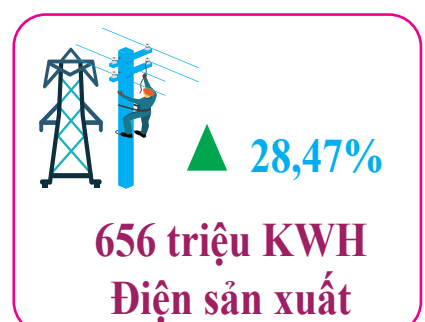
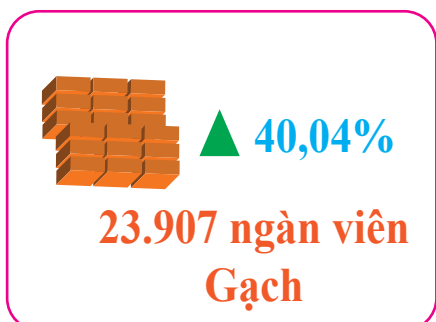
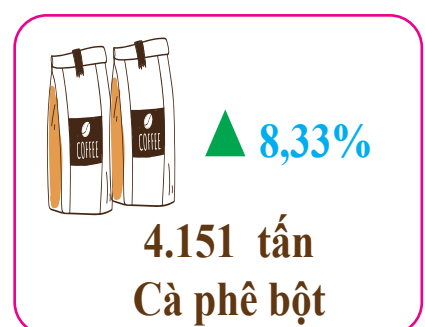
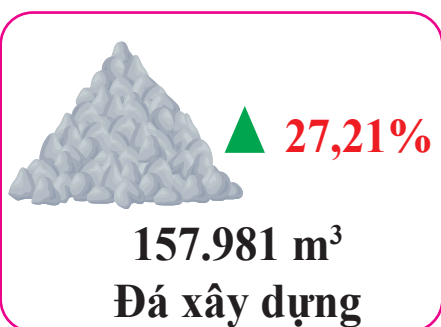


Sản lượng thủy sản

# Chỉ số sản xuất công nghiệp (IIP) 01 tháng năm 2025 (so với cùng kỳ năm trước)



## Sản lượng một số sản phẩm công nghiệp chủ yếu 01 tháng năm 2025 (so với cùng kỳ năm trước)



# Tổng mức bán lẻ hàng hóa và doanh thu dịch vụ tiêu dùng 01 tháng năm 2025 (so với cùng kỳ năm trước)



Tổng mức bán lẻ và doanh thu dịch vụ tháng 01 năm 2025

9.148,2 tỷ đồng



▲ 9,41%

Bán lẻ hàng hóa

899,4 tỷ đồng



▲ 15,11%

Lưu trú, ăn uống

6,3 tỷ đồng



▲ 402,32%

Du lịch

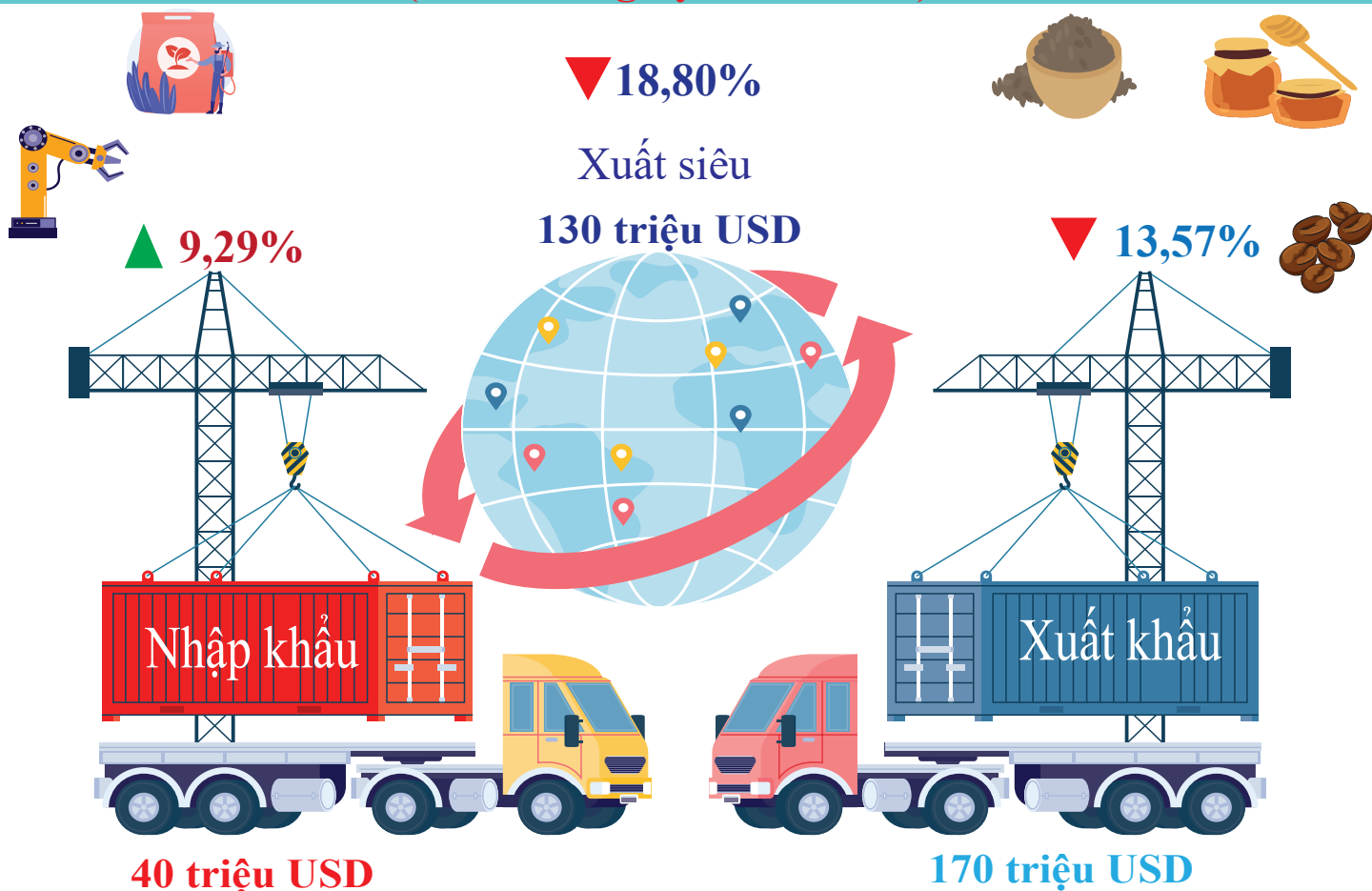
648,5 tỷ đồng



▲ 15,96%

Dịch vụ khác

# Xuất, nhập khẩu 01 tháng năm 2025 (so với cùng kỳ năm trước)



## Du lịch 01 tháng năm 2025 so với cùng kỳ năm trước



▲ 70,64%

248.588 lượt khách  
do cơ sở lưu trú phục vụ

85.696 lượt  
khách trong ngày

162.892 lượt  
khách ngủ qua đêm



610 lượt khách  
do cơ sở lữ hành phục vụ

444 lượt  
khách trong nước

166 lượt  
khách đi quốc tế

## Chỉ số giá tiêu dùng

106,68%

CPI tháng 01/2025  
so với  
tháng 01/2024



113,53%

Chỉ số giá  
vàng bình quân  
01 tháng năm 2025  
so với cùng  
kỳ năm trước

106,68%

Chỉ số giá  
tiêu dùng(CPI) bình  
quân 01 tháng năm  
2025 (%)



102,01%

CPI tháng 01/2025  
so với  
tháng 12/2024



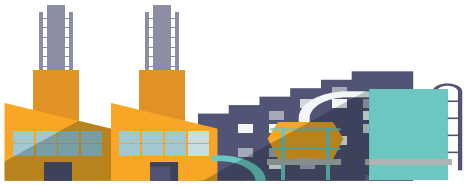
104,07%

Chỉ số giá  
đô la bình quân  
01 tháng năm 2025  
so với cùng  
kỳ năm trước

## Phát triển doanh nghiệp 01 tháng năm 2025 (so với cùng kỳ năm trước)

▼ 2,52%

116 doanh nghiệp



Doanh nghiệp đăng ký mới

▲ 315,18%

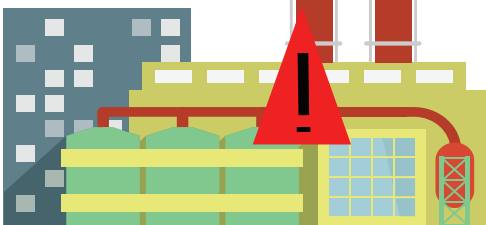
10.500 tỷ đồng



Vốn đăng ký

▲ 21,92%

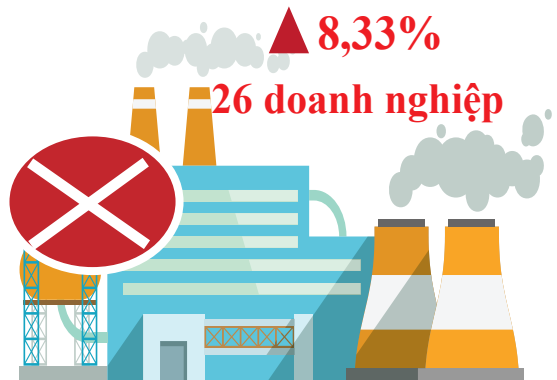
445 doanh nghiệp



Doanh nghiệp ngừng hoạt động

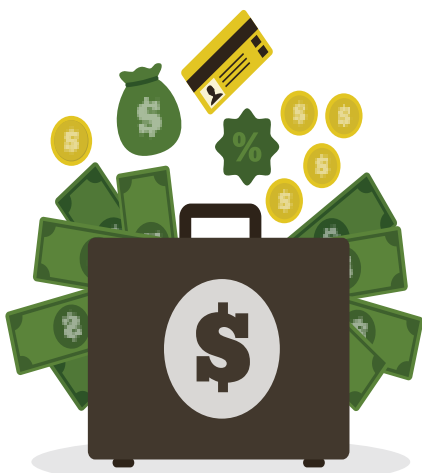
▲ 8,33%

26 doanh nghiệp



Doanh nghiệp giải thể

## An sinh xã hội tháng 01 năm 2025

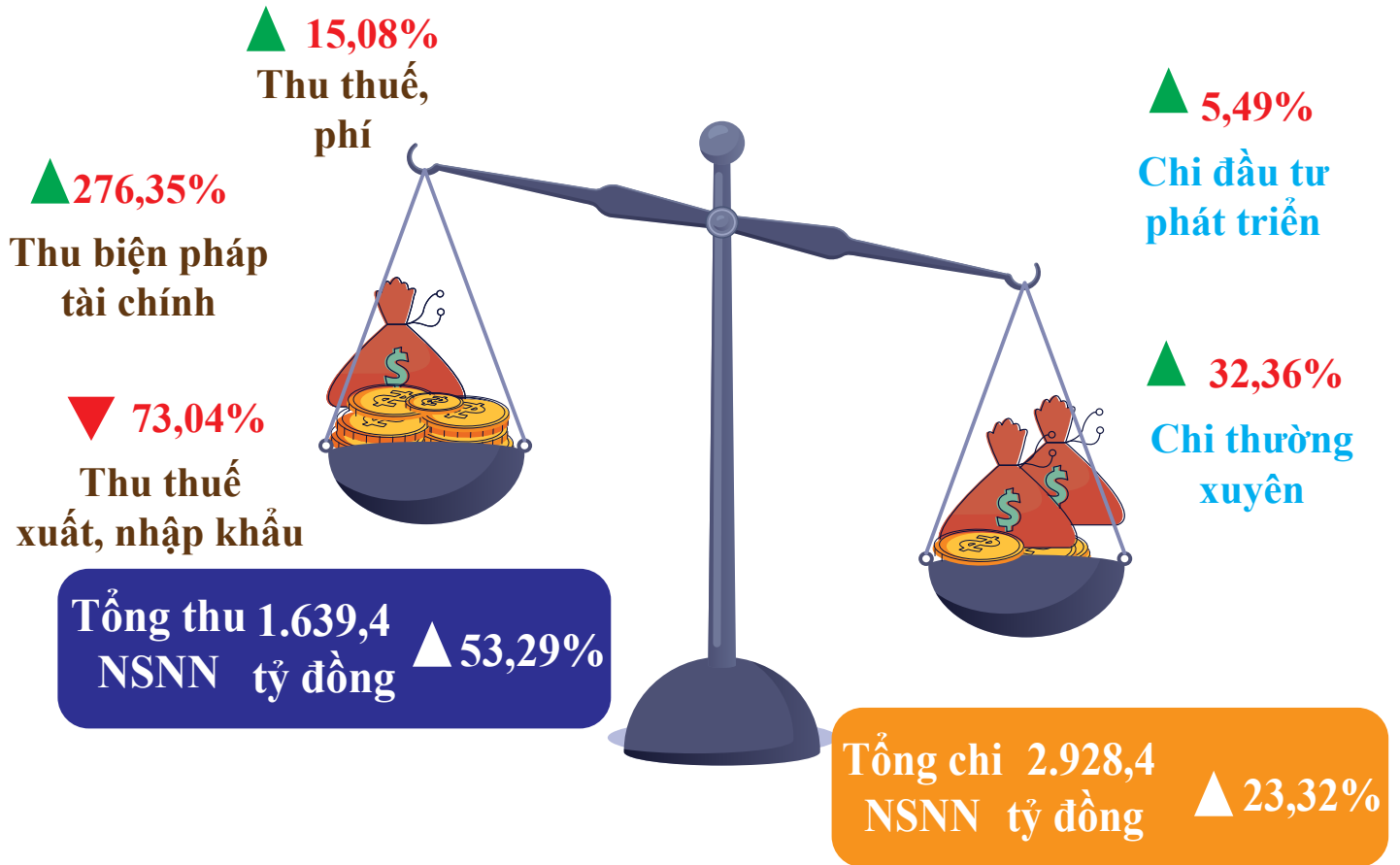


Tặng hộ nghèo 41.574 suất quà,  
kinh phí 18.435 triệu đồng



Tặng hộ cận nghèo 28.504 suất quà  
kinh phí 11.897 triệu đồng

## Thu chi ngân sách nhà nước (tính đến ngày 31/01/2025)



## Vốn đầu tư thực hiện từ nguồn ngân sách nhà nước 01 tháng năm 2025 (so với cùng kỳ năm trước)



**Doanh thu vận tải, hàng hóa và dịch vụ hỗ trợ vận tải  
01 tháng năm 2025 (so với cùng kỳ năm trước)**

▲ 2,97%



**Vận tải hành khách**

▼ 6,34%



**Vận tải hàng hóa**

▲ 11,93%

351.812 tỷ đồng

**Tổng doanh thu**

▲ 31,30%



**DV hỗ trợ vận tải**

▲ 24,63%



**Bưu chính, chuyển phát**

**Vận tải hành khách và hàng hóa 01 tháng năm 2025  
(so với cùng kỳ năm trước)**

**Vận tải hành khách**

**Vận tải hàng hóa**

1.515 nghìn HK ▲ 4,70%

335 nghìn tấn ▲ 16,32%

Vận chuyển



143 triệu lượt  
HK.km ▲ 12,23%

89 triệu  
tấn.km ▲ 34,31%

Luân chuyển

## Y tế 01 tháng năm 2025 (so với cùng kỳ năm trước)

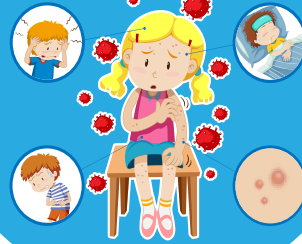
### Sốt xuất huyết

35 trường hợp, 0 tử vong



### Tay chân miệng

10 trường hợp, 0 tử vong

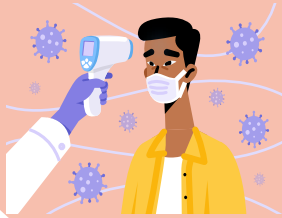


### Sởi

0 trường hợp, 0 tử vong



0 trường hợp, 0 tử vong



Covid-19

0 trường hợp, 0 tử vong



Thủy đậu

0 trường hợp, 0 tử vong



Viêm não Nhật Bản

## An toàn vệ sinh thực phẩm và Cháy nổ 01 tháng 2025 (so với cùng kỳ năm trước)

ngộ độc thực phẩm



12 trường hợp ngộ độc, không có tử vong

01 vụ cháy nổ



0 người chết  
Thiệt hại 350 triệu đồng

## Tai nạn giao thông 01 tháng năm 2025 ( so với cùng kỳ năm trước)



## Thiệt hại thiên tai tính đến 28/01/2025 ( so với cùng kỳ năm trước)



Thiên tai làm thiệt hại 847 ha lúa; 2,5 ha hoa màu

## **ƯỚC TÍNH SỐ LIỆU THỐNG KÊ KINH TẾ - XÃ HỘI THÁNG 01 NĂM 2025**

***Gồm có:***

1. Tình hình Thu - Chi ngân sách Nhà nước
2. Sản xuất Nông nghiệp
3. Chỉ số sản xuất Công nghiệp
4. Sản lượng một số sản phẩm công nghiệp chủ yếu
5. Vốn đầu tư thực hiện từ nguồn ngân sách Nhà nước
6. Tổng mức bán lẻ hàng hóa và doanh thu dịch vụ
7. Doanh thu bán lẻ hàng hóa
8. Doanh thu dịch vụ lưu trú và ăn uống
9. Doanh thu dịch vụ khác
10. Doanh thu vận tải, kho bãi và dịch vụ hỗ trợ vận tải
11. Chỉ số giá tiêu dùng
12. Vận tải hành khách
13. Vận tải hàng hóa
14. Trật tự an toàn xã hội



## 1.2. Chi ngân sách Nhà nước địa phương

	Dự toán TW (triệu đồng)	Dự toán ĐP (triệu đồng)	Ước tính kỳ báo cáo (Triệu đồng)	Lũy kế thực hiện đến kỳ báo cáo (Triệu đồng)	Lũy kế thực hiện so với dự toán TW năm (%)	Lũy kế thực hiện so với dự toán ĐP năm (%)	Lũy kế thực hiện so với cùng kỳ năm trước (%)
<b>Tổng chi</b>	<b>26.771.218</b>	<b>28.189.634</b>	<b>2.928.372</b>	<b>2.928.372</b>	<b>10,94</b>	<b>10,39</b>	<b>123,32</b>
<i>Phân theo nội dung kinh tế</i>							
<i>Trong đó:</i>							
- Chi đầu tư phát triển	7.395.376	8.420.376	827.681	827.681	11,19	9,83	105,49
- Chi thường xuyên	18.953.191	19.246.943	2.100.691	2.100.691	11,08	10,91	132,36
- Chi bổ sung Quỹ DTTC	1.440	1.440	-	-	-	-	-
- Chi trả nợ lãi	2.100	2.100	-	-	-	-	-
- Chi dự phòng	419.111	456.915	-	-	-	-	-
- Chi tạo nguồn cải cách tiền lương	-	61.860	-	-	-	-	-

## 2. Sản xuất nông nghiệp đến ngày 23 tháng 01 năm 2025

	Chính thức cùng kỳ năm trước	Ước thực hiện kỳ báo cáo	Kỳ báo cáo so với cùng kỳ năm trước (%)
<b>Diện tích gieo trồng cây hàng năm (ha)</b>	<b>69.174</b>	<b>41.768</b>	<b>60,38</b>
<b>Lúa</b>			
Lúa đông xuân	47.465	30.915	65,13
Lúa hè thu	-	-	-
Lúa mùa ( hoặc thu đông )	-	-	-
<b>Các loại cây khác (ha)</b>			
Ngô	3.875	1.999	51,59
Khoai lang	2.204	1.288	58,44
Sắn	-	-	-
Mía	-	-	-
Đậu các loại	1.467	1.010	68,85
Rau các loại	7.205	3.314	46,00
<b>Sản lượng thu hoạch các loại cây trồng (tấn)</b>			
<b>Lúa</b>	-	-	-
Lúa đông xuân	-	-	-
Lúa hè thu	-	-	-
Lúa mùa ( hoặc thu đông )	-	-	-
<b>Cây trồng khác (tấn)</b>	-	-	-
Ngô	-	-	-
Khoai lang	-	-	-
Sắn	-	-	-
Mía	-	-	-
Đậu tương	-	-	-
Đậu Lạc	-	-	-
Đậu các loại	-	-	-
Rau các loại	-	-	-

### 3. Chỉ số sản xuất công nghiệp tháng 01 và 01 tháng năm 2025

ĐVT : %

	Thực hiện từ đầu năm đến kỳ trước kỳ báo cáo	Ước tính kỳ báo cáo so với kỳ trước	Ước tính kỳ báo cáo so với cùng kỳ năm trước	Cộng dồn từ đầu năm đến cuối kỳ báo cáo so với cùng kỳ năm trước
<b>Tổng số</b>	<b>107,23</b>	<b>100,95</b>	<b>115,39</b>	<b>115,39</b>
<b>B.Khai khoáng</b>	<b>112,03</b>	<b>112,23</b>	<b>126,91</b>	<b>126,91</b>
+ Khai khoáng khác	112,03	112,23	126,91	126,91
<b>C.Công nghiệp chế biến chế tạo</b>	<b>114,20</b>	<b>107,18</b>	<b>113,06</b>	<b>113,06</b>
+ Sản xuất chế biến thực phẩm	116,29	105,92	110,19	110,19
+ Sản xuất đồ uống	123,34	104,74	142,88	142,88
+ Sản xuất trang phục	153,43	105,41	115,14	115,14
+ Sản xuất da và các sản phẩm có liên quan	135,32	102,35	199,26	199,26
+ Chế biến gỗ và sản xuất sản phẩm từ gỗ, tre, nứa (trừ giường, tủ, bàn)	139,17	100,79	98,33	98,33
+ In, sao chép bản ghi các loại	92,64	106,08	150,24	150,24
+ Sản xuất hoá chất và sản phẩm hoá chất	118,26	169,11	101,84	101,84
+ Sản xuất sản phẩm từ cao su và plastic	119,16	102,66	120,90	120,90
+ Sản xuất sản phẩm từ khoáng phi kim loại khác	114,83	133,90	98,91	98,91
+ Sản xuất kim loại	111,96	101,85	142,01	142,01
+ Sản xuất sản phẩm từ kim loại đúc sẵn (trừ máy móc, thiết bị)	73,97	105,54	251,14	251,14
+ Sản xuất máy móc, thiết bị chưa được phân vào đâu	319,22	100,30	104,02	104,02
+ Sản xuất giường, tủ, bàn, ghế	73,55	131,53	91,55	91,55
+ Công nghiệp chế biến, chế tạo khác	-	101,68	135,79	135,79
+ Sửa chữa, bảo dưỡng và lắp đặt máy móc và thiết bị	74,59	115,96	123,32	123,32
<b>D.Sản xuất và phân phối điện, khí đốt, nước nóng, hơi nước...</b>	<b>101,20</b>	<b>94,44</b>	<b>118,08</b>	<b>118,08</b>
+ Sản xuất và phân phối điện, khí đốt, nước nóng, hơi nước...	101,20	94,44	118,08	118,08
<b>E.Cung cấp nước, hoạt động quản lý và xử lý rác thải, nước thải</b>	<b>112,70</b>	<b>113,04</b>	<b>112,70</b>	<b>112,70</b>
+ Khai thác, xử lý và cung cấp nước	105,78	118,92	114,75	114,75
+ Hoạt động thu gom, xử lý và tiêu hủy rác thải; tái chế phế liệu	122,51	104,72	109,55	109,55

#### 4. Sản lượng một số sản phẩm công nghiệp chủ yếu tháng 01 và 01 tháng năm 2025

	Đơn vị tính	Thực hiện tháng 12/2024	Ước tính kỳ báo cáo	Cộng dồn từ đầu năm đến cuối kỳ báo cáo	Kỳ báo cáo so với cùng kỳ năm trước (%)	Cộng dồn từ đầu năm đến cuối kỳ báo cáo so với cùng kỳ năm trước (%)
Đá granit, pophia, bazan	M3	-	-	-	-	-
Đá xây dựng khác	M3	140.584	157.981	157.981	127,21	127,21
Tinh bột sắn, bột dong riêng	Tấn	9.460	9.750	9.750	140,83	140,83
Đường RS	Tấn	19.939	20.045	20.045	106,63	106,63
Cà phê bột các loại (gồm cả cà phê hương liệu)	Tấn	3.824	4.151	4.151	108,33	108,33
Thức ăn gia súc	Tấn	3.600	3.800	3.800	419,43	419,43
Bia đóng chai	1000 lít	7.849	7.955	7.955	153,06	153,06
Nước tinh khiết	1000 lít	1.946	2.039	2.039	108,89	108,89
Bộ com-lê, quần áo đồng bộ, áo jacket, quần dài, quần yếm, quần soóc cho người lớn dệt kim hoặc đan móc	1000 cái	595	624	624	123,57	123,57
Giày, dép không thấm nước có đế ngoài và mũ bằng cao su hay plastic	1000 đôi	170	175	175	201,15	201,15
Giày, dép có đế hoặc mũ bằng da	1000 đôi	172	174	174	195,51	195,51
Gỗ cưa hoặc xẻ (trừ gỗ xẻ tà vẹt)	M3	-	-	-	-	-
Vỏ bào, dăm gỗ	Tấn	13.450	13.550	13.550	108,40	108,40
Báo in (quy khổ 13cmx19cm)	Triệu trang	65	69	69	150,24	150,24
Phân khoáng hoặc phân hoá học chứa 3 nguyên tố: nitơ, photpho và kali (NPK)	Tấn	207	1.766	1.766	106,98	106,98
Phân vi sinh	Tấn	579	994	994	134,85	134,85
Các hợp chất từ cao su tổng hợp và cao su tự nhiên và các loại nhựa tự nhiên tương tự, ở dạng nguyên sinh	Tấn	788	1.376	1.376	101,57	101,57

	Đơn vị tính	Thực hiện tháng 12/2024	Ước tính kỳ báo cáo	Cộng dồn từ đầu năm đến cuối kỳ báo cáo	Kỳ báo cáo so với cùng kỳ năm trước (%)	Cộng dồn từ đầu năm đến cuối kỳ báo cáo so với cùng kỳ năm trước (%)
Bao và túi từ plastic khác	Tấn	141	145	145	120,83	120,83
Bao bì đóng gói khác bằng plastic	Tấn	10	7	7	140,00	140,00
Gạch xây dựng bằng đất sét nung (trừ gốm, sứ) quy chuẩn 220x105x60mm	1000 viên	23.353	23.907	23.907	140,04	140,04
Bê tông trộn sẵn (bê tông tươi)	M3	23.615	36.074	36.074	97,44	97,44
Sắt, thép không hợp kim cán phẳng không gia công quá mức cán nóng, dạng cuộn, có chiều rộng $\geq 600$ mm, chưa được dát phủ, mạ hoặc tráng	Tấn	14.620	14.890	14.890	142,01	142,01
Cấu kiện nhà lắp sẵn bằng kim loại	Tấn	2.903	3.236	3.236	1.797,78	1.797,78
Cửa ra vào, cửa sổ bằng sắt, thép	M2	13.909	15.218	15.218	403,06	403,06
Dịch vụ tiện các bộ phận kim loại	Triệu đồng	536	76	76	578,25	578,25
Neo, móc và các bộ phận rời của chúng bằng sắt hoặc thép	Tấn	10	11	11	220,00	220,00
Ghế khác có khung bằng gỗ	Chiếc	9.778	13.568	13.568	98,12	98,12
Bàn bằng gỗ các loại	Chiếc	4.951	7.054	7.054	75,97	75,97
Tóc giả, râu giả, lông mi giả, độn tóc và các loại tương tự từ tóc người, lông động vật và từ nguyên liệu dệt	Kg	1.160	1.180	1.180	135,79	135,79
Điện thủy điện	Triệu KWh	422	428	428	156,96	156,96
Điện gió	Triệu KWh	158	116	116	102,45	102,45
Điện mặt trời	Triệu KWh	103	113	113	89,91	89,91
Điện thương phẩm	Triệu KWh	193	186	186	99,48	99,48
Nước uống được	1000 m3	3.568	4.242	4.242	114,75	114,75
Dịch vụ thu gom rác thải không độc hại có thể tái chế	Triệu đồng	7.065	7.399	7.399	109,55	109,55

## 5. Vốn đầu tư thực hiện từ nguồn ngân sách Nhà nước tháng 01 và 01 tháng năm 2025

Nội dung	Thực hiện tháng 12 năm 2024 (triệu đồng)	Ước tháng 01 năm 2025 (triệu đồng)	Cộng dồn thực hiện đến cuối kỳ báo cáo (triệu đồng)	Cộng dồn từ đầu năm đến cuối kỳ báo cáo so với kế hoạch năm (%)	Cộng dồn từ đầu năm đến cuối kỳ báo cáo so với cùng kỳ năm trước (%)
<b>Tổng số</b>	<b>608.230</b>	<b>662.353</b>	<b>662.353</b>	<b>6,59</b>	<b>145,50</b>
<b>1. Vốn ngân sách Nhà nước cấp tỉnh</b>	<b>455.514</b>	<b>487.225</b>	<b>487.225</b>	<b>5,98</b>	<b>146,34</b>
- Vốn cân đối ngân sách tỉnh	39.197	81.401	81.401	4,31	82,27
Trong đó: Thu từ quỹ sử dụng đất	39.197	20.884	20.884	2,26	-
- Vốn TW hỗ trợ đầu tư theo mục tiêu	330.324	365.786	365.786	6,56	156,31
- Vốn nước ngoài (ODA)	6.540	7.150	7.150	1,78	-
- Xổ số kiến thiết	31.139	28.328	28.328	14,00	-
- Vốn khác	48.314	4.560	4.560	5,55	-
<b>2. Vốn ngân sách Nhà nước cấp huyện</b>	<b>152.716</b>	<b>175.128</b>	<b>175.128</b>	<b>9,19</b>	<b>143,22</b>
- Vốn cân đối ngân sách huyện	152.716	175.128	175.128	9,19	143,22
Trong đó: Thu từ quỹ sử dụng đất	152.716	175.128	175.128	9,19	143,22
- Vốn tỉnh hỗ trợ đầu tư theo mục tiêu	-	-	-	-	-
- Vốn khác	-	-	-	-	-
<b>3. Vốn ngân sách Nhà nước cấp xã</b>	<b>-</b>	<b>-</b>	<b>-</b>	<b>-</b>	<b>-</b>
- Vốn cân đối ngân sách xã	-	-	-	-	-
Trong đó: Thu từ quỹ sử dụng đất	-	-	-	-	-
- Vốn TW hỗ trợ đầu tư theo mục tiêu	-	-	-	-	-
- Vốn khác	-	-	-	-	-

## 6. Tổng mức bán lẻ hàng hoá và doanh thu dịch vụ tháng 01 và 01 tháng năm 2025

	Thực hiện tháng 12 năm 2024 (triệu đồng)	Ước tính tháng 01 năm 2025 ( triệu đồng)	Ước tính tháng 01 năm 2025 so với tháng trước (%)	Tháng 01 năm 2025 so với cùng kỳ (%)	Cộng dồn 1 tháng năm 2025 so với cùng kỳ (%)
<b>TỔNG SỐ</b>	<b>10.420.357</b>	<b>10.702.432</b>	<b>102,71</b>	<b>110,30</b>	<b>110,30</b>
<i>Phân theo ngành hoạt động</i>					
Doanh thu bán lẻ	8.894.629	9.148.235	102,85	109,41	109,41
Dịch vụ lưu trú, ăn uống	878.386	899.425	102	115,11	115,11
Dịch vụ lữ hành	5.675	6.284	110,73	502,32	502,32
Dịch vụ khác	641.667	648.488	101,06	115,96	115,96

## 7. Doanh thu bán lẻ hàng hóa tháng 01 và 01 tháng năm 2025

	Thực hiện tháng 12/2024 (Triệu đồng)	Ước tính kỳ báo cáo (Triệu đồng )	Cộng dồn từ đầu năm đến tháng báo cáo (Triệu đồng )	Kỳ báo cáo so với cùng kỳ năm trước (%)	Cộng dồn từ đầu năm đến cuối kỳ báo cáo so với cùng kỳ năm trước (%)
<b>TỔNG SỐ</b>	<b>8.894.629</b>	<b>9.148.235</b>	<b>9.148.235</b>	<b>109,41</b>	<b>109,41</b>
<b>Phân theo nhóm hàng</b>					
1. Lương thực, thực phẩm	3.172.485	3.362.540	3.362.540	102,31	102,31
2. Hàng may mặc	341.025	362.140	362.140	100,90	100,90
3. Đồ dùng, dụng cụ, trang thiết bị gia đình	1.170.425	1.182.691	1.182.691	103,14	103,14
4. Vật phẩm văn hóa, giáo dục	34.720	33.036	33.036	104,08	104,08
5. Gỗ và vật liệu xây dựng	703.214	705.208	705.208	128,49	128,49
6. Ô tô các loại	257.718	258.931	258.931	135,75	135,75
7. Phương tiện đi lại (trừ ô tô, kể cả phụ tùng)	1.340.816	1.341.629	1.341.629	156,24	156,24
8. Xăng, dầu các loại	1.334.032	1.340.032	1.340.032	99,79	99,79
9. Nhiên liệu khác (trừ xăng, dầu)	16.802	18.234	18.234	81,69	81,69
10. Đá quý, kim loại quý và sản phẩm	178.403	190.203	190.203	103,32	103,32
11. Hàng hóa khác	212.736	220.326	220.326	81,23	81,23
12. Sửa chữa xe có động cơ, mô tô, xe máy và xe có động cơ	132.253	133.265	133.265	112,67	112,67

## 8. Doanh thu dịch vụ lưu trú và ăn uống tháng 01 và 01 tháng năm 2025

	Thực hiện tháng 12 năm 2024 (triệu đồng)	Ước tính kỳ báo cáo (Triệu đồng)	Cộng dồn từ đầu năm đến cuối kỳ báo cáo (Triệu đồng)	Kỳ báo cáo so với cùng kỳ năm trước (%)	Cộng dồn từ đầu năm đến cuối kỳ báo cáo so với cùng kỳ năm trước (%)
<b>TỔNG SỐ</b>	<b>884.061</b>	<b>905.709</b>	<b>905.709</b>	<b>115,73</b>	<b>115,73</b>
<b>Phân theo ngành kinh tế</b>					
Dịch vụ lưu trú	94.041	98.205	98.205	160,25	160,25
Dịch vụ ăn uống	784.345	801.220	801.220	111,27	111,27
Dịch vụ lữ hành và hoạt động hỗ trợ du lịch	5.675	6.284	6.284	502,32	502,32

## 9. Doanh thu dịch vụ khác tháng 01 và 01 tháng năm 2025

	Thực hiện tháng 12/2024 (Triệu đồng)	Ước tính kỳ báo cáo (Triệu đồng)	Cộng dồn từ đầu năm đến cuối kỳ báo cáo (Triệu đồng)	Kỳ báo cáo so với cùng kỳ năm trước (%)	Cộng dồn từ đầu năm đến cuối kỳ báo cáo so với cùng kỳ năm trước (%)
<b>TỔNG SỐ</b>	<b>641.667</b>	<b>648.488</b>	<b>648.488</b>	<b>115,96</b>	<b>115,96</b>
<b>Phân theo nhóm, ngành hàng</b>					
1. Dịch vụ kinh doanh bất động sản	42.765	42.051	42.051	106,89	106,89
2. Dịch vụ hành chính và dịch vụ hỗ trợ	100.605	101.365	101.365	150,82	150,82
3. Dịch vụ giáo dục và đào tạo	62.510	62.723	62.723	129,65	129,65
4. Dịch vụ y tế và hoạt động trợ giúp xã hội	156.482	157.590	157.590	123,50	123,50
5. Dịch vụ nghệ thuật, vui chơi giải trí	105.031	108.736	108.736	102,98	102,98
6. Dịch vụ sửa chữa máy tính, đồ dùng cá nhân và gia đình	41.703	42.329	42.329	118,02	118,02
7. Dịch vụ khác	132.571	133.694	133.694	98,86	98,86

**10. Doanh thu vận tải, kho bãi và dịch vụ hỗ trợ vận tải tháng 01 và 01 tháng năm 2025**

	Ước tính kỳ báo cáo (Triệu đồng)	Cộng dồn từ đầu năm đến cuối kỳ báo cáo (Triệu đồng)	Kỳ báo cáo so với tháng trước (%)	Kỳ báo cáo so với cùng kỳ năm trước (%)	Cộng dồn từ đầu năm đến cuối kỳ báo cáo so với cùng kỳ năm trước (%)
<b>TỔNG SỐ</b>	<b>351.812</b>	<b>351.812</b>	<b>104,80</b>	<b>111,93</b>	<b>111,93</b>
<b>Vận tải hành khách</b>	<b>114.625</b>	<b>114.625</b>	<b>111,63</b>	<b>102,97</b>	<b>102,97</b>
Đường bộ	114.625	114.625	111,63	102,97	102,97
Đường sắt	-	-	-	-	-
Đường thủy	-	-	-	-	-
Đường hàng không	-	-	-	-	-
<b>Vận tải hàng hóa</b>	<b>115.627</b>	<b>115.627</b>	<b>101,85</b>	<b>106,34</b>	<b>106,34</b>
Đường bộ	115.627	115.627	101,85	106,34	106,34
Đường sắt	-	-	-	-	-
Đường thủy	-	-	-	-	-
Đường hàng không	-	-	-	-	-
<b>Dịch vụ hỗ trợ vận tải</b>	<b>80.231</b>	<b>80.231</b>	<b>101,34</b>	<b>131,30</b>	<b>131,30</b>
<b>Bưu chính, chuyển phát</b>	<b>41.329</b>	<b>41.329</b>	<b>102,52</b>	<b>124,63</b>	<b>124,63</b>

## 11. Chỉ số giá tiêu dùng tháng 1 năm 2025

Đơn vị tính : %

	Chỉ số giá tháng báo cáo so với				Chỉ số giá bình quân kỳ báo cáo so với cùng kỳ năm trước
	Kỳ gốc 2019	Cùng kỳ năm trước	Tháng 12 năm trước	Tháng trước	
<b>CHỈ SỐ GIÁ TIÊU DÙNG CHUNG</b>	<b>124,57</b>	<b>106,68</b>	<b>102,01</b>	<b>102,01</b>	<b>106,68</b>
Hàng ăn và dịch vụ ăn uống	126,60	108,05	102,16	102,16	108,05
Lương thực	140,98	106,04	100,77	100,77	106,04
Thực phẩm	132,91	108,77	102,75	102,75	108,77
Ăn uống ngoài gia đình	94,79	105,84	100,82	100,82	105,84
Đồ uống và thuốc lá	124,86	105,54	100,94	100,94	105,54
May mặc, giày dép và mũ nón	119,97	105,40	101,15	101,15	105,40
Nhà ở và vật liệu xây dựng	145,81	113,80	100,18	100,18	113,80
Thiết bị và đồ dùng gia đình	121,59	101,97	100,43	100,43	101,97
Thuốc và dịch vụ y tế	128,14	115,86	114,46	114,46	115,86
<i>Trong đó: Dịch vụ y tế</i>	131,37	120,20	118,86	118,86	120,20
Giao thông	113,93	99,95	102,56	102,56	99,95
Bưu chính viễn thông	96,29	98,34	99,64	99,64	98,34
Giáo dục	119,97	105,89	100,24	100,24	105,89
<i>Trong đó: Dịch vụ giáo dục</i>	117,75	106,56	100,21	100,21	106,56
Văn hoá, giải trí và du lịch	116,19	100,07	99,86	99,86	100,07
Hàng hoá và dịch vụ khác	130,37	108,78	101,20	101,20	108,78
<b>CHỈ SỐ GIÁ VÀNG</b>	<b>209,08</b>	<b>113,53</b>	<b>100,53</b>	<b>100,53</b>	<b>113,53</b>
<b>CHỈ SỐ ĐÔ LA MỸ</b>	<b>109,71</b>	<b>104,07</b>	<b>100,18</b>	<b>100,18</b>	<b>104,07</b>

## 12. Vận tải hành khách của địa phương tháng 01 và 01 tháng năm 2025

	Ước tính kỳ báo cáo	Cộng dồn từ đầu năm đến cuối kỳ báo cáo	Kỳ báo cáo so với tháng trước ( % )	Kỳ báo cáo so với cùng kỳ năm trước trước ( % )	Cộng dồn từ đầu năm đến kỳ báo cáo so với cùng kỳ năm trước ( % )
<b>A. Vận chuyển hành khách - nghìn hành khách</b>	<b>1.515</b>	<b>1.515</b>	<b>106,62</b>	<b>104,70</b>	<b>104,70</b>
<b>Phân theo loại hình kinh tế</b>					
Nhà nước	-	-	-	-	-
Ngoài nhà nước	1.515	1.515	106,62	104,70	104,70
Khu vực đầu tư nước ngoài	-	-	-	-	-
<b>Phân theo ngành vận tải</b>					
Đường bộ	1.515	1.515	106,62	104,70	104,70
Đường sông	-	-	-	-	-
Đường biển	-	-	-	-	-
<b>B. Luân chuyển hành khách - Triệu HK.Km</b>	<b>143</b>	<b>143</b>	<b>102,92</b>	<b>112,23</b>	<b>112,23</b>
<b>Phân theo loại hình kinh tế</b>					
Nhà nước	-	-	-	-	-
Ngoài nhà nước	143	143	102,92	112,23	112,23
Khu vực đầu tư nước ngoài	-	-	-	-	-
<b>Phân theo ngành vận tải</b>					
Đường bộ	143	143	102,92	112,23	112,23
Đường sông	-	-	-	-	-
Đường biển	-	-	-	-	-

### 13. Vận tải hàng hoá của địa phương tháng 01 và 1 tháng năm 2025

	Ước tính kỳ báo cáo	Cộng dồn từ đầu năm đến cuối kỳ báo cáo	Kỳ báo cáo so với tháng trước (%)	Kỳ báo cáo so với cùng kỳ năm trước (%)	Cộng dồn từ đầu năm đến kỳ báo cáo so với cùng kỳ năm trước (%)
<b>A. Vận chuyển hàng hoá - nghìn tấn</b>	<b>335</b>	<b>335</b>	<b>102,13</b>	<b>116,32</b>	<b>116,32</b>
<b>Phân theo loại hình kinh tế</b>					
Nhà nước	-	-	-	-	-
Ngoài nhà nước	335	335	102,13	116,32	116,32
Khu vực đầu tư nước ngoài	-	-	-	-	-
<b>Phân theo ngành vận tải</b>					
Đường bộ	335	335	102,13	116,32	116,32
Đường sông	-	-	-	-	-
Đường biển	-	-	-	-	-
<b>B. Luân chuyển hàng hoá - Triệu tấn.km</b>	<b>89</b>	<b>89</b>	<b>100,99</b>	<b>134,31</b>	<b>134,31</b>
<b>Phân theo loại hình kinh tế</b>					
Nhà nước	-	-	-	-	-
Ngoài nhà nước	89	89	100,99	134,31	134,31
Khu vực đầu tư nước ngoài	-	-	-	-	-
<b>Phân theo ngành vận tải</b>					
Đường bộ	89	89	100,99	134,31	134,31
Đường sông	-	-	-	-	-
Đường biển	-	-	-	-	-

#### 14. Trật tự, an toàn xã hội tháng 01 và 1 tháng 2025

	Sơ bộ kỳ báo cáo	Cộng dồn từ đầu năm đến cuối kỳ báo cáo	Kỳ báo cáo so với kỳ trước ( % )	Kỳ báo cáo so với cùng kỳ năm trước trước ( % )	Cộng dồn từ đầu năm đến cuối kỳ báo cáo so với cùng kỳ năm trước ( % )
<b>1. Tai nạn giao thông</b>					
<b>Số vụ tai nạn giao thông (Vụ)</b>	<b>28</b>	<b>28</b>	<b>54,90</b>	<b>80,00</b>	<b>80,00</b>
Đường bộ	28	28	54,90	80,00	80,00
Đường sắt	-	-	-	-	-
Đường thủy	-	-	-	-	-
<b>Số người chết (Người)</b>	<b>19</b>	<b>19</b>	<b>76,00</b>	<b>76,00</b>	<b>76,00</b>
Đường bộ	19	19	76,00	76,00	76,00
Đường sắt	-	-	-	-	-
Đường thủy	-	-	-	-	-
<b>Số người bị thương (Người)</b>	<b>17</b>	<b>17</b>	<b>42,50</b>	<b>70,83</b>	<b>70,83</b>
Đường bộ	17	17	42,50	70,83	70,83
Đường sắt	-	-	-	-	-
Đường thủy	-	-	-	-	-
<b>2. Cháy, nổ</b>					
Số vụ cháy, nổ (Vụ)	<b>1</b>	<b>1</b>	<b>100,00</b>	<b>33,33</b>	<b>33,33</b>
Số người chết (Người)	-	-	-	-	-
Số người bị thương (Người)	-	-	-	-	-
Tổng giá trị tài sản thiệt hại ước tính (Triệu đ)	350	350	17.500,00	43,80	43,80