



**TỔNG CỤC THỐNG KÊ
CỤC THỐNG KÊ TỈNH ĐẮK LẮK**

**BÁO CÁO
TÌNH HÌNH KINH TẾ - XÃ HỘI
THÁNG 02 VÀ 02 THÁNG ĐẦU NĂM 2025**



Tháng 2-2025

Số: /BC-CTK

Đắk Lắk, ngày tháng 2 năm 2025

BÁO CÁO
TÌNH HÌNH KINH TẾ - XÃ HỘI
THÁNG 02 VÀ 02 THÁNG ĐẦU NĂM 2025

Sau tết nguyên đán Ất Tỵ năm 2025, tình hình Kinh tế - Xã hội tỉnh tháng 2 và 2 tháng đầu năm 2025 nhìn chung ổn định, các hoạt động sản xuất diễn ra trong không khí sôi nổi, khẩn trương nhằm đáp ứng nhu cầu của thị trường trong và ngoài tỉnh. Sản xuất vụ Đông Xuân năm 2024-2025 cơ bản đạt tiến độ; chỉ số phát triển công nghiệp và tổng mức bán lẻ và doanh thu hoạt động tiêu dùng tiếp tục tăng trưởng. Lễ hội xuân năm 2025 cùng với nhiều sự kiện văn hoá, thể thao, du lịch chào mừng các ngày lễ lớn của dân tộc cùng với đó là công tác chuẩn bị cho Lễ hội cà phê Buôn Ma thuật lần thứ 9 đã thu hút một lượng lớn khách du lịch đến với tỉnh nhà. Công tác an sinh tiếp tục được được chính quyền các cấp quan tâm thực hiện. An ninh trật tự xã hội được đảm bảo, an ninh quốc phòng được giữ vững. Tuy nhiên dịch bệnh trên vật nuôi, cây trồng, tình trạng cháy nổ và vi phạm trật tự an toàn giao thông vẫn còn xảy ra rải rác ở một số địa phương ít nhiều đã ảnh hưởng đến đời sống của người dân.

A. TÌNH HÌNH KINH TẾ

1. Sản xuất nông, lâm nghiệp và thủy sản

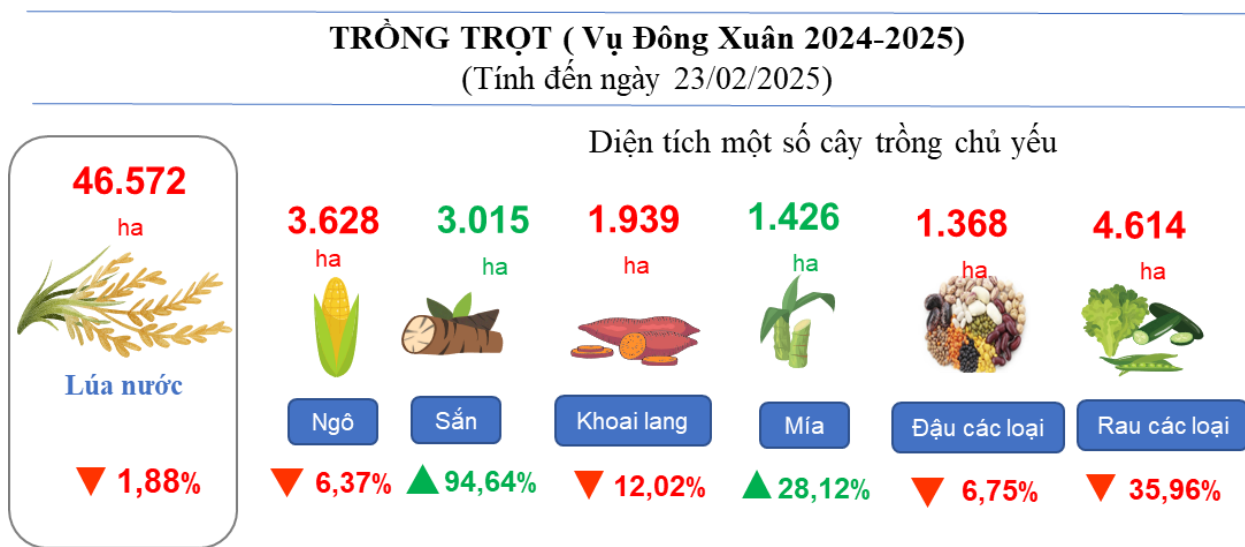
Sản xuất nông, lâm nghiệp và thủy sản trong tháng 02/2025 tập trung vào việc gieo trồng và chăm sóc các loại cây trồng vụ Đông xuân. Công tác tái đàn gia súc, gia cầm sau Tết nguyên đán được đẩy mạnh. Công tác bảo vệ rừng, phòng cháy, chữa cháy được chú trọng. Nhiều loại thủy sản có giá trị cao tiếp tục được người dân đưa vào sản xuất.

1.1. Sản xuất vụ Đông Xuân 2024-2025

Tính đến 23/02/2025, tổng diện tích gieo trồng vụ Đông xuân toàn tỉnh đạt 67.191 ha/63.000 ha, vượt 6,65% KH, giảm 2,87% so với cùng kỳ năm trước. Trong đó, lúa 46.572 ha, vượt 3,49% KH, giảm 1,88% so với cùng kỳ năm trước; ngô 3.628 ha, đạt 98,86% KH, giảm 6,37%; sắn 3.015 ha, vượt 131,92% KH, tăng 94,64%; khoai lang 1.939 ha, vượt 2,05% KH, giảm 12,02%; mía 1.426 ha, vượt 42,60% KH, tăng 28,12%; đậu các loại 1.368 ha, vượt 25,50% KH, giảm 6,75%; rau các loại 4.614 ha, đạt 92,28% KH, giảm 35,96%; cây thuốc lá 1.607 ha, vượt

39,74% KH, giảm 2,61%; cây hàng năm khác 3.022 ha, vượt 4,57% KH, giảm 16,29% so với cùng kỳ năm trước.

Hình 1. Gieo trồng một số cây hàng năm



Sản xuất vụ Đông Xuân năm nay mặc dù vượt kế hoạch đề ra nhưng diện tích giảm so với cùng kỳ năm trước là do điều kiện thời tiết khí hậu, cơ cấu cây trồng thay đổi do bị tác động bởi giá nông sản, đặc biệt là diện tích khoai lang, sắn mía, rau đậu các loại... Nhằm đảm bảo sản xuất vụ Đông xuân năm 2024-2025 thắng lợi, ngành Nông nghiệp tỉnh đã chỉ đạo các cơ quan chức năng phối hợp với người dân tăng cường gia cố, cải tạo hệ thống kênh mương dẫn nước, đảm bảo nguồn nước tưới cho cây trồng, các địa phương tiếp tục khẩn trương gieo cấy hết diện tích các loại cây trồng cho kịp mùa vụ.

Tình hình sâu bệnh trên các loại cây trồng diễn biến ở mức độ nhẹ, ít ảnh hưởng đến năng suất và chất lượng các loại cây trồng ⁽¹⁾. Mặc dù vậy, UBND tỉnh đã chỉ đạo ngành nông nghiệp tăng cường theo dõi dịch bệnh của các loại cây trồng để có biện pháp phòng trừ hiệu quả, chỉ đạo các địa phương cùng các cơ quan ban ngành tăng cường công tác kiểm tra giám sát mua bán thuốc BVTV, cử cán bộ

¹ Trên cây Lúa vụ Đông xuân: Bọ trĩ TLH 5-20% diện tích nhiễm (DTN) 12 ha (Ea Súp, Ea Kar); nghệt rễ TLH 5-30%, DTN 09 ha (Ea Súp, Ea Kar); sâu cuốn lá lớn TLH 5-7%, DTN 1,8 ha, các loại sâu, bệnh khác gây hại rải.

Trên cây cà phê xây: Rệp sáp TLH 1-15%, DTN 12,2 ha (Krông Búk, Krông Năng, Cư Kuin, Lắk, Ea Kar, Ea H'leo) tăng 06 ha so với kỳ trước; bệnh khô cành TLH 1-25%, DTN 8,6 ha (Ea Kar, Krông Năng, Cư Kuin, Ea H'leo) tăng 7,6 ha so với kỳ trước; bệnh nấm hồng TLH 3-25%, DTN 6,1 ha (Krông Búk) tăng 1,1 ha so với kỳ trước; bệnh gỉ sắt TLH 3-10%, DTN 4,3 ha (Krông Búk, Ea H'leo) tăng 2,3 ha so với kỳ trước; bệnh đốm mắt cua TLH 5-10%, DTN 2,5 ha (Krông Pắc)

Trên cây tiêu: Bệnh chết chậm TLH 1-10%, DTN 19,8 ha (Cư M'gar, Krông Búk, Ea H'leo, Cư Kuin) tăng 5,5 ha so với kỳ trước; bọ xít lưới TLH 3-6%, DTN 4,5 ha (Ea H'leo); rệp sáp gốc TLH 5-20%, DTN 03 ha (Ea Kar);






hướng dẫn cho bà con cách sử dụng các loại thuốc bảo vệ thực vật một cách có hiệu quả cao, không gây ô nhiễm môi trường.

1.2. Cây lâu năm

Cây cà phê: Diện tích cà phê hiện nay là 214.006 ha, tăng 0,90% so với cùng kỳ năm trước. Các địa phương của tỉnh đang tập trung cắt cành, tạo tán và tưới đọt một cho cây cà phê. Hiện nay, nguồn nước tưới cho cây cà phê vẫn được đảm bảo. Tuy nhiên, do ảnh hưởng của không khí lạnh tăng cường, trên địa bàn tỉnh có mưa trái mùa rải rác ở một số nơi gây ảnh hưởng tới cây cà phê đang trong quá trình ra hoa làm ảnh hưởng đến quá trình đậu quả cho vụ sau.

Hình 02: Cây lâu năm

Diện tích một số cây lâu năm chủ yếu so với cùng kỳ

Cà phê	Cao su	Tiêu	Điều	Sầu riêng
				
214.006 ha ▲ 0,90%	29.583 ha ▼ 8,05%	27.730 ha ▼ 2,98%	27.486 ha ▲ 5,02%	38.800 ha ▲ 18,34%

Cây cao su: Diện tích cao su hiện nay 29.583 ha, giảm 8,05% so với cùng kỳ năm trước. Sản lượng mủ cao su khai thác toàn tỉnh tháng 02/2025 ước đạt 2.451 tấn, giảm 1,21% so với cùng kỳ năm trước. Tính chung 2 tháng đầu năm 2025, sản lượng mủ cao su khai thác ước đạt 5.726 tấn, tăng 2,20% trong đó sản chủ yếu là sản lượng của 03 công ty cao su nhà nước.

Cây tiêu: Hiện nay, các địa phương trên địa bàn tỉnh đang vào mùa thu hoạch tiêu, dự báo sản lượng tiêu năm nay đạt 74.827 tấn, tăng 0,26% so với cùng kỳ năm trước do diện tích cho sản phẩm tăng. Dự báo trong những thời gian tới diện tích cây tiêu trồng mới sẽ tăng mạnh do giá tiêu hiện nay đang ở mức khá cao từ 160.000-162.000 đồng/kg.

Cây lâu năm khác: Hiện nay, *cây điều và cây sầu riêng* trong đang giai đoạn ra hoa và đậu quả. Các địa phương trong tỉnh đang tập trung chăm sóc như phun thuốc đón ra hoa đậu quả, phòng trừ sâu bệnh nhằm nâng cao năng suất và sản lượng. Dự báo trong thời gian tới, diện tích 02 loại cây này sẽ tiếp tục tăng do giá điều và sầu riêng được kỳ vọng vẫn sẽ duy trì ở mức cao, người dân chuyển đổi cơ cấu cây trồng.

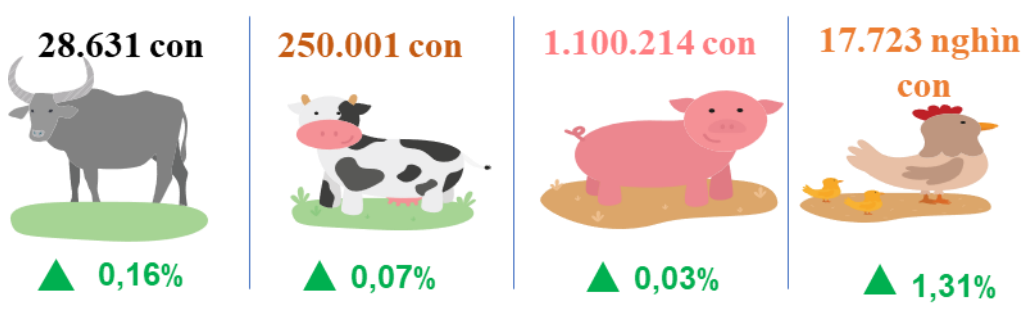
1.3. Công tác chăn nuôi, thú y

Tình hình chăn nuôi trong tháng 02/2025 như sau: Ước số lượng đàn trâu là 28.631 con, tăng 0,16% so với cùng kỳ năm trước; số con xuất chuồng trong tháng là 1.007 con, tăng 0,97%; Sản lượng thịt trâu xuất chuồng đạt 248 tấn, tăng 1,64%; Tính chung 02 tháng đầu năm 2025, sản lượng thịt trâu ước đạt 501 tấn, tăng 2,87% so với cùng kỳ năm trước.

Đàn bò hiện có 250.001 con, tăng 0,07% so với cùng kỳ năm trước là do nguồn thức ăn dồi dào, người dân tranh thủ tái đàn. Ước số con xuất chuồng trong tháng 02/2025 là 8.997 con, tăng 1,47%; Sản lượng thịt bò xuất chuồng là 1.742 tấn, tăng 0,69%; Tính chung 02 tháng đầu năm 2025 ước đạt 3.499 tấn, tăng 2,55% so với cùng kỳ năm trước là do nhu cầu tiêu dùng của người dân trong dịp Tết nguyên đán Ất Tỵ và Lễ hội Xuân 2025 tăng.

Hình 3. Số lượng gia súc, gia cầm

Cuối tháng 02 năm 2025 so với cùng kỳ năm trước



Đàn lợn hiện có 1.100.214 con, so với cùng kỳ năm trước tăng 0,03%. Ước số con xuất chuồng trong tháng 02/2025 là 177.801 con, tăng 0,55% so với cùng kỳ năm trước; sản lượng thịt lợn hơi xuất chuồng là 16.151 tấn, tăng 2,15% so với cùng kỳ năm trước; Tính chung 02 tháng đầu năm 2025 ước đạt 32.314 tấn, tăng 2,69%.

Đàn gia cầm hiện có 17.723 nghìn con gia cầm, so với cùng kỳ năm trước tăng 1,31%. Sản lượng thịt gia cầm hơi xuất chuồng trong tháng 02/2025 là 7.836 tấn, tăng 1,06%; Tính chung 02 tháng đầu năm 2025 ước đạt 15.687 tấn, tăng 1,46%; sản lượng trứng gia cầm ước đạt 101.446 nghìn quả, tăng 4,08%, trong đó sản lượng trứng gà đạt 75.661 nghìn quả, tăng 0,94% so với cùng kỳ năm trước.

Tình hình dịch bệnh trên đàn gia súc, gia cầm trên địa bàn tỉnh đến nay vẫn ổn định, dịch bệnh chỉ xảy ra rải rác ở một vài nơi, diễn biến ở mức độ nhẹ⁽²⁾. Tuy vậy, các ngành, các cấp có liên quan vẫn tích cực chỉ đạo chính quyền địa phương và nhân dân thực hiện tốt công tác giám sát trong thời điểm giao mùa, nhằm phát hiện, điều trị và xử lý kịp thời, tránh để dịch bệnh lây lan, tăng cường công tác tuyên truyền, nâng cao ý thức người dân, tăng cường công tác phòng chống dịch ở các chốt kiểm dịch đầu mối ra vào tỉnh và công tác kiểm soát giết mổ trên địa bàn đặc biệt trước, trong và sau Tết Nguyên đán.

Sau Tết nguyên đán Ất Tỵ năm 2025, người dân tập trung vào công tác tái đàn nhằm duy trì được nguồn thực phẩm phục vụ nhu cầu của thị trường. Chính vì vậy, ngành Nông nghiệp của tỉnh đã và đang hỗ trợ người dân về con giống, thức ăn, vắc xin phòng chống dịch bệnh.

Công tác kiểm dịch: Trong tháng 02/2025, Chi cục thú y các cấp đã *kiểm dịch xuất tỉnh* được 468.305 con gia súc, gia cầm. Trong đó: trâu 23 con, bò 90 con, heo 43.350 con, gà 327.318 con, vịt và ngan 97.524 con. Tính chung 02 tháng đầu năm 2025 kiểm dịch xuất tỉnh là 1.235.050 con gia súc, gia cầm. *Kiểm dịch nhập tỉnh* tháng 02/2025 là 1.337.393 con gia súc, gia cầm. Trong đó: bò 314 con, heo 65.992 con, gà 833.456 con, vịt và ngan 437.631 con. Tính chung 02 tháng đầu năm 2025, Chi cục thú y các cấp đã kiểm dịch nhập tỉnh là 2.703.781 con gia súc, gia cầm.

1.4. Lâm nghiệp

* *Khai thác lâm sản:* Trong tháng 02/2025, sản lượng gỗ toàn tỉnh khai thác ước đạt 27.951 m³, tăng 0,27% so với cùng kỳ năm trước, chủ yếu là gỗ nguyên liệu giấy. Tính chung 02 tháng đầu năm 2025 ước đạt 56.024 tấn, tăng 2,02%. Sản lượng củi khai thác tháng 02/2025 ước đạt 67.523 ste, tăng 0,13%; tính chung 02 tháng đầu năm 2025 là 136.731 ste, tăng 1,99%. Hiện nay, do không khí lạnh tăng

^{2*} *Bệnh Dịch tả lợn Châu Phi (DTLCP):* Trong tháng, toàn tỉnh không phát sinh ca bệnh mới. Lũy kế đến nay, trên địa bàn tỉnh dịch bệnh phát sinh mới và tiêu hủy 3 con lợn mắc bệnh Dịch tả lợn Châu Phi, tại 1 hộ mới; Tổng số lợn mắc bệnh, chết và tiêu hủy là 3 con; khối lượng tiêu hủy là 217 kg. Tính đến thời điểm báo cáo, toàn tỉnh có 8 xã, phường, thị trấn thuộc 4/15 huyện, thị xã, thành phố dịch chưa qua 21 ngày, cụ thể: huyện Krông Pắc có 4 xã gồm: Ea Hiu, Ea Yông, Hoà An, Ea Phê; Krông Bông có xã Cư Đrăm; Lắk có xã Đăk Liêng, Buôn Tría; Krông Năng có xã Ea Hồ và Krông Pắc có xã Ea Yông.

* *Bệnh dại:* Trong tháng, toàn tỉnh không phát sinh ca bệnh mới. Lũy kế đến nay, trên địa bàn tỉnh Đăk Lắk, đã phát sinh và tiêu hủy 6 con chó mắc bệnh và nghi mắc bệnh Dại tại 02 xã Ea Ktur và Ea Hu thuộc huyện Cư kuin. Đây là 02 ổ dịch Dại chó đầu tiên phát sinh và tiêu hủy trên cả nước.

cường nên việc khai thác củi ở vùng sâu vùng xa tăng nhằm đáp ứng nhu cầu đun nấu, sưởi ấm.

* *Phát triển rừng*: Hiện nay, Sở Nông nghiệp và Phát triển nông thôn đang phối hợp với Chi cục lâm nghiệp nghiệm thu kết quả trồng rừng năm 2024. Các công ty lâm nghiệp và các địa phương đã và đang thực hiện tốt công tác quản lý, bảo vệ rừng, phòng tránh cháy rừng. Đồng thời tiến hành làm đất, giồng để chuẩn bị cho công tác trồng rừng năm 2025.

Hình 4. Sản xuất Lâm nghiệp

LÂM NGHIỆP

Ước 02 tháng năm 2025 so với cùng kỳ năm trước

▲ 2,02%

56.024 m³



Sản lượng gỗ khai thác

99 vụ phá rừng ▲ 17,86%

28,611 ha ▲ 3,16%



Diện tích rừng bị chặt, phá

* *Quản lý bảo vệ rừng*: Ngay từ đầu năm 2025, UBND tỉnh đã chỉ đạo cho các ngành chức năng phải thường xuyên tổ chức các Đoàn kiểm tra công tác quản lý bảo vệ rừng; chỉ đạo các đơn vị trực thuộc và hướng dẫn các chủ rừng, đơn vị triển khai công tác PCCCR và tổ chức triển khai công tác phòng chống chặt phá rừng tại các địa phương, đơn vị; đảm bảo công tác trực 24/24 giờ, cảnh báo và xử lý kịp thời tình huống xảy ra phá rừng, lấn chiếm đất rừng trái phép; tăng cường kiểm tra, điều tra, xử lý các trường hợp khai thác, mua bán, kinh doanh vận chuyển lâm sản, động vật hoang dã trái phép trên địa bàn tỉnh.

Trong tháng 02/2025, tổng số vụ vi phạm lâm luật là 63 vụ, trong đó phá rừng trái phép là 45 vụ với diện tích 14,489 ha, lâm sản tịch thu 11,292 m³ gỗ các loại, phương tiện tịch thu các loại 04 chiếc, tổng số tiền nộp ngân sách 50,5 triệu đồng. Tính chung 02 tháng đầu năm 2025, tổng số vụ vi phạm là 134 vụ, trong đó phá rừng là 99 vụ, tăng 17,86% so với cùng kỳ năm trước, với diện tích 28,611 ha,

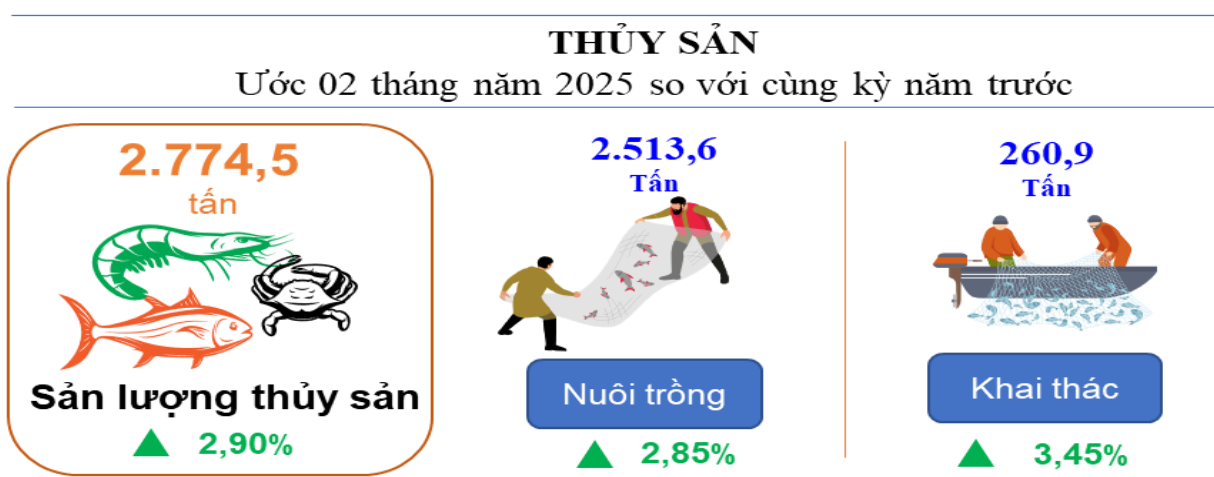
tăng 3,16%; lâm sản tịch thu 32,371 m³ gỗ các loại, phương tiện tịch thu các loại 13 chiếc³, đã nộp ngân sách gần 172,5 triệu đồng.

1.5. Thủy sản

Hiện nay, các địa phương trong tỉnh đang tập trung thu hoạch hết các loại thủy sản còn lại và chuẩn bị ao hồ để bắt đầu nuôi thả vụ mới.

Sản lượng thủy sản toàn tỉnh tháng 02/2025 ước đạt 1.462,6 tấn, tăng 1,52% so với cùng kỳ năm trước, trong đó sản lượng nuôi trồng là 237,4 tấn, tăng 3,32%; sản lượng khai thác là 1.225,2 tấn, tăng 1,18%. Tính chung 02 tháng đầu năm 2025 ước đạt 2.774,5 tấn, tăng 2,90% so với cùng kỳ năm trước, trong đó: Sản lượng thủy sản nuôi trồng ước đạt 2.513,6 tấn, tăng 2,85%; sản lượng thủy sản khai thác ước đạt 260,9 tấn, tăng 3,45% so với cùng kỳ năm trước.

Hình 5. Sản lượng thủy sản



Sản lượng cá giống các loại trong tháng 02/2025 ước đạt khoảng 30,55 triệu con, tăng 0,93% so với cùng kỳ năm trước. Tính chung 2 tháng đầu năm 2025 sản lượng cá giống đạt 61,40 triệu con, tăng 1,10% so với cùng kỳ năm trước.

2. Tài chính

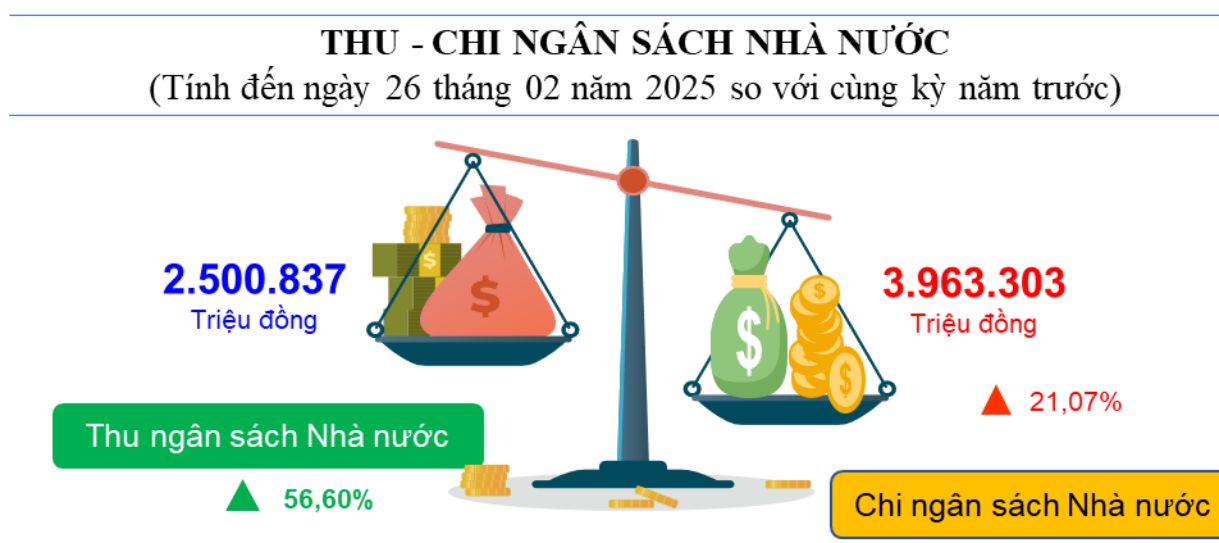
Thu ngân sách nhà nước trong 02 tháng đầu năm 2025 tiếp tục tăng cao so với cùng kỳ năm trước (+56,60%). Trong đó, tăng mạnh nhất là thu nội địa. Chi ngân sách nhà nước đảm bảo các nhu cầu phát triển kinh tế - xã hội, quốc phòng, an ninh, quản lý nhà nước; đảm bảo an sinh xã hội.

Thu ngân sách đến hết ngày 26/02/2025: Tổng thu cân đối NSNN thực hiện 2.500.837 triệu đồng, đạt 31,83% dự toán TW và đạt 27,79% dự toán HĐND tỉnh giao, tăng 56,60% so với cùng kỳ năm trước. Trong đó thu nội địa ước đạt

³ 01 ô tô, 7 xe máy, 3 máy móc các loại, 2 công cụ thường

2.495.614 triệu đồng, đạt 32,06% dự toán TW và đạt 28,02% dự toán HĐND tỉnh. Thu nội địa tăng cao nhờ đóng góp của thu thuế, phí và lệ phí 1.643.285 triệu đồng, đạt 29,0% dự toán TW và đạt 28,50% dự toán HĐND tỉnh giao, tăng 25,67%; Thu biện pháp tài chính 804.560 triệu đồng, đạt 41,23% dự toán TW giao và đạt 27,17% dự toán HĐND tỉnh giao, tăng 245,26%; Thu xổ số kiến thiết 47.769 triệu đồng, đạt 28,95% dự toán TW và 26,54% dự toán HĐND tỉnh giao, tăng 61,16% so cùng kỳ năm trước. Thu xuất, nhập khẩu đạt 5.223 triệu đồng, đạt 6,96% dự toán TW và 5,68% dự toán HĐND, giảm 80,41% so cùng kỳ năm trước.

Hình 6. Thu chi ngân sách Nhà nước



Chi ngân sách đến hết ngày 26/02/2025: Tổng chi ngân sách địa phương 3.963.303 triệu đồng, đạt 14,80% dự toán TW giao và đạt 14,06% dự toán HĐND tỉnh giao, tăng 21,07% so với cùng kỳ năm trước. Trong đó, chi đầu tư phát triển 1.355.519 triệu đồng, đạt 18,33% dự toán TW giao và đạt 16,10% dự toán HĐND tỉnh giao, tăng 16,92%. Tổng chi thường xuyên 2.607.784 triệu đồng, đạt 13,76% dự toán TW giao và đạt 13,55% dự toán HĐND giao, tăng 23,35%; chi trả nợ lãi, chi dự phòng và chi tạo nguồn tiền lương không phát sinh.

3. Sản xuất công nghiệp

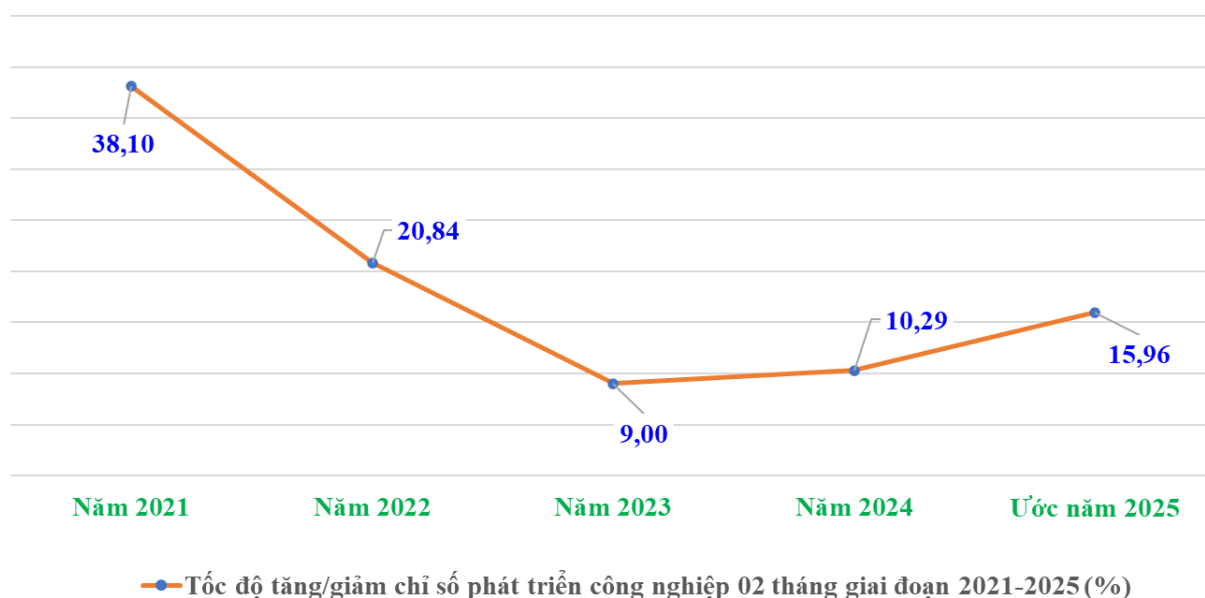
Chỉ số sản xuất công nghiệp 02 tháng đầu năm 2025 trên địa bàn tỉnh tiếp tục duy trì được sự tăng trưởng. Nổi bật trong đó chính là ngành sản xuất và phân phối điện khí đốt với mức tăng trưởng ấn tượng (+32,96%). Một số sản phẩm của ngành công nghiệp chế biến, chế tạo vẫn tăng song biên độ tăng không cao so với cùng kỳ năm trước là do nhu cầu sau tết giảm. Ngành khai khoáng có dấu hiệu giảm nhẹ do thời điểm sau tết các công ty chưa hoạt động hết công suất.

Chỉ số sản xuất toàn ngành công nghiệp tháng 02/2025 tỉnh Đắk Lắk tăng 0,41% so với tháng trước và tăng 35,54% so cùng kỳ năm trước. Trong đó, chỉ

số sản xuất ngành công nghiệp khai khoáng tăng 23,88% so với tháng trước và tăng 5,19% so cùng kỳ; công nghiệp chế biến, chế tạo tăng 4,06% và tăng 21,11%; ngành sản xuất, phân phối điện, khí đốt giảm 3,10% và tăng 53,95%; ngành cung cấp nước, hoạt động quản lý và xử lý rác thải, nước thải tăng 8,01% so tháng trước, tăng 11,60% so với cùng kỳ năm 2024.

Tính chung 02 tháng đầu năm 2025, *chỉ số sản xuất công nghiệp* tỉnh Đắk Lắk tăng 15,96% so cùng kỳ năm trước. *Chỉ số sản xuất ngành khai khoáng* giảm 9,45% so cùng kỳ, trong đó: Sản phẩm đá xây dựng đạt 214,4 ngàn m³, giảm 9,56% là do các công ty khai khoáng chưa hoạt động hết công suất.

Hình 7. Tốc độ tăng/giảm chỉ số phát triển công nghiệp (IIP) 02 tháng giai đoạn 2021-2025



Chỉ số công nghiệp chế biến, chế tạo tăng 1,84% so cùng kỳ, có 12/14 ngành đều tăng so với cùng kỳ năm trước, trong đó nổi bật nhất các ngành như: In, sao chép bản gia các loại tăng 313,98%, sản phẩm báo in tăng 313,98%; tiếp đến là ngành sản xuất da và các sản phẩm có liên quan tăng 100,58%, sản phẩm giày dép bằng da tăng 100,58%. Tiếp đến là ngành sản xuất máy móc thiết bị chưa được phân vào đâu tăng 30,53%. Ngành sản xuất sản phẩm từ cao su và plastic tăng 21,37%, sản phẩm các hợp chất từ cao su tổng hợp... tăng 29,63%, bao và túi từ plastic khác tăng 21,16%...Ngành sửa chữa, bảo dưỡng và lắp đặt máy móc thiết bị, tăng 18,51%. Ngành sản xuất kim loại tăng 13,17%, sản phẩm sắt thép không hợp kim cán phẳng... tăng 13,17%. Ngành sản xuất trang phục tăng 12,06%, sản phẩm quần áo tăng 13,12%. Ngành sản xuất hoá chất và các sản phẩm từ hoá chất tăng 9,26%, sản phẩm phân vi sinh tăng 29,38%. Ngành sản xuất chế biến thực phẩm tăng 4,45%, trong đó,

sản phẩm tinh bột sắn tăng 58,55%, cà phê bột tăng 3,13%, thức ăn gia súc tăng 320,54%. Ngành công nghiệp chế biến, chế tạo khác tăng 4,09%, sản phẩm tóc giả, râu giả, lông mi giả... tăng 4,09%... Ở chiều ngược lại, toàn tỉnh có 02/14 ngành công nghiệp có sự sụt giảm đó là ngành sản xuất giường, tủ, bàn, ghế giảm 44,12%, sản phẩm ghế khác có khung bằng gỗ giảm 32,48%, sản phẩm bàn bằng gỗ các loại giảm mạnh, giảm 78,97%. Tiếp đến là ngành sản xuất sản phẩm từ khoáng phi kim loại khác giảm 19,62%, sản phẩm bê tông trộn sẵn 27,75%, gạch xây dựng giảm 17,61% đã tác động tiêu cực đến chỉ số sản xuất công nghiệp ngành chế biến, chế tạo 02 tháng đầu năm 2025.

Biểu 1. Tốc độ tăng/giảm chỉ số IIP 02 tháng các năm 2021-2025 so với cùng kỳ năm trước của một số ngành công nghiệp chủ yếu

	2021	2022	2023	2024	2025
Khai khoáng khác	+40,76	-50,05	-41,18	+46,01	-9,45
Sản xuất, chế biến thực phẩm	-5,66	+9,94	+23,09	+28,98	+4,45
Sản xuất đồ uống	+24,98	+3,95	-29,75	+39,82	+2,26
Sản xuất trang phục	-13,48	-28,69	+21,95	+37,05	+12,06
Chế biến gỗ và sản xuất sản phẩm từ gỗ tre, nứa (trừ giường, tủ bàn, ghế)	-40,38	+270,26	-23,22	+81,66%	-18,19
In, sao chép bản ghi các loại	+90,14	-54,69	-39,67	+313,98	+7,28
Sản xuất hoá chất và sản phẩm hoá chất	-7,19	+7,84	+1,03	+11,37	+9,26
Sản xuất kim loại	+24,81	-3,75	-28,21	+35,63	+13,17
Sản xuất giường, tủ, bàn, ghế	+46,29	-28,21	-43,66	+15,77	-44,12
Sản xuất phân phối điện, khí đốt...	+128,81	+38,16	+9,95	-6,18	+32,96

Tiếp tục tăng trưởng mạnh mẽ và đóng góp nhiều nhất cho chỉ số sản xuất công nghiệp 02 tháng đầu năm 2025 đó là *chỉ số ngành sản xuất, phân phối điện, khí đốt* tăng 32,96% so cùng kỳ, sản lượng điện sản xuất đạt 1.245 triệu kwh, tăng 43,42% là do đóng góp của thủy điện và điện gió⁴. Tuy nhiên, sản lượng điện thương phẩm là 365 triệu Kwh, giảm 5,17% so với cùng kỳ năm trước.

⁴ Thủy điện là 744 triệu KWh, tăng 67,47% so với cùng kỳ năm trước, điện gió 262 triệu KWh, tăng 42,75%, điện mặt trời là 239 triệu KWh giảm 0,52%

Ngành cung cấp nước, hoạt động quản lý và xử lý rác thải, nước thải tăng 5,67% so cùng kỳ, sản lượng nước ghi thu đạt 7.253 ngàn m³, tăng 2,88% so cùng kỳ; dịch vụ thu gom xử lý rác thải đạt 15,3 tỷ đồng, tăng 9,65% so cùng kỳ.

Nhìn chung, chỉ số sản xuất toàn ngành công nghiệp 2 tháng đầu năm 2025 ảnh hưởng bởi một số yếu tố sản xuất sau: Ngành công nghiệp khai khoáng tăng trưởng âm do thời điểm sau tết, các công ty khai thác đá chưa hoạt động hết công suất; ngành công nghiệp chế biến vẫn duy trì được đà tăng trưởng song biên độ tăng đã giảm so với cùng kỳ năm trước là do nhu cầu của người dân sau tết thường có xu hướng giảm. Ngành sản xuất phân phối điện, nước tăng do sản lượng nước dồi dào các công ty thủy điện hoạt động hết công suất và ngành điện hoạt động theo sự điều tiết của tập đoàn điện lực Việt Nam EVN. Dự báo trong những tháng tới, chỉ số công nghiệp toàn tỉnh sẽ duy trì được sự tăng trưởng song chỉ ở mức dưới 10% và ngành công nghiệp chế biến chế tạo sẽ tăng trưởng âm.

**Chỉ số sử dụng lao động đang làm việc trong các doanh nghiệp công nghiệp tháng 02/2025 tăng 0,69% so tháng trước và tăng 29,62% so với cùng kỳ năm trước. Tháng chung 02 tháng đầu năm 2025, chỉ số sử dụng lao động tăng 28,93% so với cùng kỳ. Trong đó, lao động khu vực doanh nghiệp Nhà nước tăng 75,78%; doanh nghiệp ngoài Nhà nước giảm 4,22%, doanh nghiệp có vốn đầu tư nước ngoài tăng 56,54%. Tại thời điểm trên, chỉ số sử dụng lao động trong các doanh nghiệp công nghiệp khai khoáng ổn định; công nghiệp chế biến, chế tạo tăng 38,98%; công nghiệp sản xuất phân phối điện tăng 10,0%; công nghiệp cung cấp nước và xử lý rác thải tăng 5,27% so cùng kỳ năm trước.*

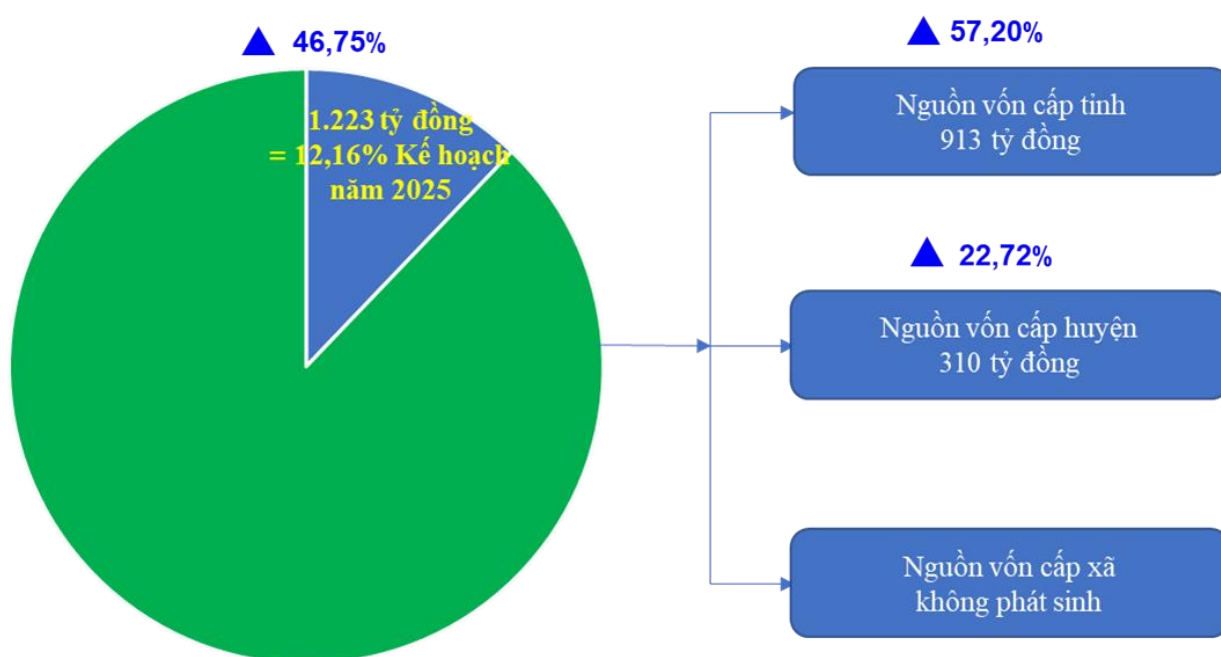
4. Đầu tư

Trong tháng 02/2025, các dự án đầu tư của tỉnh bắt đầu thực hiện kế hoạch vốn đầu tư công của năm 2025. Tuy chỉ là tháng thứ 02 của năm kế hoạch song các dự án lớn của tỉnh đã và đang bắt đầu triển khai thực hiện. Mức độ giải ngân vốn 02 tháng đầu năm 2025 tăng cao so với cùng kỳ năm trước là do sự chỉ đạo quyết liệt của Chính phủ và UBND tỉnh trong việc đẩy nhanh giải ngân vốn đầu tư công nhằm thực hiện thắng lợi kế hoạch phát triển KT-XH năm 2025. Bên cạnh đó, một số dự án trong giai đoạn này mới chỉ bố trí vốn, ghi vốn, ứng vốn.

Vốn đầu tư phát triển thuộc nguồn vốn nhà nước do địa phương quản lý trên địa bàn tháng 02/2025 đạt 601,9 tỷ đồng, giảm 3,09% so với tháng trước, tăng 95,32% so với cùng kỳ năm trước. Trong đó, nguồn vốn cấp tỉnh đạt 479,8 tỷ đồng, tăng 10,76% và tăng 169,77%; nguồn vốn cấp huyện đạt 122,1 tỷ đồng, giảm 35,02% so với tháng trước và giảm 6,30% so với cùng kỳ năm trước.

Tính chung 02 tháng đầu năm 2025, ước đạt gần 1.223 tỷ đồng, bằng 12,16% kế hoạch năm, tăng 46,75% so với cùng kỳ năm trước. Trong đó, vốn ngân sách Nhà nước cấp tỉnh ước đạt gần 913 tỷ đồng, chiếm 74,65% tổng nguồn vốn, tăng 57,20% so với cùng kỳ chủ yếu là tăng ở nguồn vốn ODA và thu từ quỹ sử dụng đất; vốn ngân sách Nhà nước cấp huyện ước đạt gần 310 tỷ đồng, chiếm 25,35%, tăng 22,72%; vốn ngân sách Nhà nước cấp xã không phát sinh trong kỳ.

Hình 8. Vốn đầu tư phát triển thuộc nguồn vốn nhà nước do địa phương quản lý (02 tháng đầu năm 2025 so với cùng kỳ năm trước)



Năm 2025 là năm về đích của kế hoạch phát triển KT-XH giai đoạn 2021-2025 và với mục tiêu tăng trưởng kinh tế (GRDP) năm 2025 là trên 8% thì việc hoàn thành tốt kế hoạch giải ngân vốn đầu tư công năm 2025 là vô cùng quan trọng. Chính vì vậy ngay từ đầu năm, UBND tỉnh đã chỉ đạo các cơ quan chức năng phối hợp với các doanh nghiệp tập trung tháo gỡ những vướng mắc, thủ tục hành chính cũng như công tác giải phóng mặt bằng của các dự mới đồng thời tăng cường hơn nữa việc thi công thực hiện các dự án lớn, trọng điểm được chuyển tiếp từ năm trước qua.

Một số công trình, dự án có tiến độ và giá trị thực hiện lớn tiếp tục được đầu tư như: Dự án thành phần 3 (Dự án đầu tư xây dựng đường bộ cao tốc Buôn Ma Thuột – Khánh Hoà) ước thực hiện 402.064 triệu đồng; Xây dựng Hệ thống chuyển đổi số tỉnh Đắk Lắk giai đoạn 2021-2025 và định hướng đến 2030 ước thực

hiện 64.763 triệu đồng; Bệnh viện đa khoa Thị xã Buôn Hồ ước thực hiện 104.269 triệu đồng; Nâng cấp Khoa Ung bướu thành Trung tâm Ung Bướu thuộc Bệnh viện đa khoa vùng Tây Nguyên ước thực hiện 84.029 triệu đồng; Dự án nâng cao hiệu quả sử dụng nước cho các tỉnh bị hạn hán ước thực hiện 32.246 triệu đồng; Hồ thủy lợi Ea Tam ước thực hiện 18.417 triệu đồng; Trường THPT Dân tộc Nội trú Đam San (giai đoạn 02) ước thực hiện 27.465 triệu đồng; hệ thống trạm bơm và công trình thủy lợi Dur Kmāl, xã Dur Kmāl, huyện Krông Ana tỉnh Đắk Lắk ước thực hiện 15.287 triệu đồng...

5. Hoạt động của doanh nghiệp

Phát triển doanh nghiệp đã thu hút một lượng vốn đáng kể trong dân cư vào sản xuất kinh doanh và giải quyết việc làm cho nhiều lao động, góp phần thúc đẩy phát triển kinh tế - xã hội của tỉnh.

Về phát triển doanh nghiệp (DN): Trong tháng 02/2025 toàn tỉnh có 90 DN mới thành lập, tăng 1,12% so với tháng trước, tăng 114,3% so với cùng kỳ năm trước với tổng vốn đăng ký là 258 tỷ đồng, giảm 97,54% so với tháng trước, giảm 14,57% so với cùng kỳ năm trước. Tính chung 02 tháng đầu năm 2025, toàn tỉnh ước có 179 doanh nghiệp mới thành lập, đạt 5,61% so với KH, tăng 11,18% so với cùng kỳ năm trước với tổng vốn điều lệ đăng ký là 10.758 tỷ đồng, tăng 280,01%. Toàn tỉnh có 140 DN tạm ngừng kinh doanh đã quay trở lại hoạt động, giảm 63,25% so với cùng kỳ năm trước.

Hình 9. Doanh nghiệp



Doanh nghiệp rút lui khỏi thị trường: Trong tháng 02/2025, toàn tỉnh có 10 DN giải thể và 40 DN tạm ngừng hoạt động. Tính chung 02 tháng đầu năm 2025

số lượng DN giải thể là 36 DN, giảm 12,20% so với cùng kỳ năm trước; số lượng DN tạm ngừng hoạt động là 485 DN, tăng 17,72% so với cùng kỳ năm trước.

Tình hình thế giới trong những tháng đầu năm 2025 có những diễn biến phức tạp, khó lường; DN được dự báo sẽ gặp nhiều khó khăn do giá cả hàng hóa, nguyên vật liệu tăng cao; khó khăn về tài chính, thị trường quốc tế bị thu hẹp tiếp tục là những cản trở trong hoạt động của DN.

6. Giao thông vận tải

Sau Tết nguyên đán Ất Tỵ năm 2025, nhu cầu đi lại, du xuân, vận chuyển hàng hóa của người dân, người lao động, học sinh, sinh viên tiếp tục được duy trì, vì thế ngành giao thông của tỉnh đã phối hợp các cơ quan chức năng trong việc giám sát, điều tiết các phương tiện giao thông nhằm đáp ứng tốt nhu cầu của người dân, kiểm tra xử lý nghiêm những vi phạm của các tổ chức, cá nhân tham gia vận tải khách, hàng hóa.

Doanh thu vận tải, kho bãi, dịch vụ hỗ trợ vận tải và bưu chính chuyển phát tháng 02/2025 ước đạt 338,1 tỷ đồng, giảm 1,40% so với tháng trước, tăng 24,0% so với cùng kỳ năm trước, trong đó vận tải hành khách đạt 106,3 tỷ đồng, tăng 1,18% so với tháng trước và giảm 2,19% so với cùng kỳ năm trước; doanh thu vận tải hàng hóa đạt 115,6 tỷ đồng, giảm 2,81% và tăng 14,77%; dịch vụ hỗ trợ vận tải đạt 76,0 tỷ đồng, giảm 5,66% và tăng 109,13%; dịch vụ bưu chính chuyển phát đạt 40,2 tỷ đồng, tăng 4,84% so với tháng trước và tăng 49,49% so cùng kỳ năm trước.

Tính chung 02 tháng đầu năm 2025 doanh thu vận tải, kho bãi, dịch vụ hỗ trợ vận tải và bưu chính chuyển phát ước đạt 680,9 tỷ đồng, tăng 16,01% so cùng kỳ năm 2024. Trong đó, doanh thu của vận tải hành khách đạt 211,4 tỷ đồng, giảm 3,91%; doanh thu vận tải hàng hóa đạt 234,5 tỷ đồng, tăng 11,96%; dịch vụ hỗ trợ vận tải đạt 156,6 tỷ đồng, tăng 60,67%; dịch vụ bưu chính chuyển phát đạt 78,4 tỷ đồng, tăng 30,69% so với cùng kỳ năm trước.

Vận chuyển và luân chuyển hành khách trong tháng 02/2025 ước đạt 1.183 ngàn lượt hành khách và 134 triệu lượt hành khách.km, so với tháng trước giảm 2,71% về khối lượng vận chuyển, tăng 0,41% về khối lượng luân chuyển; so với cùng kỳ năm trước giảm 17,33% về khối lượng vận chuyển và tăng 0,16% về khối lượng luân chuyển. Vận chuyển và luân chuyển hàng hóa ước đạt 329 ngàn tấn và 90 triệu tấn.km, so với tháng trước giảm 4,91% về khối lượng vận chuyển và giảm 2,21% về khối lượng luân chuyển; so với cùng kỳ năm trước tăng 36,51% về khối lượng vận chuyển và tăng 40,37% về khối lượng luân chuyển.

Tính chung 02 tháng đầu năm 2025, vận chuyển và luân chuyển hành khách đạt 2.399 ngàn lượt hành khách và 268 triệu lượt hành khách.km, so với cùng kỳ năm trước giảm 16,64% về khối lượng vận chuyển và tăng 2,68% về khối lượng luân chuyển. Tương tự, vận chuyển và luân chuyển hàng hóa ước đạt 675 ngàn tấn và 183 triệu tấn.km, so với cùng kỳ năm trước tăng 27,60% về khối lượng vận chuyển và tăng 40,37% về khối lượng luân chuyển.

7. Thương mại – Dịch vụ

7.1. Tổng mức bán lẻ hàng hóa và doanh thu dịch vụ

Lễ hội Xuân 2025, nhu cầu tiêu dùng và các hoạt động du lịch của người dân tiếp tục tăng đã góp phần tích cực vào tăng trưởng của ngành thương mại dịch vụ 02 tháng đầu năm 2025.

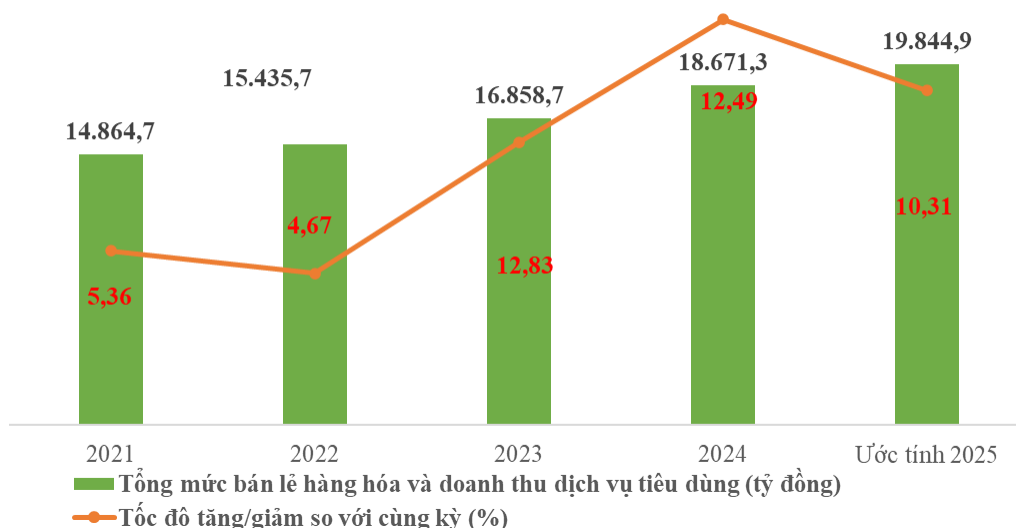
Biểu 2. Tổng mức bán lẻ hàng hóa và doanh thu dịch vụ tiêu dùng

	Ước tính tháng 2 năm 2025 (tỷ đồng)	Ước tính 2 tháng năm 2025 (tỷ đồng)	Tốc độ tăng/giảm so với cùng kỳ năm trước (%)	
			Tháng 2 năm 2025	2 tháng năm 2025
Tổng số	9.600,2	19.844,9	+15,91	+10,31
Bán lẻ hàng hóa	8.160,5	16.965,7	+15,90	+10,15
Dịch vụ lưu trú, ăn uống,	857,3	1.692,8	+15,72	+11,21
Doanh thu dịch vụ lữ hành	4,4	7,2	+37,09	+59,48
Dịch vụ khác	578,0	1.179,2	+16,19	+11,11

Tổng mức bán lẻ hàng hoá và doanh thu dịch vụ tiêu dùng trong tháng 02/2025 ước đạt 9.600,2 tỷ đồng, giảm 6,29% so với tháng trước và tăng 15,91% so với cùng kỳ năm trước. Trong đó, tổng mức bán lẻ hàng hóa ước đạt 8.160,5 tỷ đồng, giảm 7,32% so với tháng trước, tăng 15,90% so với cùng kỳ năm trước. Một số mặt hàng bán lẻ tăng so với cùng kỳ năm trước như nhóm hàng ô tô các loại tăng 90,23%; sửa chữa xe có động cơ, mô tô tăng 72,30%; gỗ và vật liệu xây dựng tăng 61,81%; phương tiện đi lại (trừ ô tô, kể cả phụ tùng) tăng 27,96%... Doanh thu dịch vụ lưu trú, ăn uống ước đạt 857,3 tỷ đồng, tăng 2,61% so với tháng trước, tăng 15,72% so với cùng kỳ năm trước. Trong đó, doanh thu dịch vụ lưu trú ước đạt 95,1 tỷ đồng, tăng 1,06% so với tháng trước và tăng 67,88% so với cùng kỳ năm trước; dịch vụ ăn uống ước đạt 762,2 tỷ đồng, tăng 2,81% và tăng 11,40%.

Doanh thu dịch vụ lữ hành và hoạt động hỗ trợ du lịch đạt 4,4 tỷ đồng, tăng 63,20% và tăng 37,09%. Doanh thu dịch vụ khác ước đạt gần 578 tỷ đồng, giảm 3,89% so với tháng trước và tăng 16,19% so với cùng kỳ năm trước.

Hình 10. Tổng mức bán lẻ hàng hóa và doanh thu dịch vụ tiêu dùng 02 tháng giai đoạn các năm 2021-2025



Tính chung 02 tháng đầu năm 2025 thì *Tổng mức bán lẻ hàng hóa và doanh thu dịch vụ tiêu dùng* đạt 19.844,9 tỷ đồng, tăng 10,31% so với cùng kỳ năm trước. Trong đó, *doanh thu bán lẻ hàng hoá* ước đạt 16.965,7 tỷ đồng, tăng 10,15%. Xét theo doanh thu của các mặt hàng bán lẻ một số mặt hàng có mức tăng trưởng thì cao nhất là ô tô các loại tăng 43,66%, tiếp theo là gỗ và vật liệu xây dựng tăng 33,25%; sửa chữa xe có động cơ, mô tô, xe máy và xe có động cơ tăng 29,23%; phương tiện đi lại tăng 26,34%; đồ dùng, dụng cụ, trang thiết bị gia đình tăng 24,40%; vật phẩm văn hoá giáo dục tăng 18,79%; ... Một số mặt hàng giảm hoặc thấp hơn mức tăng chung như hàng hoá khác giảm 2,63%; nhiên liệu khác giảm 3,51%; hàng may mặc chỉ tăng 2,90%; tương tự, lương thực, thực phẩm cũng chỉ tăng 0,23%... Các mặt hàng này đã tác động đến tổng mức bán lẻ trong kỳ.

Doanh thu dịch vụ lưu trú, ăn uống ước tính đạt 1.692,8 tỷ đồng, tăng 10,15% so với cùng kỳ năm trước. Trong đó, *doanh thu dịch vụ lưu trú* đạt 189,3 tỷ đồng, tăng 60,47%; *dịch vụ ăn uống* đạt 1.503,5 tỷ đồng, tăng 7,07%. *Dịch vụ lữ hành và hỗ trợ du lịch* đạt gần 7,2 tỷ đồng, tăng 59,48% so với cùng kỳ năm trước.

Doanh thu dịch vụ khác đạt 1.179,2 tỷ đồng, tăng 11,11%. Phân theo nhóm, ngành hàng thì dịch vụ thì tăng trưởng cao nhất là ngành dịch vụ y tế và

hoạt động trợ giúp hỗ trợ xã hội đạt 315,3 tỷ đồng, tăng 35,37%...; tiếp đến là ngành dịch vụ hành chính và dịch vụ hỗ trợ đạt 166,0 tỷ đồng, tăng 32,89%; ngành dịch vụ giáo dục và đào tạo đạt 123,3 tỷ đồng, tăng 31,99%... Ở chiều ngược lại, ngành dịch vụ nghệ thuật, vui chơi, giải trí chỉ đạt 79,3 tỷ đồng, giảm 30,04%; Một số ngành có mức tăng trưởng thấp hơn mức tăng trưởng chung như dịch vụ khác chỉ tăng 4,95%; dịch vụ kinh doanh bất động sản cũng chỉ tăng 6,59%.

Dự báo tổng mức bán lẻ hàng hóa và doanh thu dịch vụ tháng 3 và 3 tháng năm 2025 sẽ có sự tăng trưởng khá khi trên địa bàn tỉnh tổ chức chuỗi các hoạt động lớn thuộc Lễ hội Cà phê Buôn Ma Thuột lần thứ 9 năm 2025.

7.2. Số lượt khách do các cơ sở lưu trú và lữ hành phục vụ

Chuẩn bị mùa du lịch năm 2025, nhất là dịp nghỉ Tết Nguyên đán Ất Tỵ 2025 kéo dài 9 ngày, ngành du lịch tỉnh đã phối hợp với các doanh nghiệp khẩn trương tổ chức chuỗi hoạt động lễ hội, sự kiện văn hóa sôi động nhằm chào mừng năm mới cũng như các ngày lễ kỷ niệm lớn của đất nước nói chung và tỉnh Đắk Lắk nói riêng; tích cực xúc tiến, đưa ra các sản phẩm mới nhằm thu hút khách du lịch.

Trong tháng 02/2025, các đơn vị lưu trú trên địa bàn tỉnh đã phục vụ 237.045 lượt khách, tăng 3,54% so với tháng trước, tăng 51,75% so với cùng kỳ năm trước. Trong đó, lượt khách ngủ qua đêm là 157.850 lượt khách, tăng 1,25% và tăng 51,65%; lượt khách trong ngày là 79.195 lượt, tăng 8,45% và tăng 51,95%. Tính chung 02 tháng đầu năm 2025, *tổng số lượt khách phục vụ* là 465.976 lượt, tăng 54,35% so với cùng kỳ năm trước; trong đó lượt khách ngủ qua đêm là 313.754 lượt, tăng 50,31%, khách trong ngày là 152.222 lượt, tăng 63,40% so với cùng kỳ năm trước.

Đối với dịch vụ lữ hành, số lượt khách phục vụ theo tuor trong tháng 2 là 433 lượt, tăng 225,56% so với tháng trước và tăng 43,38% so với cùng kỳ năm trước, trong đó khách đi trong nước là 339 lượt, tăng 352,0% và tăng 36,69%; khách đi nước ngoài là 94 lượt, tăng 60,34% và tăng 72,22%. Tính chung 02 tháng đầu năm 2025 *tổng số lượt khách du lịch theo tuor* là 566 lượt, tăng 48,17% so với cùng kỳ năm trước, trong đó khách đi trong nước là 415 lượt, tăng 38,93%, khách đi nước ngoài là 151 lượt, tăng 79,76% so với cùng kỳ năm trước.

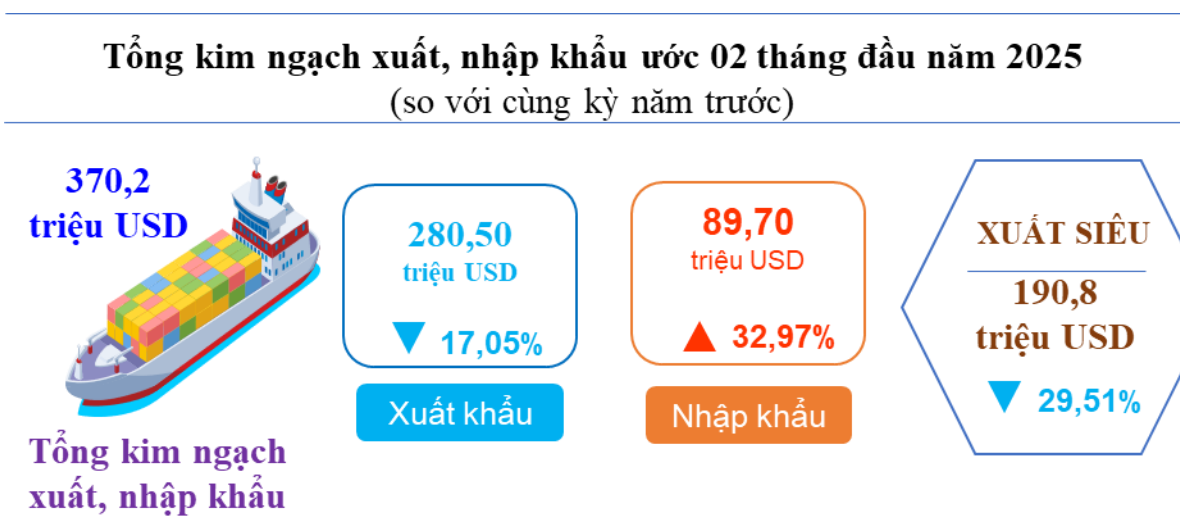
7.3 Kim ngạch xuất, nhập khẩu

Tổng kim ngạch xuất nhập khẩu 02 tháng đầu năm 2025 ước đạt 370,2 triệu USD, giảm 8,72% so với cùng kỳ năm trước, trong đó cán cân nghiêng về xuất siêu đạt 190,8 triệu USD, giảm 29,51% so với cùng kỳ năm trước. Xuất khẩu giảm là do nguồn cung hàng hoá giảm, một số loại nông sản chủ yếu đang trong quá

trình thu hoạch. Nhập khẩu tăng do các dự án công nghiệp của tỉnh đang trong quá trình nhập trang thiết, bị máy móc để thực hiện các dự án, công trình mới phát sinh trên địa bàn tỉnh

Kim ngạch xuất khẩu: Kim ngạch xuất khẩu tháng 02/2025 của tỉnh ước đạt 132 triệu USD, giảm 11,08% so với tháng trước. Tính chung 02 tháng đầu năm 2025 là 280,5 triệu USD, đạt 15,08% so với KH, giảm 17,05% so với cùng kỳ trong nước. Trong đó sản lượng cà phê đạt 36.000 tấn, giảm 52,76%; tiêu đạt 5.000 tấn, tăng 15,66%, điều 8.000 tấn, tăng 21,80%; sản phẩm ong 500 tấn, giảm 37,50%; cao su 1.200 tấn, giảm 33,74% so với cùng kỳ năm trước.

Hình 11. Xuất nhập khẩu

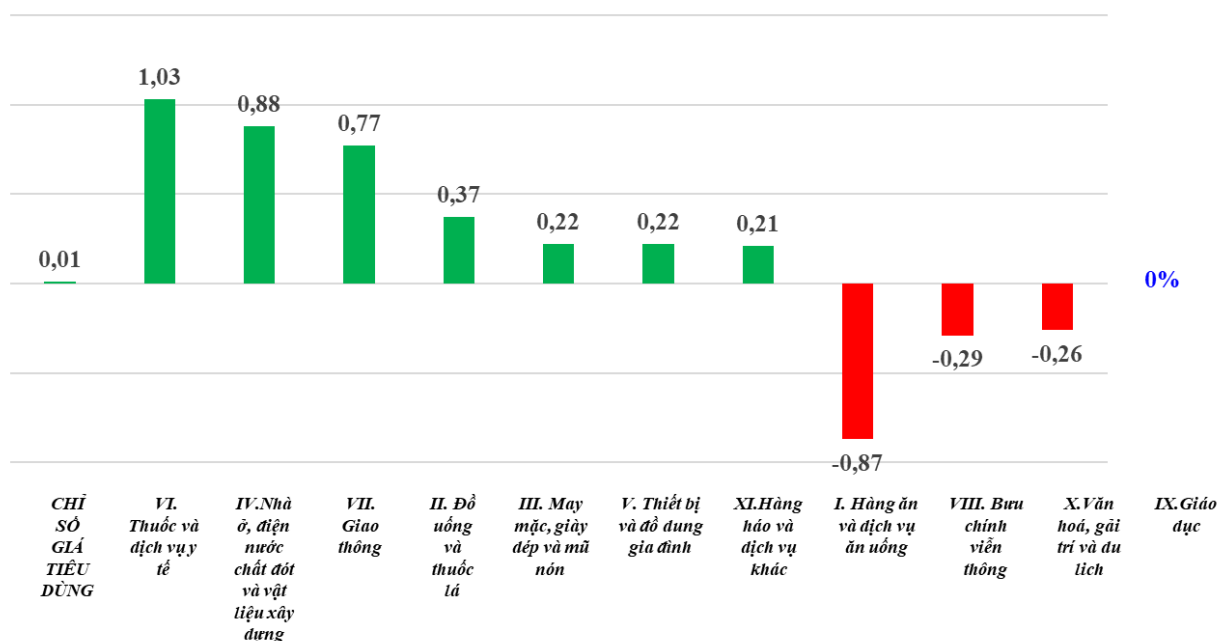


Kim ngạch nhập khẩu: Kim ngạch nhập khẩu tháng 02/2025 toàn tỉnh ước đạt 41 triệu USD, giảm 15,81% so với tháng trước. Tính chung 02 tháng đầu năm 2025 ước đạt 89,70 triệu USD, đạt 17,09% so với KH, giảm 29,51% so với cùng kỳ năm trước. Các sản phẩm nhập khẩu chủ yếu là máy móc, thiết bị, phân bón...Hiện nay các dự án công nghiệp và công trình điện gió, điện mặt trời trên địa bàn tỉnh đang trong quá trình khởi công, tiếp tục thực hiện, dự báo kim ngạch nhập khẩu trong những tháng tiếp theo sẽ tăng mạnh, vì thế các doanh nghiệp phải chuẩn bị tốt mọi nguồn lực nhằm phục vụ tốt hoạt động sản xuất và kinh doanh.

8. Chỉ số giá tiêu dùng, giá vàng và Đô la Mỹ

Sau Tết Nguyên đán Ất Tỵ 2025, nhu cầu mua sắm của người dân giảm, vì thế chỉ số giá tiêu dùng tháng 02/2025 không có nhiều biến động. Giá xăng dầu trong nước tăng theo giá nhiên liệu thế giới, giá gas, giá thuốc và dịch vụ y tế được điều chỉnh tăng là những yếu tố khiến chỉ số giá tiêu dùng tháng 02 tăng 0,01% so với tháng trước, tăng 5,57% so với cùng kỳ năm trước. So với tháng 12 năm trước tăng 1,92%. Chỉ số giá bình quân 02 tháng đầu năm 2025 tăng cao, tăng 6,17%.

Hình 12. Chỉ số giá tiêu dùng tháng 02/2025 so với tháng 01/2025



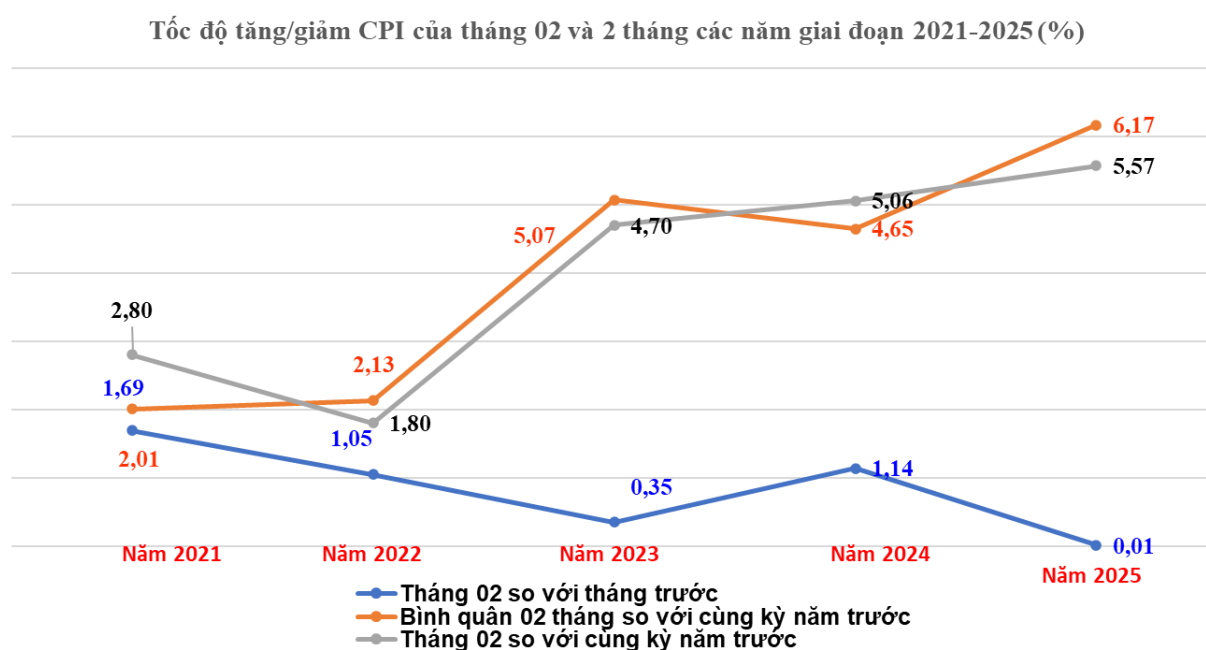
Trong tháng 02/2025, có 07/11 nhóm hàng tăng giá, trong đó tăng mạnh nhất là *Nhóm nhà ở, điện, nước, chất đốt và vật liệu xây dựng* tăng 1,03%, chủ yếu do giá cát vàng xây dựng tăng 1,18%, giá gas đun 12 kg/bình tăng 11,87%...⁵; một số mặt hàng trong nhóm này giảm nhẹ như tiền thuê nhà sở hữu tư nhân giảm 0,57%, giá điện sinh hoạt giảm 0,09%, giá xi măng đen PC 40 Hoàng Thạch giảm 0,22%. Tiếp đến là *nhóm Thuốc và dịch vụ y tế* tăng 0,88% là giá một số loại nguyên liệu thuốc nhập về từ nước ngoài tăng cao, ngoài ra trên địa bàn tỉnh một số dịch vụ khám chữa bệnh tăng⁶. *Nhóm giao thông* tăng 0,77% là do giá xăng,

⁵ Giá đá dăm 1x2 tăng 0,68%; giá thép cây đốt vằn phi 10 tăng 1,06%; giá gạch xây tăng 0,61%; giá nước máy sinh hoạt tăng 0,04%; giá dầu hỏa tăng 0,13%.

⁶ Thực hiện theo Nghị quyết số 32/2024/NQ-HĐND ngày 31/12/2024 của Hội đồng nhân dân tỉnh ban hành về việc *Quy định giá cụ thể dịch vụ khám bệnh, chữa bệnh thuộc danh mục do Quỹ bảo hiểm y tế thanh toán; giá cụ thể dịch vụ khám bệnh, chữa bệnh do ngân sách Nhà nước thanh toán, giá cụ thể dịch vụ khám bệnh, chữa bệnh không thuộc danh mục do quỹ bảo hiểm y tế thanh toán mà không phải là dịch vụ khám bệnh, chữa bệnh theo yêu cầu đối với các cơ sở khám bệnh, chữa bệnh của Nhà nước trên địa bàn tỉnh Đắk Lắk quản lý và có hiệu lực từ ngày 01/01/2025* so với tháng trước như một số thuốc Cinnarizin (Hataphar), hoạt chất Cinnarizin 25mg, viên nén, hộp 10 vỉ, 50 vỉ x 25 viên tăng 1,60%; Thuốc Lomac 20 mg, Hoạt chất Omeprazone 20 mg, viên nang, hộp 10 vỉ x 10 viên tăng 1,46%. Nguyên nhân tăng giá thuốc là do tình hình chính trị một số nước trên thế giới bất ổn nên một số loại thuốc nhập về từ

dầu trong nước tiếp tục điều chỉnh tăng theo giá thế giới, xăng A95 tăng 0,45%, xăng sinh học E5 tăng 0,84%, bồn cạnh đủ cũn cú giỏ xe máy super dream tăng 1,17%, lớp xe máy nội tăng 1,38%. Một số mặt hàng giảm giá đó là giá dầu Diesel giảm 1,66%, xe ô tô giảm 2,50%; giá xe đạp ngoại giảm 4,00%;... *Nhóm Đồ uống và Thuốc lá* tăng 0,37% là do nhu cầu tăng cụ thể: nước ngọt Bò húc tăng 0,79%, nước Sting tăng 0,99%, giá Thuốc lá Vinataba tăng 1,14%; giá thuốc lá Thăng Long tăng 0,99%; giá thuốc lá Thăng Long tăng 0,99%; giá thuốc lá Thăng Long tăng 1,22%. *Nhóm May mặc, mũ nón và giày dép* tăng 0,22% là do Vải kaki giày đế may quần tăng 2,28%; Áo khoác nữ tăng 1,55%; Áo sơ mi nữ dài tay tăng 1,06%; Bộ quần áo em trai cộc tay tăng 1,07%... *Nhóm Thiết bị và đồ dùng gia đình* tăng 0,22% chủ yếu do bộ bàn ghế ăn bằng gỗ sồi tăng 1,23%, dịch vụ sửa máy bơm nước tăng 1,60%; dịch vụ sửa máy khoan tăng 2,47%... *Nhóm hàng hóa và dịch vụ khác* tăng 0,21% là do một số mặt hàng trang sức bằng vàng tăng⁷.

Hình 13. Chỉ số giá tiêu dùng



Ở chiều ngược lại, trong tháng 02/2025, toàn tỉnh có 03/11 nhóm hàng giảm giá so với tháng trước, trong đó giảm mạnh nhất là *Nhóm hàng ăn và dịch vụ ăn uống* giảm 0,87%, trong đó cả 02/3 mặt hàng chính đều giảm mà cụ thể là lương

nước ngoài khó khăn nên đẩy giá cao hơn tháng trước. Đồng thời giá cặp sôt tăng 1,53%; dịch vụ siêu âm bụng tăng 1,44%; chạy điện tâm đồ tăng 2,78%; chụp X quang thường tăng 2,74%.

⁷ Giá nhẫn đeo tay vàng tăng 3,76%; giá dây chuyền vàng tăng 3,67%; giá sửa chữa dây chuyền vàng tăng 1,71%.

thực giảm 2,79%⁸, thực phẩm giảm 1,01%⁹, ăn uống ngoài gia đình tăng 1,60%¹⁰. Tiếp đến là nhóm *Văn hóa, giải trí và du lịch* giảm 0,29% là do giá Ti vi màu Led 32 inch giảm 1,80%, ti vi màu Led Sam sung 40 inch giảm 2,00%, vợt Ten nis giảm 2,70%.... Nhóm *Bưu chính viễn thông* giảm 0,26% chủ yếu do điện thoại di động Sam Sung giảm 2,19%; điện thoại di động thông minh Samsung galaxy note giảm 2,16%; bộ sạc Pin dự phòng giảm 2,98% do kích cầu tiêu dùng. Chỉ có 01 nhóm hàng bình ổn so với tháng trước đó là *nhóm Giáo dục*.

Chỉ số giá tiêu dùng bình quân 02 tháng đầu năm 2025 tăng 6,17%. Có 08/11 nhóm hàng tăng giá, trong đó tăng mạnh nhất là nhóm *Thuốc và dịch vụ y tế* tăng 16,33%, trong đó dịch vụ y tế tăng 20,91% do thực hiện theo Nghị quyết số 32/2024/NQ-HĐND ngày 31/12/2024 của Hội đồng nhân dân tỉnh ban hành về việc Quy định giá cụ thể dịch vụ khám bệnh, chữa bệnh... Tiếp đến là nhóm *nhà ở, điện, nước chất đốt và vật liệu xây dựng* tăng 14,85% chủ yếu chủ yếu giá nhà ở và nhà ở sở hữu tăng 20,58%. *Nhóm hàng ăn và dịch vụ ăn uống* tăng 6,58%, trong đó lương thực tăng 2,49% do giá gạo tăng theo giá gạo xuất khẩu và nhu cầu tiêu dùng tăng trong các dịp lễ, tết Nguyên đán Ất Tỵ năm 2025. *Nhóm hàng hóa và dịch vụ khác* tăng 8,54%, nguyên nhân tác động làm cho giá tăng là do nhu cầu tiêu dùng của người dân tăng mạnh trong dịp Tết Nguyên đán, chi phí đầu vào tiếp tục tăng; một số dịch vụ điều hành giá của nhà nước tăng; các mặt hàng trang sức như dây chuyền vàng, nhẫn vàng trên thị trường có xu hướng tăng cao¹¹. *Nhóm đồ uống và thuốc lá* tăng 5,15% do nhu cầu tăng mạnh trong dịp lễ tết. Tương tự nhóm *May mặc, giày dép và mũ nón* tăng 5,22%. *Nhóm giáo dục* tăng 5,70%, trong đó dịch vụ giáo dục tăng 6,33%. *Nhóm thiết bị và đồ dùng gia đình* tăng 1,92%... Ở một diễn biến khác, toàn tỉnh có 03/11 nhóm hàng giảm, đó là *bưu chính viễn thông* giảm 1,69%, *giao thông* giảm 1,20%, *Văn hoá, giải trí và du lịch* giảm 0,32% đã tác động tích cực đến chỉ số giá bình quân 02 tháng đầu năm 2025.

⁸ Chỉ số giá gạo tẻ thường (Xi dèo hoặc tương đương) giảm 3,37%; giá sản tươi giảm 2,76%; Khoai lang tươi giảm 2,09%; Mì ăn liền hộp giảm 6,06%.

⁹ Giá thịt lợn nạc thăn giảm 1,27%; thịt bò thăn loại 1 giảm 1,95%; Giá thịt bò mông giảm 2,33%; cá chép giảm 2,49%; Giá gà ta làm sẵn nguyên con giảm 1,43%; cánh gà công nghiệp giảm 0,35%; Cá rô phi loại 2 con giảm 0,33%; trứng vịt lộn sống giảm 2,72%. Giá một số loại củ, quả, đậu giảm như su hào giảm 9,33%; rau muống giảm 3,36%; Đổ cô ve giảm 8,91%. Giá một số loại trái cây giảm như: Bưởi giảm 6,64%; quýt giảm 2,09%, nho Việt Nam giảm 0,68%.

¹⁰ Phở Bò tái tăng 2,25%; giá suất ăn tự chọn tăng 4,39%; giá cà phê sữa nóng tăng 1,46%.

¹¹ Cụ thể như: giá dịch vụ hành chính được điều chỉnh theo Thông tư số 60/2023/TT-BTC ngày 7/9/2023 về Quy định mức thu, chế độ thu, nộp, miễn, lệ phí đăng ký, cấp biển số phương tiện giao thông cơ giới đường bộ: lệ phí cấp mới giấy đăng ký xe máy khu vực nông thôn tăng 100.000 đ/lần; các dịch vụ phục vụ cá nhân giá tăng phổ biến từ 7%; các sản phẩm đồ trang sức bằng vàng giá tăng từ 10-20%.

Chỉ số giá vàng tháng 02/2025 tăng 5,18% so với tháng trước, bình quân 02 tháng tăng 14,66% là do giá vàng tăng theo giá thế giới và trong kỳ có ngày vía Thần tài nên nhu cầu người dân tăng. *Chỉ số giá đô la Mỹ* giảm 0,2% so với tháng trước, bình quân 02 tháng tăng 3,75%.

Trước sức ép của lạm phát tăng cao, ước tính một lượng lớn về nhu cầu thực phẩm sẽ tăng, trong khi đó giá cả hết sức biến động đã gây ra tâm lý e ngại đối với người sản xuất và tiêu dùng, ảnh hưởng rất lớn đến cuộc sống của người dân. Trước tình hình đó, Chính phủ đã có nhiều chính sách nhằm bình ổn giá cả thị trường, đánh giá chính xác về tình hình sản xuất, dự kiến nguồn cung dịp cuối năm và Tết Nguyên đán, đối với mặt hàng thịt lợn để Bộ Công Thương có căn cứ điều hành thị trường hợp lý, bảo đảm cân đối cung cầu; tăng cường truyền thông nhằm khuyến khích người dân tiêu dùng sản tiết kiệm an toàn vệ sinh thực phẩm. Cùng với đó, tăng cường công tác thanh, kiểm tra việc chấp hành pháp luật về giá; kiểm soát chặt yếu tố hình thành giá đối với mặt hàng bình ổn giá, hàng hoá, dịch vụ do Nhà nước định giá. Công tác thông tin, tuyên truyền về điều hành giá tiếp tục được chú trọng, nhất là đối với các mặt hàng Nhà nước còn định giá, mặt hàng nhạy cảm ảnh hưởng đến người dân như y tế, giáo dục; công khai, minh bạch thông tin về giá để kiểm soát lạm phát kỳ vọng; hạn chế những thông tin thất thiệt gây hoang mang cho người tiêu dùng gây bất ổn thị trường.

9. Về kinh tế số, chuyển đổi số

Tỉnh đã ban hành Kế hoạch hoạt động của Ban Chỉ đạo về Chuyển đổi số năm 2025 của tỉnh. Tiếp tục hoàn thiện dự thảo Bộ chỉ số ứng dụng công nghệ thông tin cấp tỉnh, huyện và xã.

Hỗ trợ các cơ quan, đơn vị trên địa bàn tỉnh thiết lập phí, lệ phí trên hệ thống iGate và Cổng dịch vụ công quốc gia. Tiếp tục phối hợp với VNPT Đắk Lắk thực hiện kết nối, tích hợp dữ liệu giữa Hệ thống thông tin giải quyết thủ tục hành chính tỉnh Đắk Lắk (Hệ thống iGate) với phần mềm hộ tịch, lý lịch tư pháp; kết nối, tích hợp dữ liệu giữa Hệ thống thông tin giải quyết thủ tục hành chính tỉnh Đắk Lắk (Hệ thống iGate) với ứng dụng Vneid (Thực hiện cấp phiếu lý lịch tư pháp trên ứng dụng Vneid). Tiếp tục đẩy mạnh công tác hỗ trợ người dân trên địa bàn tỉnh sử dụng ứng dụng VneID, thiết lập tài khoản và định danh tài khoản mức độ 02 tại bộ phận Trung tâm hành chính công của tỉnh và Bộ phận tiếp nhận và trả kết quả ở 15 huyện, thị xã và thành phố.

B. MỘT SỐ VẤN ĐỀ XÃ HỘI

1. An sinh xã hội, lao động

Tính đến ngày 28/02/2025 trên địa bàn toàn tỉnh không có huyện, thị xã, thành phố có xảy ra thiếu đói. Hiện nay các huyện, thị xã, thành phố, đang tiếp tục rà soát các hộ thiếu đói trên địa bàn để kịp thời hỗ trợ.

Tình hình đời sống người dân trên địa bàn tỉnh trong tháng nhìn chung ổn định, các chính sách an sinh, xã hội thực hiện đầy đủ, kịp thời. Hiện nay, người dân trên địa bàn tỉnh đang tập trung mọi nguồn lực vào công tác thu hoạch tiêu, tưới cà phê tuy nhiên nguồn nhân lực còn thiếu và chi phí nhân công tăng so với cùng kỳ. Giá cà phê, tiêu trong tháng tiếp tục tăng cùng với giá cà phê thế giới nên người dân rất phấn khởi. Các chương trình xóa đói giảm nghèo, cho vay vốn phát triển sản xuất được triển khai đến từng hộ gia đình tạo vốn sản xuất, việc làm, tăng thu nhập, từng bước cải thiện đời sống vật chất, tinh thần của người dân; công tác xuất khẩu lao động được chú trọng triển khai thực hiện. Các hoạt động văn hoá, thể thao, du lịch thường xuyên được tổ chức nhằm nâng cao đời sống vật chất và tinh thần cho người dân. Hiện nay, UBND tỉnh đã chỉ đạo các cơ quan chức năng phối hợp trong việc đảm bảo nguồn ngân sách nhà nước, nguồn xã hội hoá để tiếp tục hỗ trợ các đối tượng chính sách và người nghèo.

Thị trường lao động phát triển ổn định, các doanh nghiệp trên địa bàn tỉnh hoạt động bình thường; ngành nghề nông nghiệp phát triển ổn định; có nhiều doanh nghiệp ngoài tỉnh, doanh nghiệp có chức năng đưa người lao động Việt Nam đi làm việc ở nước ngoài theo hợp đồng về phối hợp với Trung tâm dịch vụ việc làm Đắk Lắk và các huyện, thị xã và thành phố để tuyển dụng lao động. Bên cạnh đó, người lao động đã chủ động trong việc đi tìm việc làm, chuyển đổi việc làm, tự tạo việc làm phù hợp với trình độ, năng lực của bản thân để tạo ra thu nhập, không trông chờ, ỷ lại các chính sách hỗ trợ của Nhà nước.

2. Hoạt động văn hóa, thể thao và Du lịch

Trong tháng 02 năm 2025, ngành Văn hoá, thể thao và du lịch của tỉnh đã tổ chức nhiều sự kiện văn hóa, thể thao và du lịch hướng đến chào mừng các ngày lễ lớn của dân tộc. Cùng với đó, lễ hội Xuân năm 2025 được tổ chức đã thu hút một lượng lớn khách du lịch đến với tỉnh đã góp phần quảng bá những giá trị văn hoá bản địa, nâng cao doanh thu và sự phát triển của ngành du lịch. Nhằm đảm bảo các sự kiện diễn ra an ninh, trật tự, các cơ quan chức năng đã tăng cường tổ chức, kiểm các hoạt động về lễ hội, nhằm kịp thời ngăn chặn, xử lý nghiêm hành vi lợi dụng di tích, lễ hội, tín ngưỡng để trục lợi; hoạt động mê tín dị đoan, cờ bạc.

Văn hóa: Lễ kỷ niệm chào mừng 95 năm Ngày thành lập Đảng Cộng sản Việt Nam (03/02/1930 - 03/02/2025); 50 năm chiến thắng Buôn Ma Thuột, giải phóng tỉnh Đắk Lắk (10/3/1975 - 10/3/2025); Tổ chức thành công Gặp mặt đầu đại biểu Trí thức, Văn nghệ sỹ, Báo giới đầu Xuân Ất Tỵ năm 2025; Lễ Tế Xuân Ất Tỵ năm 2025 tại Di tích lịch sử quốc gia đình Lạc Giao...¹²; Công tác chuẩn bị tổ chức các hoạt động kỷ niệm 50 năm chiến thắng Buôn Ma Thuột, giải phóng tỉnh Đắk Lắk và Lễ hội cà phê Buôn Ma Thuột lần thứ 9 năm 2025; Tổ chức thăm hỏi, tặng quà cho các nghệ nhân ưu tú và các nghệ nhân đồng bào dân tộc Êđê của tỉnh tham gia hoạt động hàng ngày tại Làng Văn hoá các dân tộc Việt; Hội báo Xuân diễn ra thành công có hơn 1.000 đầu sách các loại; phòng đọc báo Xuân trên nền tảng trực tuyến phục vụ nhu cầu bạn đọc và thu hút 1.500 lượt tham gia hoạt động... Đẩy mạnh tuyên truyền cải cách hành chính trên các kênh thông tin tuyên truyền của ngành; chú trọng hạ tầng số, đầu tư cơ sở hạ tầng công nghệ thông tin, mua sắm bổ sung, thay thế các trang thiết bị, duy trì phần mềm iDesk, hệ thống iGate, số hóa và truy xuất quét mã QR code...

Thể thao: Tiếp tục đẩy mạnh kêu gọi xã hội hóa cho việc tổ chức các hoạt động thể dục thể thao và tạo điều kiện thuận lợi cho các doanh nghiệp phát triển về cơ sở vật chất trên địa bàn tỉnh. Trong kỳ, các cơ quan chức năng triển khai Kế hoạch phát động “*Cuộc vận động toàn dân rèn luyện thân thể theo gương Bác Hồ vĩ đại*”; Ngày chạy Olympic vì sức khỏe toàn dân và tháng hoạt động thể dục thể thao cho mọi người năm 2025; Cử công chức, viên chức, cộng tác viên thể dục thể thao tham gia đoàn lớp tập huấn huấn luyện viên môn Pickleball toàn quốc tại Đà Nẵng và TP. Hồ Chí Minh; Phối hợp các địa phương¹³ xây dựng kế hoạch Đua thuyền Độc mộc tại huyện Lắk; Lễ hội Voi tại huyện Buôn Đôn cho các chương trình nằm trong Lễ hội Cà phê Buôn Ma Thuột năm 2025; Phối hợp với Đài truyền hình thành phố Hồ Chí Minh thống nhất kế hoạch tổ chức Giải xe đạp toàn quốc tranh Cúp Truyền hình Thành phố Hồ Chí Minh lần thứ 37 năm 2025 - Non sông liền một dải¹⁴; Xây dựng kế hoạch, chuẩn bị cơ sở vật chất tổ chức Giải vô địch Thanh thiếu niên môn Cử tạ Quốc gia năm 2025.

Du lịch: Ngành du lịch đã phối hợp với các doanh nghiệp kinh doanh du lịch trên địa bàn tỉnh tổ chức các loại hình dịch vụ du lịch, kiểm tra điều kiện tối thiểu về cơ sở vật chất kỹ thuật và dịch vụ phục vụ khách du lịch khách đến tham quan, vui xuân dịp Tết. Xây dựng và triển khai thực hiện Kế hoạch phát động Chương

¹² Tổ chức thành công Lễ bàn giao chiêng, trang phục và các trang thiết bị, đạo cụ, nhạc cụ truyền thống đồng bào dân tộc thiểu số năm 2024 theo (Dự án 6), Chương trình MTQG 1719; Lễ tri ân các chiến sĩ cách mạng tại Nhà đày Buôn Ma Thuột với 300 lượt khách viếng dâng hương

¹³ UBND huyện Lắk, UBND huyện Buôn Đôn

¹⁴ Chặng 14 từ thành phố Pleiku, tỉnh Gia lai về Tp.BMT, Đắk Lắk, chặng 15 Vòng đua quanh Thành phố Buôn Ma Thuột và Chặng 16 từ Tp. Buôn Ma Thuột đi Tp. Nha Trang, tỉnh Khánh Hoà.

trình kích cầu du lịch “Người Đắc Lắc đi du lịch Đắc Lắc”, “Người Việt Nam đi du lịch Đắc Lắc”. Tổ chức, thực hiện các nội dung liên quan đến du lịch trong chương trình tổ chức Lễ kỷ niệm 50 năm chiến thắng Buôn Ma Thuột, giải phóng tỉnh Đắc Lắc (10/3/1975 - 10/3/2025) và Lễ hội Cà phê Buôn Ma Thuột lần thứ 9 năm 2025¹⁵. Kế hoạch triển khai Chương trình hợp tác phát triển du lịch 06 tỉnh Bình Định - Đắc Lắc - Gia Lai - Quảng Ngãi - Kon Tum - Phú Yên năm 2025. Tổ chức Lễ Công bố Buôn du lịch cộng đồng buôn Tuôr, xã Hòa Phú, thành phố Buôn Ma Thuột và buôn Kli A, phường Đạt Hiếu, thị xã Buôn Hồ.

4. Giáo dục - Đào tạo

Trong tháng 02/2025, Sở Giáo dục – đào tạo cơ bản hoàn thành các nhiệm vụ theo kế hoạch đề ra. Kịp thời tổ chức các lớp tập huấn, bồi dưỡng chuyên môn, nghiệp vụ cho cán bộ, giáo viên ở các cấp học. Tổ chức Hội nghị sơ kết học kỳ I và triển khai nhiệm vụ trọng tâm học kỳ II năm học 2024 – 2025. Toàn tỉnh Đắc Lắc hiện có 1.012 cơ sở giáo dục mầm non, giáo dục phổ thông và giáo dục thường xuyên, với 15.681 lớp, nhóm lớp; 505.494 học sinh, học viên; 01 Trường Cao đẳng Sư phạm với 190 sinh viên. Tổng số cán bộ, giáo viên, nhân viên 35.021 người. Triển khai, hướng dẫn Thông tư 29 – siết chặt việc dạy thêm, học thêm đến các cấp có liên quan.

Tổ chức hội nghị quán triệt, triển khai thực hiện Kết luận số 91-KL/TW ngày 12/8/2024, Nghị quyết số 57-NQ/TW ngày 22/12/2024 của Bộ Chính trị và Chiến lược phát triển giáo dục đến năm 2030, tầm nhìn đến năm 2045. Tổ chức đoàn đến thăm hỏi và chúc mừng Sở Y tế tỉnh Đắc Lắc nhân dịp kỷ niệm 70 ngày thầy thuốc Việt Nam (27/2/1955-27/2/2025)

5. Công tác Y tế

Trong tháng 02 năm 2025, ngành y tế đã tuyên truyền công tác phòng bệnh mùa đông xuân, tiêm chủng mở rộng, phòng chống tác hại của thuốc lá. Theo dõi, giám sát tình hình bệnh nhân sốt rét, tiêm các loại vắc xin trong tiêm chủng mở rộng, triển khai tiêm vắc xin IPV (bại liệt) tại các địa phương.

Tăng cường giám sát các bệnh như: Covid-19, Thủy đậu, các bệnh do vi rút Adenovirus, Sốt xuất huyết, Tay chân miệng, Đậu mùa khỉ và các bệnh dịch mới

¹⁵ Hoàn thành 02 cụm Pano tại xã Hòa Phú và sân bay Buôn Ma Thuột tuyên truyền, quảng bá hình ảnh du lịch Đắc Lắc phục vụ Lễ hội Cà phê Buôn Ma Thuột lần thứ 9 năm 2025; chuẩn bị tài liệu, cảm nang du lịch, phân bổ, cấp phát tập gấp tuyên truyền, giới thiệu quảng bá Lễ hội Cà phê Buôn Ma Thuột lần thứ 9 tại sân bay Buôn Ma Thuột, kê tài liệu tại các khách sạn 3-5 sao trên địa bàn tỉnh Đắc Lắc, phổ biến rộng rãi đến với khách du lịch; triển khai kế hoạch thực hiện video clip quảng bá du lịch Đắc Lắc; quảng bá Lễ hội Cà phê Buôn Ma Thuột lần thứ 9 năm 2025 và thực hiện các nhiệm vụ khác liên quan đến các hoạt động Kỷ niệm 50 năm chiến thắng Buôn Ma Thuột, giải phóng tỉnh Đắc Lắc (10/3/1975 - 10/3/2025) và Lễ hội Cà phê Buôn Ma Thuột lần thứ 9 năm 2025

phát sinh và các bệnh dịch nguy hiểm khác xảy ra trên địa bàn tỉnh. Trong tháng, tỉnh đã ghi nhận 01 ca tử vong do bệnh Đại, tích lũy 02 tháng đầu năm 2025 là 2/2. Ghi nhận 27 ca mắc tay chân miệng, tích lũy 37/0. Số ca mắc Sốt xuất huyết là 58 trường hợp mắc mới, tích lũy là 93 trường hợp. Số ca mắc sởi là 29 trường hợp, tích lũy 29/0. Tổng số lượt khám chữa bệnh tuyến bệnh viện tỉnh trong tháng 2 là 209.655 lượt, nội trú 26.319 lượt, ngoại trú 5.375 lượt, chuyển viện (nội trú) 1.612 trường hợp⁽¹⁶⁾.

Chương trình mục tiêu quốc gia phòng chống HIV/AIDS: Số HIV/AIDS/TV mới phát hiện: 00/00/00. Tích lũy 16/00/05. Số bệnh nhân điều trị bằng Methadone 02 tháng đầu năm 2025: 183 người⁽¹⁷⁾.

Chương trình mục tiêu Quốc gia về vệ sinh an toàn thực phẩm (ATTP): Các cơ quan chức năng đã thẩm định điều kiện ATTP tại 10 cơ sở thực phẩm. Kết quả: 05 cơ sở đạt yêu cầu, 04 cơ sở chưa đạt yêu cầu về ATTP cho chờ hoàn thiện theo quy định và 01 cơ sở không đạt điều kiện ATTP. Trong tháng 02 và 02 tháng đầu năm 2025, trên địa bàn tỉnh không xảy ra vụ ngộ độc thực phẩm nào¹⁸.

6. Tình hình cháy nổ, cứu hộ, cứu nạn, môi trường và thiên tai

Tình hình cháy, nổ: Tháng 02/2025 trên địa bàn tỉnh đã xảy ra 02 vụ cháy, không thay đổi với cùng kỳ năm trước, không có người chết và bị thương. Tổng giá trị thiệt hại 440 triệu đồng, giảm 37,18% so với cùng kỳ năm trước¹⁹. Tính chung 02 tháng đầu năm 2025, toàn tỉnh phát sinh 02 vụ cháy, nổ, giảm 60,0% so với cùng kỳ năm trước, không có người chết và bị thương. Tổng giá trị thiệt hại 440 triệu đồng, giảm 70,66% so với cùng kỳ năm trước.

Vi phạm môi trường: Tháng 02/2025 các cơ quan chức năng đã phát hiện 11 vụ vi phạm môi trường, giảm 26,67% so với tháng trước, giảm 21,43% so với cùng kỳ năm trước; ra quyết định xử lý 13 vụ, tăng 18,18% và giảm 27,78%; số tiền xử phạt là 162,8 triệu đồng, giảm 45,43% và giảm 73,12%. Tính chung 02 tháng đầu năm 2025 trên địa bàn tỉnh đã phát hiện 26 vụ vi phạm môi trường, tăng 4,0% so với cùng kỳ năm trước; xử lý 24 vụ, tăng 26,32%; tổng số tiền xử phạt là 461 triệu đồng, giảm 24,08% so với cùng kỳ năm trước.

¹⁶ Bệnh viện đa khoa Vùng Tây Nguyên: Khám: 33.022 lượt, nội trú: 7.708, ngoại trú: 1.177, chuyển viện (nội trú): 405 trường hợp. Bệnh viện đa khoa Tp. Buôn Ma Thuột: Khám: 17.444 lượt, nội trú: 1.338, ngoại trú: 533, chuyển viện (nội trú): 17 trường hợp. Bệnh viện Y học cổ truyền: Khám: 1.482 lượt, nội trú: 443, ngoại trú: 50, chuyển viện (nội trú): 02 trường hợp.

¹⁷ Quản lý điều trị ARV: Số BN điều trị ARV cuối kỳ báo cáo trước: 827/16; Số BN điều trị ARV trong kỳ báo cáo: 817/17; Số BN được điều trị tại Khoa HIV/AIDS (Người lớn/trẻ em): 609/0.

¹⁸ Số liệu tháng 01/2025 đã được điều chỉnh lại.

¹⁹ Số liệu tháng 01/2025 được điều chỉnh lại là không phát sinh và chuyển sang kỳ báo cáo tháng 02/2025.

Tình hình thiên tai: Trong tháng 02/2025, trên địa bàn tỉnh không phát sinh thiên tai. Tính chung 02 tháng đầu năm 2025, trên địa bàn tỉnh đã xảy ra 01 đợt thiên tai đó là mưa trái mùa làm thiệt hại một số diện tích hoa màu²⁰. Ước tính giá trị thiệt hại khoảng 6.652 triệu đồng.

7. Tình hình an ninh trật tự, an toàn xã hội

Tình trạng vi phạm pháp luật sau Tết nguyên đán tiếp tục diễn biến phức tạp, thủ đoạn ngày càng tinh vi, tội phạm hình sự, cố ý gây thương tích, vi phạm về quản lý kinh tế và chức vụ, tội phạm về ma túy, tệ nạn xã hội tăng. Các cơ quan chức năng đã và đang triển khai các biện pháp nhằm đảm bảo an ninh trật tự; đồng thời, đẩy mạnh công tác thanh tra, kiểm tra, chủ động phát hiện, xử lý các hành vi sai phạm. Thực hiện công tác thường trực chiến đấu, sẵn sàng lực lượng và phương tiện xử lý kịp thời hiệu quả các tình huống cháy nổ và cứu nạn cứu hộ; kịp thời động viên, khen thưởng các tập thể, cá nhân có thành tích xuất sắc trong phòng chống tội phạm.

Tháng 02/2025 trên địa bàn tỉnh đã xảy ra 36 vụ Tai nạn giao thông, làm chết 29 người và bị thương 22 người (so với tháng trước tăng 28,57% về số vụ, tăng 52,63% về số người chết, tăng 29,41% về số người bị thương; so với cùng kỳ năm trước, không thay đổi về số vụ, tăng 31,82% về số người chết, giảm 8,33% về số người bị thương). Ước giá trị thiệt hại 204,7 triệu đồng.

Tính chung 02 tháng đầu năm 2025, trên địa bàn toàn tỉnh đã xảy ra 64 vụ tai nạn giao thông (giảm 9,86% so cùng kỳ), làm 48 người chết (tăng 2,13%) và 39 người bị thương (tăng giảm 18,75% so cùng kỳ). Ước giá trị thiệt hại là 578,2 triệu đồng./.

CỤC TRƯỞNG

Nơi nhận:

- Vụ Thống kê Tổng hợp & PBTTTK (b/c);
- Vp Tỉnh Ủy, UBND tỉnh (b/c);
- Sở KH&ĐT tỉnh;
- Lãnh đạo CTK;
- Các phòng nghiệp vụ VPC;
- Lưu VT, TKTH.

Đỗ Tấn Xuân

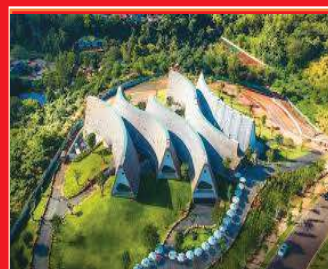
²⁰ Đợt mưa này kéo dài làm mực nước các sông, suối lên cao gây ngập úng diện tích lúa và ngô của một số người dân trên địa bàn huyện Krông Pắc, huyện Krông Bông. Cụ thể diện tích lúa với mức độ thiệt hại trên 70% là 847 ha, diện tích ngô với mức độ thiệt hại trên 70% là 2,5 ha



TỔNG CỤC THỐNG KÊ CỤC THỐNG KÊ ĐẮK LẮK

KINH TẾ - XÃ HỘI TỈNH ĐẮK LẮK

02 tháng năm 2025



02623.856.008



cucthongkedaklak.gso.gov.vn



19 Lê Duẩn, TP Buôn Ma Thuột

Nông nghiệp

Tính đến ngày 23/02/2025, tổng diện tích gieo trồng vụ Đông Xuân đạt 67.191 ha, giảm 2,87%



▼ 1,88%
46.572 ha



Lúa

▼ 6,37%
3.628 ha



Cây ngô

▼ 12,02%
1.939 ha



Khoai lang

▼ 31,02%
5.982 ha



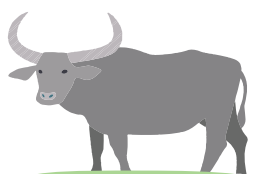
Rau, đậu

Chăn nuôi

Sản lượng thịt hơi 02 tháng năm 2025



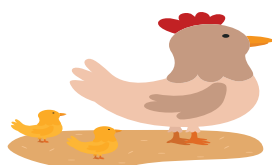
▲ 2,55%
3.499 tấn



▲ 2,87%
501 tấn



▲ 2,69%
32.314 tấn

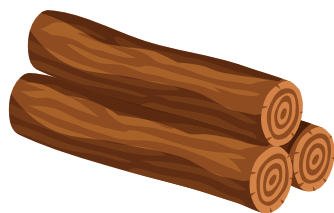


▲ 1,46%
15.687 tấn

Tính đến thời điểm cuối tháng 02/2025, đàn trâu ước 28.631 con, đàn bò là 250.001 con, đàn lợn 1.100.214 con và đàn gia cầm 17.723 nghìn con



Lâm nghiệp



▲ 2,02%
56.024 m³
Sản lượng
gỗ khai thác



▲ 1,99%
136.731 ste
Sản lượng
củ khai thác

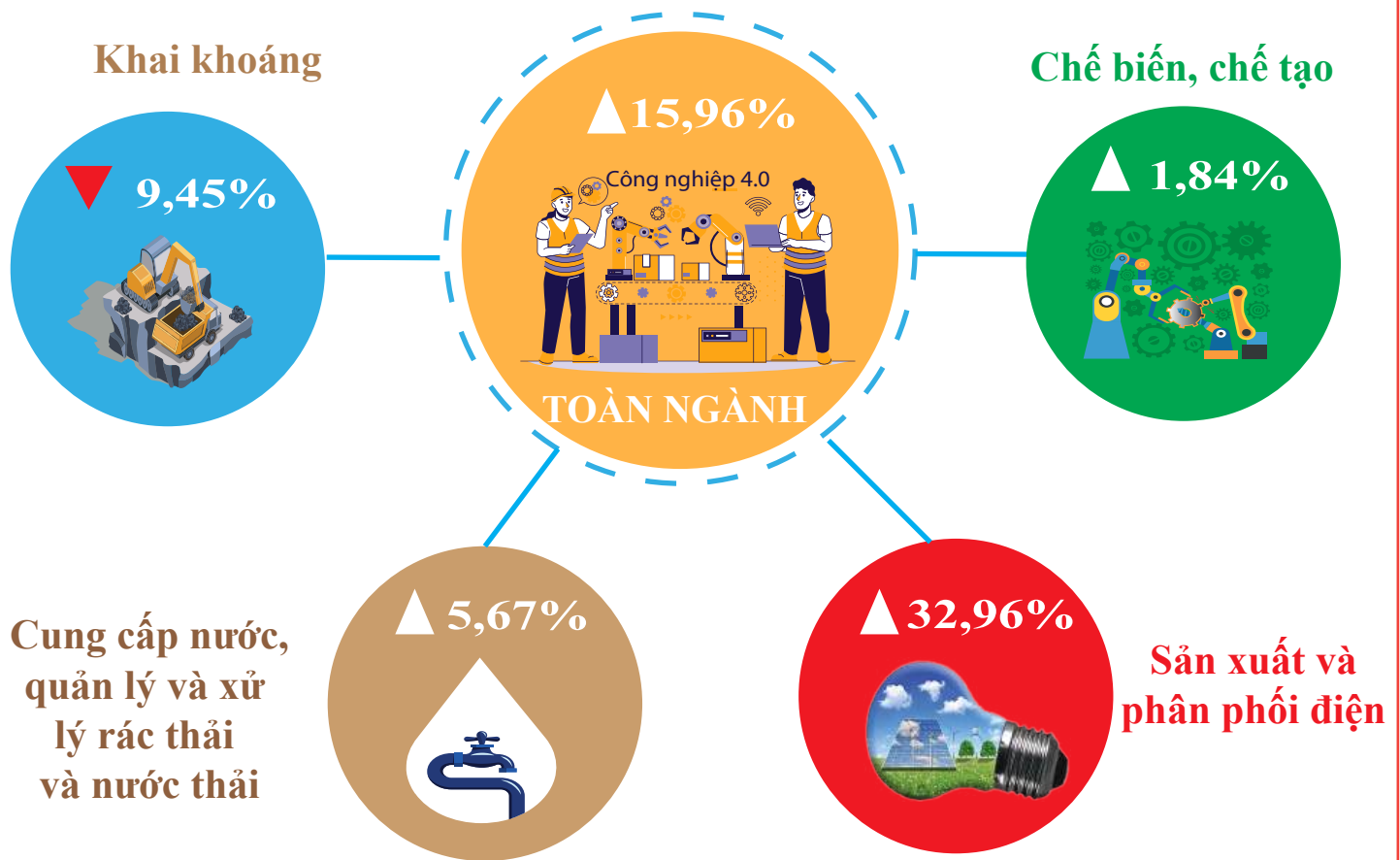
Thủy sản

▲ 2,90%
2.775 tấn

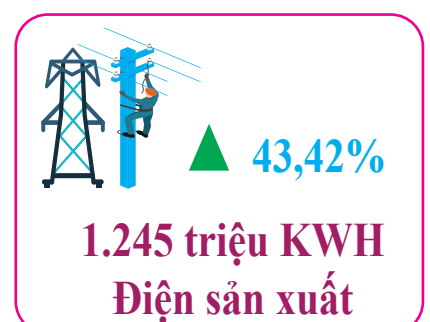
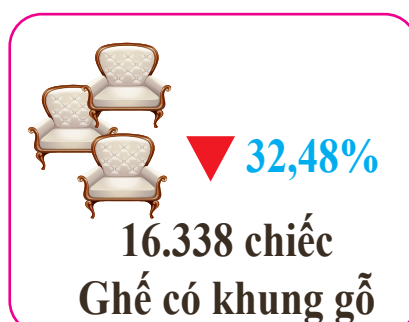
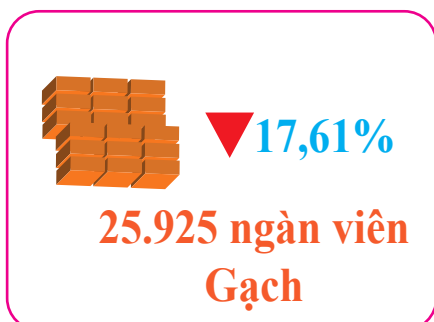
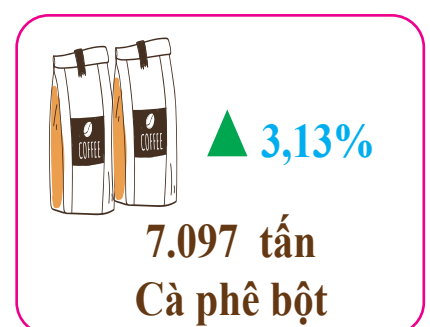


Sản lượng thủy sản

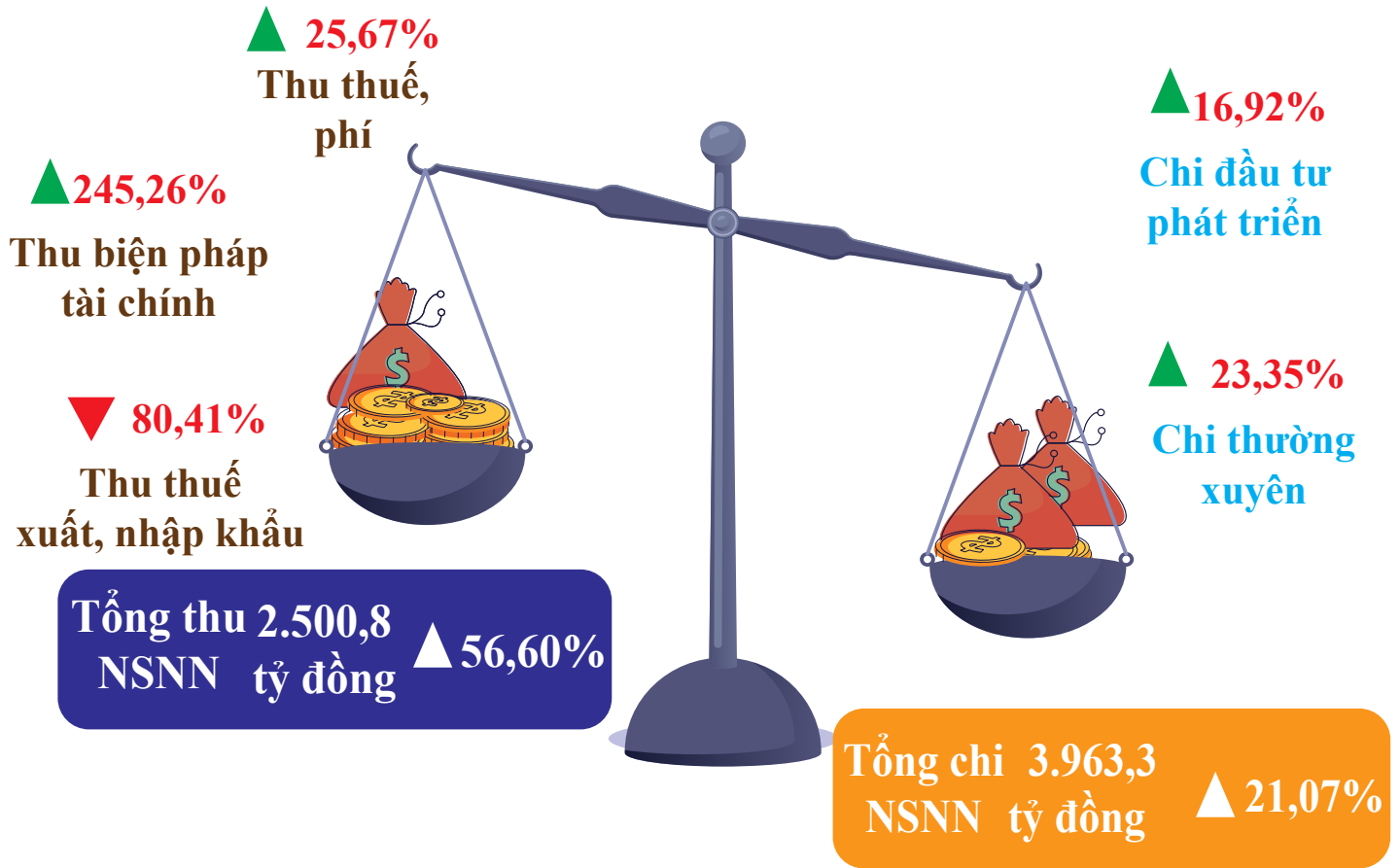
Chỉ số sản xuất công nghiệp (IIP) 02 tháng năm 2025 (so với cùng kỳ năm trước)



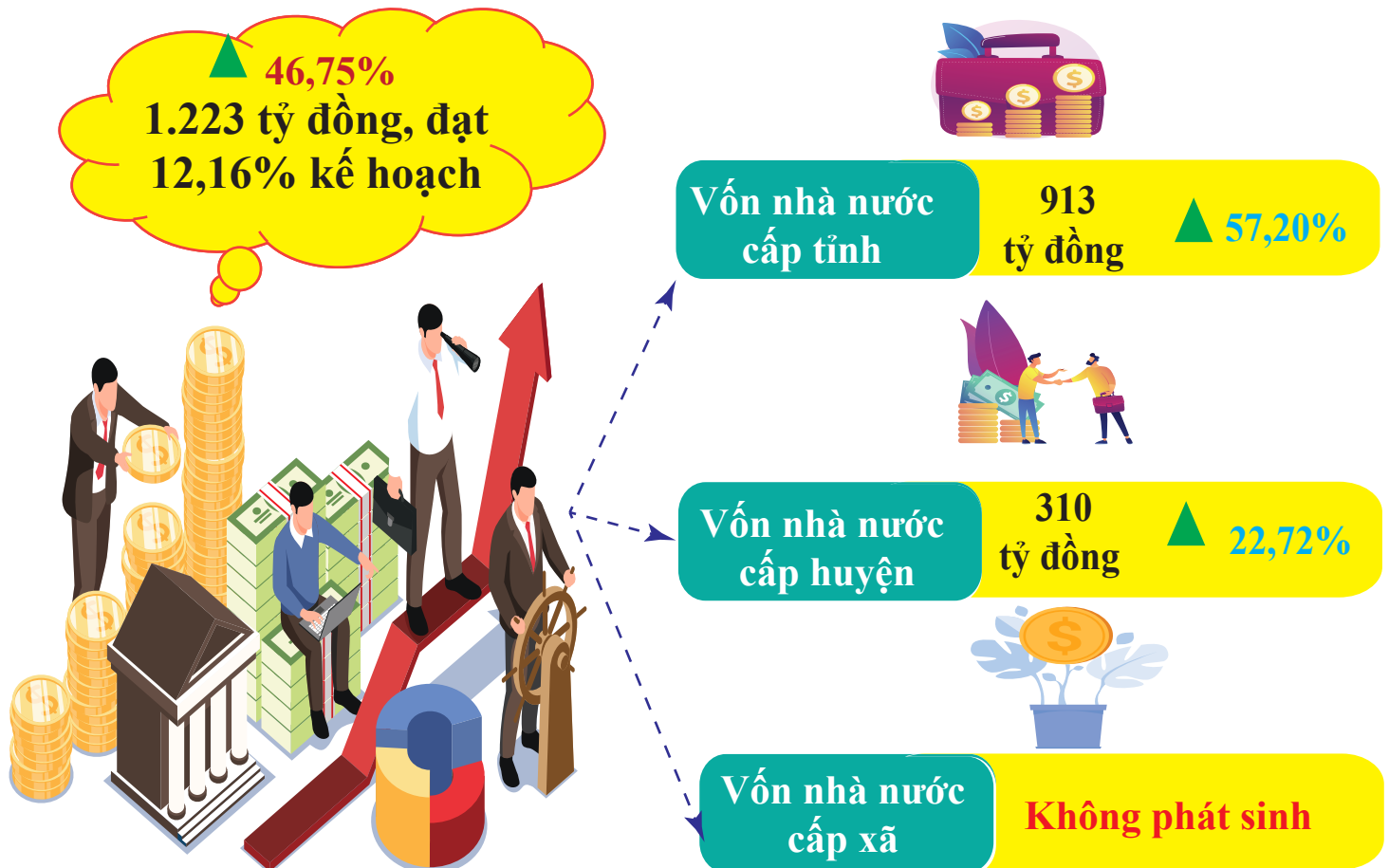
Sản lượng một số sản phẩm công nghiệp chủ yếu 02 tháng năm 2025 (so với cùng kỳ năm trước)



Thu chi ngân sách nhà nước (tính đến ngày 26/02/2025)



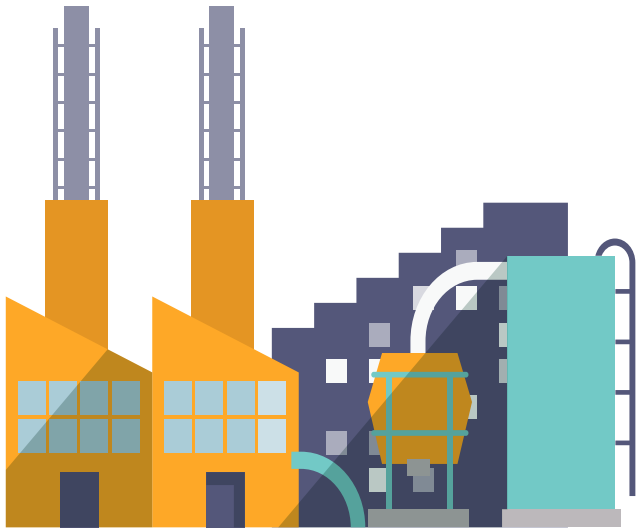
Vốn đầu tư thực hiện từ nguồn ngân sách nhà nước 2 tháng năm 2025 (so với cùng kỳ năm trước)



**Phát triển doanh nghiệp 2 tháng năm 2025
(so với cùng kỳ năm trước)**

▲ 11,18%

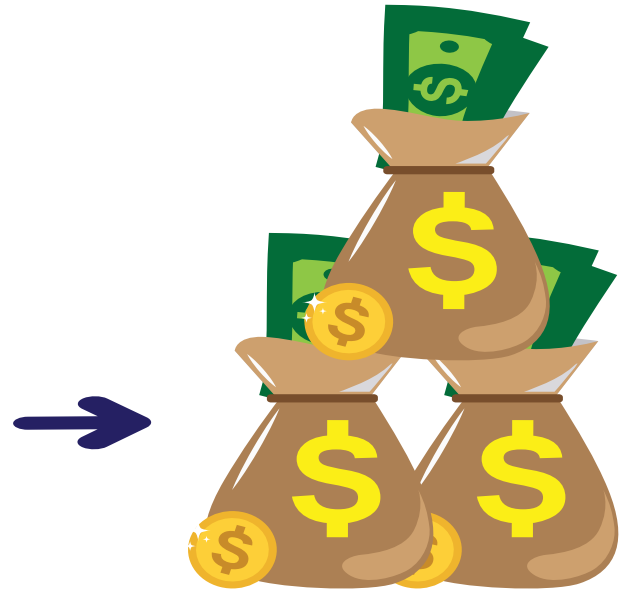
179 doanh nghiệp



Doanh nghiệp đăng ký mới

▲ 280,01%

10.758 tỷ đồng



Vốn đăng ký

**Doanh nghiệp giải thể và ngừng hoạt động 2 tháng năm 2025
(so với cùng kỳ năm trước)**

▲ 17,72%

485 doanh nghiệp



Doanh nghiệp ngừng hoạt động

▼ 12,20%

36 doanh nghiệp



Doanh nghiệp giải thể

Du lịch 02 tháng năm 2025 so với cùng kỳ năm trước



▲ 54,35%

465.976 lượt khách
do cơ sở lưu trú phục vụ

152.222 lượt
khách trong ngày

313.754 lượt
khách ngủ qua đêm



566 lượt khách
do cơ sở lữ hành phục vụ

415 lượt
khách trong nước

151 lượt
khách đi quốc tế

Chỉ số giá tiêu dùng

105,57%

CPI tháng 02/2025
so với
tháng 02/2024



114,66%

Chỉ số giá
vàng bình quân
2 tháng năm 2025
so với cùng
kỳ năm trước

106,17%

Chỉ số giá
tiêu dùng(CPI) bình
quân 2 tháng năm
2025 (%)



101,92%

CPI tháng 02/2025
so với
tháng 12/2024



103,75%

Chỉ số giá
đô la bình quân
2 tháng năm 2025
so với cùng
kỳ năm trước

**Doanh thu vận tải, hàng hóa và dịch vụ hỗ trợ vận tải
02 tháng năm 2025 (so với cùng kỳ năm trước)**

▼ 3,91%



Vận tải hành khách

▲ 11,96%



Vận tải hàng hóa

▲ 16,01%
680.930 triệu đồng
Tổng doanh thu

▲ 60,67%



DV hỗ trợ vận tải

▲ 30,69%



Bưu chính, chuyển phát

**Vận tải hành khách và hàng hóa 02 tháng năm 2025
(so với cùng kỳ năm trước)**

Vận tải hành khách

Vận tải hàng hóa

2.399 nghìn HK ▼ 16,64%

675 nghìn tấn ▲ 27,60%

Vận chuyển



268 triệu lượt
HK.km ▲ 2,68%

Luân chuyển

183 triệu
tấn.km ▲ 40,37%

Tổng mức bán lẻ hàng hóa và doanh thu dịch vụ tiêu dùng 02 tháng năm 2025 (so với cùng kỳ năm trước)



▲ 10,31%
19.845
tỷ đồng

Tổng mức bán lẻ và doanh thu dịch vụ 02 tháng năm 2025

16.966 tỷ đồng



▲ 10,15%

Bán lẻ hàng hóa

1.693 tỷ đồng



▲ 11,21%

Lưu trú, ăn uống

7 tỷ đồng



▲ 59,48%

Du lịch

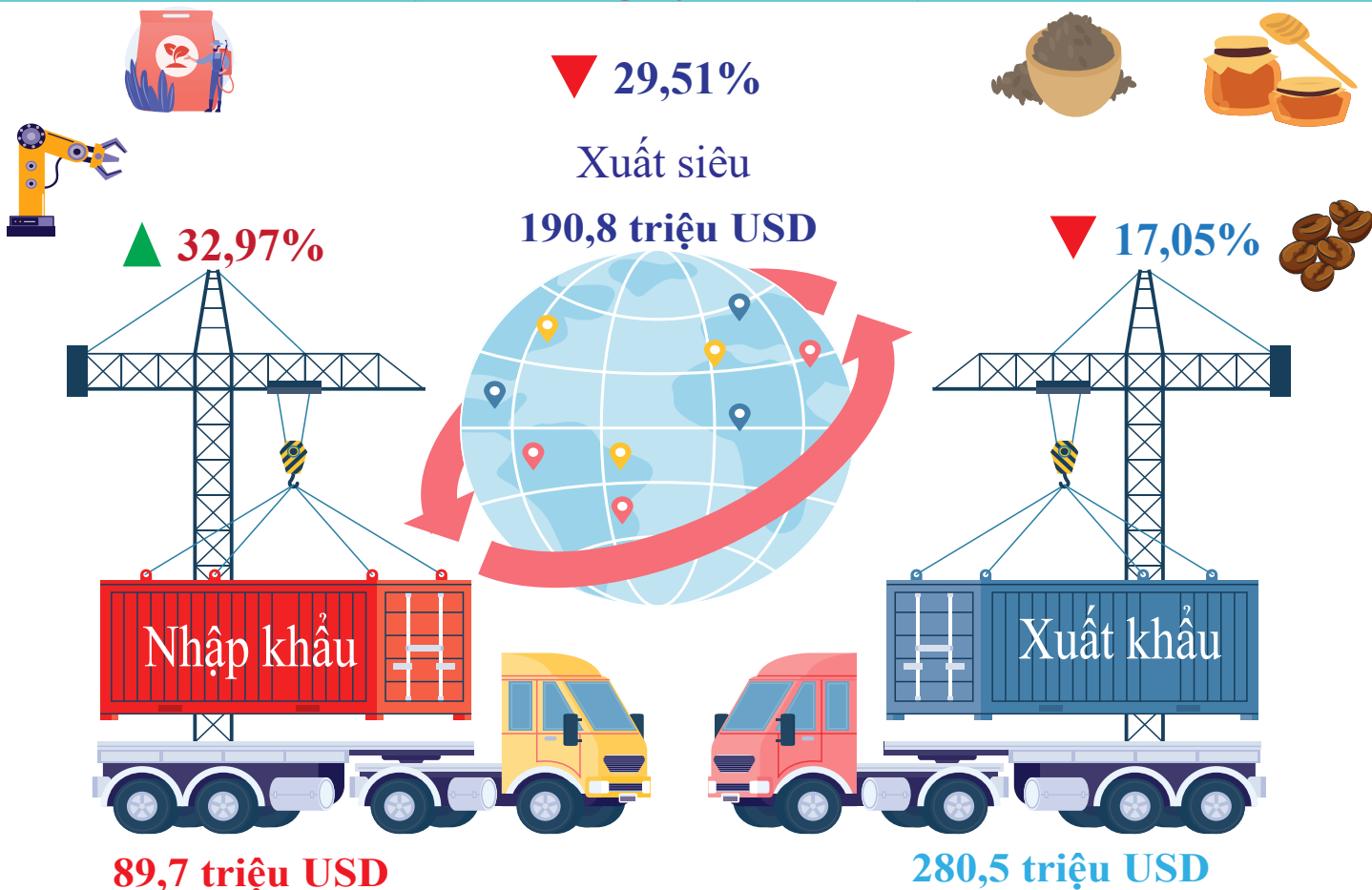
1.179 tỷ đồng



▲ 11,11%

Dịch vụ khác

Xuất, nhập khẩu 02 tháng năm 2025 (so với cùng kỳ năm trước)



Y tế 2 tháng năm 2025 (so với cùng kỳ năm trước)

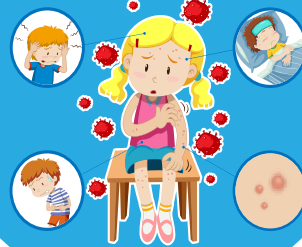
Sốt xuất huyết

93 trường hợp, 0 tử vong



Tay chân miệng

37 trường hợp, 0 tử vong



Sởi

29 trường hợp, 0 tử vong



0 trường hợp, 0 tử vong



Covid-19

0 trường hợp, 0 tử vong



Thủy đậu

0 trường hợp, 0 tử vong



Viêm não Nhật Bản

An toàn vệ sinh thực phẩm và Cháy nổ 2 tháng 2025 (so với cùng kỳ năm trước)

0 vụ ngộ độc thực phẩm



Không phát sinh

▼ 60,0%
02 vụ cháy nổ



0 người chết
Thiệt hại 440 triệu đồng

Tai nạn giao thông 2 tháng năm 2025 (so với cùng kỳ năm trước)



Thiệt hại thiên tai tính đến 28/02/2025 (so với cùng kỳ năm trước)



Thiên tai làm thiệt hại 847 ha lúa; 2,5 ha hoa màu

**SỐ LIỆU THÔNG KÊ KINH TẾ - XÃ HỘI
ƯỚC THÁNG 02 VÀ 02 THÁNG NĂM 2025**

Gồm có:

1. Tình hình Thu - Chi ngân sách Nhà nước
2. Sản xuất Nông nghiệp
3. Chỉ số sản xuất Công nghiệp
4. Sản lượng một số sản phẩm công nghiệp chủ yếu
5. Vốn đầu tư thực hiện từ nguồn ngân sách Nhà nước
6. Tổng mức bán lẻ hàng hóa và doanh thu dịch vụ
7. Doanh thu bán lẻ hàng hóa
8. Doanh thu dịch vụ lưu trú và ăn uống
9. Doanh thu dịch vụ khác
10. Doanh thu vận tải, kho bãi và dịch vụ hỗ trợ vận tải
11. Chỉ số giá tiêu dùng
12. Vận tải hành khách
13. Vận tải hàng hóa
14. Trật tự an toàn xã hội

1.2. Chi ngân sách Nhà nước địa phương

	Dự toán TW (triệu đồng)	Dự toán ĐP (triệu đồng)	Thực hiện từ đầu năm đến kỳ trước kỳ báo cáo (Triệu đồng)	Ước tính kỳ báo cáo (Triệu đồng)	Lũy kế thực hiện đến kỳ báo cáo (Triệu đồng)	Lũy kế thực hiện so với dự toán TW năm (%)	Lũy kế thực hiện so với dự toán ĐP năm (%)	Lũy kế thực hiện so với cùng kỳ năm trước (%)
Tổng chi	26.771.218	28.189.634	2.933.552	1.029.751	3.963.303	14,80	14,06	121,07
<i>Phân theo nội dung kinh tế</i>								
<i>Trong đó:</i>								
- Chi đầu tư phát triển	7.395.376	8.420.376	831.122	524.397	1.355.519	18,33	16,10	116,92
- Chi thường xuyên	18.953.191	19.246.943	2.102.430	505.354	2.607.784	13,76	13,55	123,35
- Chi bổ sung Quỹ DTTC	1.440	1.440	-	-	-	-	-	
- Chi trả nợ lãi	2.100	2.100	-	-	-	-	-	
- Chi dự phòng	419.111	456.915	-	-	-	-	-	
- Chi tạo nguồn cải cách tiền lương		61.860	-					

2. Sản xuất nông nghiệp đến ngày 23 tháng 02 năm 2025

	Chính thức cùng kỳ năm trước	Ước thực hiện kỳ báo cáo	Kỳ báo cáo so với cùng kỳ năm trước (%)
Diện tích gieo trồng cây hàng năm (ha)	69.174	67.191	97,13
Lúa			
Lúa đông xuân	47.465	46.572	98,12
Lúa hè thu	-	-	-
Lúa mùa (hoặc thu đông)	-	-	-
Các loại cây khác (ha)			
Ngô	3.875	3.628	93,63
Khoai lang	2.204	1.939	87,98
Sắn	1.549	3.015	194,64
Mía	1.113	1.426	128,12
Đậu các loại	1.467	1.368	93,25
Rau các loại	7.205	4.614	64,04
Sản lượng thu hoạch các loại cây trồng (tấn)			
Lúa	-	-	-
Lúa đông xuân	-	-	-
Lúa hè thu	-	-	-
Lúa mùa (hoặc thu đông)	-	-	-
Cây trồng khác (tấn)	-	-	-
Ngô	-	-	-
Khoai lang	-	-	-
Sắn	-	-	-
Mía	-	-	-
Đậu tương	-	-	-
Đậu Lạc	-	-	-
Đậu các loại	-	-	-
Rau các loại	-	-	-

3. Chỉ số sản xuất công nghiệp tháng 02 và 02 tháng năm 2025

ĐVT : %

	Thực hiện từ đầu năm đến kỳ trước kỳ báo cáo	Ước tính kỳ báo cáo so với kỳ trước	Ước tính kỳ báo cáo so với cùng kỳ năm trước	Cộng dồn từ đầu năm đến cuối kỳ báo cáo so với cùng kỳ năm trước
Tổng số	101,27	100,41	135,54	115,96
B.Khai khoáng	77,22	123,88	105,19	90,55
+ Khai khoáng khác	77,22	123,88	105,19	90,55
C.Công nghiệp chế biến chế tạo	87,37	104,06	121,11	101,84
+ Sản xuất chế biến thực phẩm	90,28	102,58	123,30	104,45
+ Sản xuất đồ uống	90,41	97,48	118,15	102,26
+ Sản xuất trang phục	99,21	103,04	128,17	112,06
+ Sản xuất da và các sản phẩm có liên quan	196,98	100,96	204,27	200,58
+ Chế biến gỗ và sản xuất sản phẩm từ gỗ, tre, nứa (trừ giường, tủ, bàn, ghế)	67,71	104,01	102,28	81,81
+ In, sao chép bản ghi các loại	26,42	536,02	250,00	107,28
+ Sản xuất hoá chất và sản phẩm hoá chất	75,43	105,41	190,15	109,26
+ Sản xuất sản phẩm từ cao su và plastic	120,90	101,43	121,83	121,37
+ Sản xuất sản phẩm từ khoáng phi kim loại khác	64,92	103,64	104,38	80,38
+ Sản xuất kim loại	85,98	133,11	148,42	113,17
+ Sản xuất sản phẩm từ kim loại đúc sẵn (trừ máy móc, thiết bị)	90,73	109,03	115,98	102,35
+ Sản xuất máy móc, thiết bị chưa được phân vào đâu	97,90	100,00	195,80	130,53
+ Sản xuất giường, tủ, bàn, ghế	50,16	104,76	62,71	55,88
+ Công nghiệp chế biến, chế tạo khác	99,80	100,32	108,75	104,09
+ Sửa chữa, bảo dưỡng và lắp đặt máy móc và thiết bị	108,06	104,08	130,66	118,51
D.Sản xuất và phân phối điện, khí đốt, nước nóng, hơi nước...	117,44	96,90	153,95	132,96
+ Sản xuất và phân phối điện, khí đốt, nước nóng, hơi nước...	117,44	96,90	153,95	132,96
E.Cung cấp nước, hoạt động quản lý và xử lý rác thải, nước thải	99,94	108,01	111,60	105,67
+ Khai thác, xử lý và cung cấp nước	92,16	112,88	114,70	102,88
+ Hoạt động thu gom, xử lý và tiêu hủy rác thải; tái chế phế liệu	111,90	101,84	107,52	109,65

4. Sản lượng một số sản phẩm công nghiệp chủ yếu tháng 02 và 2 tháng năm 2025

	Đơn vị tính	Thực hiện tháng 01/2025	Ước tính kỳ báo cáo	Cộng dồn từ đầu năm đến cuối kỳ báo cáo	Kỳ báo cáo so với cùng kỳ năm trước (%)	Cộng dồn từ đầu năm đến cuối kỳ báo cáo so với cùng kỳ năm trước (%)
Đá granit, pophia, bazan	M3	-	-	-	-	-
Đá xây dựng khác	M3	95.700	118.654	214.354	105,16	90,44
Tinh bột sắn, bột dong riêng	Tấn	8.367	8.790	17.157	225,50	158,55
Đường RS	Tấn	14.438	14.750	29.188	117,65	93,14
Cà phê bột các loại (gồm cả cà phê hương liệu)	Tấn	3.496	3.600	7.097	118,07	103,13
Thức ăn gia súc	Tấn	3.800	3.900	7.700	421,62	420,54
Bia đóng chai	1000 lít	4.301	4.485	8.786	130,35	101,72
Nước tinh khiết	1000 lít	1.597	1.914	3.511	104,50	94,79
Bộ com-lê, quần áo đồng bộ, áo jacket, quần dài, quần yếm, quần soóc cho người lớn dệt kim hoặc đan móc	1000 cái	421	700	1.120	144,13	113,12
Giày, dép không thấm nước có đế ngoài và mũ bằng cao su hay plastic	1000 đôi	173	174	347	202,33	200,58
Giày, dép có đế hoặc mũ bằng da	1000 đôi	172	175	347	208,33	200,58
Gỗ cưa hoặc xẻ (trừ gỗ xẻ tà vẹt)	M3	-	-	-	-	-
Vỏ bào, dăm gỗ	Tấn	420	2.200	2.620	183,33	19,12
Báo in (quy khổ 13cmx19cm)	Triệu trang	12	65	77	250,00	107,28
Phân khoáng hoặc phân hoá học chứa 3 nguyên tố: nitơ, photpho và kali (NPK)	Tấn	539	970	1.509	108,50	59,30
Phân vi sinh	Tấn	946	953	1.899	130,42	129,38

	Đơn vị tính	Thực hiện tháng 01/2025	Ước tính kỳ báo cáo	Cộng dồn từ đầu năm đến cuối kỳ báo cáo	Kỳ báo cáo so với cùng kỳ năm trước (%)	Cộng dồn từ đầu năm đến cuối kỳ báo cáo so với cùng kỳ năm trước (%)
Các hợp chất từ cao su tổng hợp và cao su tự nhiên và các loại nhựa tự nhiên tương tự, ở dạng nguyên sinh	Tấn	1.081	1.089	2.169	341,68	129,63
Bao và túi từ plastic khác	Tấn	145	147	292	121,49	121,16
Bao bì đóng gói khác bằng plastic	Tấn	7	8	15	307,69	197,37
Gạch xây dựng bằng đất sét nung (trừ gốm, sứ) quy chuẩn 220x105x60mm	1000 viên	12.436	13.488	25.925	93,71	82,39
Bê tông trộn sẵn (bê tông tươi)	M3	20.717	20.975	41.692	101,44	72,25
Sắt, thép không hợp kim cán phẳng không gia công quá mức cán nóng, dạng cuộn, có chiều rộng ≥ 600 mm, chưa được dát phủ, mạ hoặc tráng	Tấn	9.015	12.000	21.015	148,42	113,17
Cấu kiện nhà lắp sẵn bằng kim loại	Tấn	54	150	204	100,00	61,69
Cửa ra vào, cửa sổ bằng sắt, thép	M2	13.437	12.742	26.180	369,03	362,17
Dịch vụ tiện các bộ phận kim loại	Triệu đồng	18	380	398	555,38	488,44
Neo, móc và các bộ phận rời của chúng bằng sắt hoặc thép	Tấn	11	12	23	240,00	230,00
Ghế khác có khung bằng gỗ	Chiếc	8.283	8.055	16.338	77,68	67,52
Bàn bằng gỗ các loại	Chiếc	1.364	2.387	3.751	27,91	21,03
Tóc giả, râu giả, lông mi giả, độn tóc và các loại tương tự từ tóc người, lông động vật và từ nguyên liệu dệt	Kg	867	870	1.737	108,75	104,09
Điện thủy điện	Triệu KWh	382	362	744	210,99	167,47
Điện gió	Triệu KWh	130	132	262	186,02	142,75
Điện mặt trời	Triệu KWh	123	116	239	101,11	99,48
Điện thương phẩm	Triệu KWh	175	190	365	95,96	94,83
Nước uống được	1000 m3	3.407	3.846	7.253	114,70	102,88
Dịch vụ thu gom rác thải không độc hại có thể tái chế	Triệu đồng	7.558	7.696	15.254	107,52	109,65

5. Vốn đầu tư thực hiện từ nguồn ngân sách Nhà nước tháng 02 và 2 tháng năm 2025

Nội dung	Thực hiện tháng 01 năm 2025 (triệu đồng)	Ước tháng 02 năm 2025 (triệu đồng)	Cộng dồn thực hiện đến cuối kỳ báo cáo (triệu đồng)	Cộng dồn từ đầu năm đến cuối kỳ báo cáo so với kế hoạch năm (%)	Cộng dồn từ đầu năm đến cuối kỳ báo cáo so với cùng kỳ năm trước (%)
Tổng số	621.078	601.886	1.222.964	12,16	146,75
1. Vốn ngân sách Nhà nước cấp tỉnh	433.200	479.794	912.994	11,21	157,20
- Vốn cân đối ngân sách tỉnh	58.324	125.269	183.593	9,72	102,71
Trong đó: Thu từ quỹ sử dụng đất	20.884	95.032	115.916	12,53	3.050,42
- Vốn TW hỗ trợ đầu tư theo mục tiêu	339.460	304.503	643.963	11,56	160,33
- Vốn nước ngoài (ODA)	7.150	39.540	46.690	11,60	11.850,25
- Xổ số kiến thiết	23.258	2.650	25.908	12,80	-
- Vốn khác	5.008	7.832	12.840	15,63	-
2. Vốn ngân sách Nhà nước cấp huyện	187.878	122.092	309.970	16,26	122,72
- Vốn cân đối ngân sách huyện	187.878	122.092	309.970	16,26	122,72
Trong đó: Thu từ quỹ sử dụng đất	187.878	122.092	309.970	16,26	122,72
- Vốn tỉnh hỗ trợ đầu tư theo mục tiêu	-	-	-	-	-
- Vốn khác	-	-	-	-	-
3. Vốn ngân sách Nhà nước cấp xã	-	-	-	-	-
- Vốn cân đối ngân sách xã	-	-	-	-	-
Trong đó: Thu từ quỹ sử dụng đất	-	-	-	-	-
- Vốn TW hỗ trợ đầu tư theo mục tiêu	-	-	-	-	-
- Vốn khác	-	-	-	-	-

6. Tổng mức bán lẻ hàng hoá và doanh thu dịch vụ tháng 02 và 2 tháng năm 2025

	Thực hiện tháng 01 năm 2025 (triệu đồng)	Ước tính tháng 02 năm 2025 (triệu đồng)	Cộng dồn 2 tháng năm 2025 (triệu đồng)	Ước tính tháng 02 năm 2025 so với tháng trước (%)	Tháng 02 năm 2025 so với cùng kỳ (%)	Cộng dồn 2 tháng năm 2025 so với cùng kỳ (%)
TỔNG SỐ	10.244.717	9.600.202	19.844.919	93,71	115,91	110,31
<i>Phân theo ngành hoạt động</i>						
Doanh thu bán lẻ	8.805.154	8.160.498	16.965.652	92,68	115,90	110,15
Dịch vụ lưu trú, ăn uống	835.501	857.314	1.692.815	102,61	115,72	111,21
Dịch vụ lữ hành	2.720	4.439	7.159	163,20	137,09	159,48
Dịch vụ khác	601.342	577.951	1.179.293	96,11	116,19	111,11

7. Doanh thu bán lẻ hàng hóa tháng 02 và 2 tháng năm 2025

	Thực hiện tháng 01/2025 (Triệu đồng)	Ước tính kỳ báo cáo (Triệu đồng)	Cộng dồn từ đầu năm đến tháng báo cáo (Triệu đồng)	Kỳ báo cáo so với cùng kỳ năm trước (%)	Cộng dồn từ đầu năm đến cuối kỳ báo cáo so với cùng kỳ năm trước (%)
TỔNG SỐ	8.805.154	8.160.498	16.965.652	115,90	110,15
Phân theo nhóm hàng					
1. Lương thực, thực phẩm	3.182.167	2.954.654	6.136.821	104,19	100,23
2. Hàng may mặc	352.192	287.231	639.423	109,44	102,90
3. Đồ dùng, dụng cụ, trang thiết bị gia đình	1.323.008	1.243.485	2.566.493	135,70	124,40
4. Vật phẩm văn hóa, giáo dục	35.022	33.213	68.235	129,23	118,79
5. Gỗ và vật liệu xây dựng	626.612	593.197	1.219.809	161,81	133,25
6. Ô tô các loại	219.395	223.143	442.538	190,23	143,66
7. Phương tiện đi lại (trừ ô tô, kể cả phụ tùng)	1.072.986	937.088	2.010.074	127,96	126,34
8. Xăng, dầu các loại	1.407.616	1.324.726	2.732.342	101,60	103,23
9. Nhiên liệu khác (trừ xăng, dầu)	19.310	18.830	38.140	109,42	96,49
10. Đá quý, kim loại quý và sản phẩm	222.433	216.450	438.883	96,26	107,32
11. Hàng hóa khác	223.327	201.382	424.709	122,08	97,37
12. Sửa chữa xe có động cơ, mô tô, xe máy và xe có động cơ	121.086	127.099	248.185	172,30	129,23

8. Doanh thu dịch vụ lưu trú và ăn uống tháng 02 và 2 tháng năm 2025

	Thực hiện tháng 01 năm 2025 (triệu đồng)	Ước tính kỳ báo cáo (Triệu đồng)	Cộng dồn từ đầu năm đến cuối kỳ báo cáo (Triệu đồng)	Kỳ báo cáo so với cùng kỳ năm trước (%)	Cộng dồn từ đầu năm đến cuối kỳ báo cáo so với cùng kỳ năm trước (%)
TỔNG SỐ	838.221	861.753	1.699.974	115,82	111,35
Phân theo ngành kinh tế					
Dịch vụ lưu trú	94.144	95.141	189.285	167,88	160,47
Dịch vụ ăn uống	741.357	762.173	1.503.530	111,40	107,07
Dịch vụ lữ hành và hoạt động hỗ trợ du lịch	2.720	4.439	7.159	137,09	159,48

9. Doanh thu dịch vụ khác tháng 02 và 2 tháng năm 2025

	Thực hiện tháng 01/2025 (Triệu đồng)	Ước tính kỳ báo cáo (Triệu đồng)	Cộng dồn từ đầu năm đến cuối kỳ báo cáo (Triệu đồng)	Kỳ báo cáo so với cùng kỳ năm trước (%)	Cộng dồn từ đầu năm đến cuối kỳ báo cáo so với cùng kỳ năm trước (%)
TỔNG SỐ	601.342	577.951	1.179.293	116,19	111,11
Phân theo nhóm, ngành hàng					
1. Dịch vụ kinh doanh bất động sản	40.435	40.553	80.988	126,97	106,59
2. Dịch vụ hành chính và dịch vụ hỗ trợ	85.110	80.924	166.034	140,18	132,89
3. Dịch vụ giáo dục và đào tạo	60.237	63.084	123.321	140,02	131,99
4. Dịch vụ y tế và hoạt động trợ giúp xã hội	160.814	154.453	315.267	146,70	135,37
5. Dịch vụ nghệ thuật, vui chơi giải trí	83.347	72.670	156.017	61,89	69,96
6. Dịch vụ sửa chữa máy tính, đồ dùng cá nhân và gia đình	39.359	39.947	79.306	137,42	122,13
7. Dịch vụ khác	132.040	126.320	258.360	113,86	104,95
			-		

10. Doanh thu vận tải, kho bãi và dịch vụ hỗ trợ vận tải tháng 02 và 2 tháng năm 2025

	Ước tính kỳ báo cáo (Triệu đồng)	Cộng dồn từ đầu năm đến cuối kỳ báo cáo (Triệu đồng)	Kỳ báo cáo so với tháng trước (%)	Kỳ báo cáo so với cùng kỳ năm trước (%)	Cộng dồn từ đầu năm đến cuối kỳ báo cáo so với cùng kỳ năm trước (%)
TỔNG SỐ	338.059	680.930	98,60	124,00	116,01
Vận tải hành khách	106.338	211.437	101,18	97,81	96,09
Đường bộ	106.338	211.437	101,18	97,81	96,09
Đường sắt	-	-	-	-	-
Đường thủy	-	-	-	-	-
Đường hàng không	-	-	-	-	-
Vận tải hàng hóa	115.571	234.489	97,19	114,77	111,96
Đường bộ	115.571	234.489	97,19	114,77	111,96
Đường sắt	-	-	-	-	-
Đường thủy	-	-	-	-	-
Đường hàng không	-	-	-	-	-
Dịch vụ hỗ trợ vận tải	76.005	156.569	94,34	209,13	160,67
Bưu chính, chuyển phát	40.145	78.435	104,84	149,49	130,69

11. Chỉ số giá tiêu dùng tháng 02 năm 2025

Đơn vị tính : %

	Chỉ số giá tháng báo cáo so với				Chỉ số giá bình quân kỳ báo cáo so với cùng kỳ năm trước
	Kỳ gốc 2019	Cùng kỳ năm trước	Tháng 12 năm trước	Tháng trước	
CHỈ SỐ GIÁ TIÊU DÙNG CHUNG	124,68	105,57	101,92	100,01	106,17
Hàng ăn và dịch vụ ăn uống	125,49	105,13	101,27	99,13	106,58
Lương thực	137,05	99,07	97,96	97,21	102,49
Thực phẩm	131,57	105,85	101,71	98,99	107,30
Ăn uống ngoài gia đình	96,30	107,42	102,44	101,60	106,63
Đồ uống và thuốc lá	125,32	104,75	101,31	100,37	105,15
May mặc, giày dép và mũ nón	120,23	105,03	101,37	100,22	105,22
Nhà ở và vật liệu xây dựng	148,23	115,19	101,85	101,03	114,85
Thiết bị và đồ dùng gia đình	121,86	101,86	100,65	100,22	101,92
Thuốc và dịch vụ y tế	129,26	116,81	115,47	100,88	116,33
<i>Trong đó: Dịch vụ y tế</i>	132,92	121,62	120,26	101,18	120,91
Giao thông	114,80	97,66	101,64	100,77	98,80
Bưu chính viễn thông	96,04	98,27	99,38	99,74	98,31
Giáo dục	119,75	105,70	100,06	100,00	105,70
<i>Trong đó: Dịch vụ giáo dục</i>	117,50	106,33	100,00	100,00	106,33
Văn hoá, giải trí và du lịch	115,86	99,29	99,57	99,71	99,68
Hàng hoá và dịch vụ khác	130,65	108,30	101,42	100,21	108,54
CHỈ SỐ GIÁ VÀNG	219,90	115,80	105,73	105,18	114,66
CHỈ SỐ ĐÔ LA MỸ	109,49	103,44	99,97	99,80	103,75

12. Vận tải hành khách của địa phương tháng 02 và 2 tháng năm 2025

	Ước tính kỳ báo cáo	Cộng dồn từ đầu năm đến cuối kỳ báo cáo	Kỳ báo cáo so với tháng trước (%)	Kỳ báo cáo so với cùng kỳ năm trước trước (%)	Cộng dồn từ đầu năm đến kỳ báo cáo so với cùng kỳ năm trước (%)
A. Vận chuyển hành khách - nghìn hành khách	1.183	2.399	97,29	82,67	83,36
Phân theo loại hình kinh tế					
Nhà nước	-	-	-	-	-
Ngoài nhà nước	1.183	2.399	97,29	82,67	83,36
Khu vực đầu tư nước ngoài	-	-	-	-	-
Phân theo ngành vận tải					
Đường bộ	1.183	2.399	97,29	82,67	83,36
Đường sông	-	-	-	-	-
Đường biển	-	-	-	-	-
B. Luân chuyển hành khách - Triệu HK.Km	134	268	100,41	100,16	102,68
Phân theo loại hình kinh tế					
Nhà nước	-	-	-	-	-
Ngoài nhà nước	134	268	100,41	100,16	102,68
Khu vực đầu tư nước ngoài	-	-	-	-	-
Phân theo ngành vận tải					
Đường bộ	134	268	100,41	100,16	102,68
Đường sông	-	-	-	-	-
Đường biển	-	-	-	-	-

13. Vận tải hàng hoá của địa phương tháng 02 và 2 tháng năm 2025

	Ước tính kỳ báo cáo	Cộng dồn từ đầu năm đến cuối kỳ báo cáo	Kỳ báo cáo so với tháng trước (%)	Kỳ báo cáo so với cùng kỳ năm trước (%)	Cộng dồn từ đầu năm đến kỳ báo cáo so với cùng kỳ năm trước (%)
A. Vận chuyển hàng hoá - nghìn tấn	329	675	95,09	136,51	127,60
Phân theo loại hình kinh tế					
Nhà nước	-	-	-	-	-
Ngoài nhà nước	329	675	95,09	136,51	127,60
Khu vực đầu tư nước ngoài	-	-	-	-	-
Phân theo ngành vận tải					
Đường bộ	329	675	95,09	136,51	127,60
Đường sông	-	-	-	-	-
Đường biển	-	-	-	-	-
B. Luân chuyển hàng hoá - Triệu tấn.km	90	183	97,79	140,61	140,37
Phân theo loại hình kinh tế					
Nhà nước	-	-	-	-	-
Ngoài nhà nước	90	183	97,79	140,61	140,37
Khu vực đầu tư nước ngoài	-	-	-	-	-
Phân theo ngành vận tải					
Đường bộ	90	183	97,79	140,61	140,37
Đường sông	-	-	-	-	-
Đường biển	-	-	-	-	-

14. Trật tự, an toàn xã hội tháng 02 và 2 tháng 2025

	Sơ bộ kỳ báo cáo	Cộng dồn từ đầu năm đến cuối kỳ báo cáo	Kỳ báo cáo so với kỳ trước (%)	Kỳ báo cáo so với cùng kỳ năm trước trước (%)	Cộng dồn từ đầu năm đến cuối kỳ báo cáo so với cùng kỳ năm trước (%)
1. Tai nạn giao thông					
Số vụ tai nạn giao thông (Vụ)	36	64	128,57	100,00	90,14
Đường bộ	36	64	128,57	100,00	90,14
Đường sắt	-	-	-	-	-
Đường thủy	-	-	-	-	-
Số người chết (Người)	29	48	152,63	131,82	102,13
Đường bộ	29	48	152,63	131,82	102,13
Đường sắt	-	-	-	-	-
Đường thủy	-	-	-	-	-
Số người bị thương (Người)	22	39	129,41	91,67	81,25
Đường bộ	22	39	129,41	91,67	81,25
Đường sắt	-	-	-	-	-
Đường thủy	-	-	-	-	-
2. Cháy, nổ					
Số vụ cháy, nổ (Vụ)	2	2	-	100,00	40,00
Số người chết (Người)	-	-	-	-	-
Số người bị thương (Người)	-	-	-	-	-
Tổng giá trị tài sản thiệt hại ước tính (Triệu đ)	440	440	-	62,82	29,34