



**CỤC THỐNG KÊ
THỐNG KÊ TỈNH ĐẮK LẮK**

**BÁO CÁO
TÌNH HÌNH KINH TẾ - XÃ HỘI
THÁNG 8 VÀ 8 THÁNG NĂM 2025**



Tháng 9 năm 2025

Số: /BC-TKT

Đắk Lắk, ngày tháng 9 năm 2025

BÁO CÁO
Tình hình kinh tế - xã hội tháng 8 và 8 tháng năm 2025

Sau 2 tháng sáp nhập, tỉnh Đắk Lắk mới đã có những bước khởi đầu thuận lợi, tạo được khí thế mới và niềm tin vào một tương lai phát triển bền vững, trở thành một cực tăng trưởng mới ở khu vực Nam Trung Bộ. Kinh tế tỉnh duy trì đà tăng trưởng ổn định và có những bước đột phá với nhiều chỉ số ấn tượng: Sản xuất vụ Hè thu, Mùa 2025 được đẩy nhanh tiến độ; thu ngân sách nhà nước, chỉ số phát triển công nghiệp, tổng mức bán lẻ hàng hoá và doanh thu dịch vụ tiêu dùng tiếp tục tăng trưởng cao; nhiều công trình, dự án lớn được khởi công xây dựng; nhiều sự kiện văn hóa, thể thao và du lịch được tổ chức nhằm phát huy lợi thế vùng núi và biển đã thu hút một lượng lớn khách du lịch đến với tỉnh; các cấp chính quyền đã nhanh chóng triển khai nhiều nhiệm vụ quan trọng, đảm bảo bộ máy hoạt động thông suốt và hiệu quả; các chính sách xã hội được triển khai đầy đủ, kịp thời, chăm lo đời sống nhân dân; an ninh chính trị và trật tự an toàn xã hội được giữ vững. Tuy nhiên, việc sáp nhập cũng đặt ra những thách thức cần giải quyết như: sự chênh lệch phát triển giữa các vùng, thiếu lao động kỹ năng cao và nhu cầu vốn đầu tư lớn cho hạ tầng; bên cạnh đó, dịch bệnh trên vật nuôi, cây trồng, tình trạng thiên tai và vi phạm trật tự an toàn giao thông vẫn còn xảy ra rải rác ở một số địa phương ít nhiều đã ảnh hưởng đến đời sống của người dân.

1. Sản xuất nông, lâm nghiệp và thủy sản

Sản xuất nông, lâm nghiệp và thủy sản trong tháng 8/2025 tập trung gieo trồng vụ Hè thu và Mùa; chăn nuôi gia súc, gia cầm phát triển ổn định; sản xuất lâm nghiệp tập trung vào công tác trồng rừng; nuôi trồng và khai thác thủy sản có nhiều thuận lợi.

a) Nông nghiệp

Trồng trọt

Toàn tỉnh đã thu hoạch xong vụ Đông xuân năm 2024-2025 với tổng diện tích 136.989 ha tăng 2,40% (+ 3.215 ha) so với vụ Đông xuân năm 2023-2024, trong đó: lúa 75.973 ha, ngô 5.537 ha, khoai lang 2.277 ha, sắn 15.023 ha, mía 16.792 ha, rau các loại 8.826 ha, đậu các loại 2.196 ha,...

Tổng sản lượng lương thực có hạt đạt 618.072 tấn tăng 1,75% (+10.635 tấn) so với vụ Đông xuân 2023-2024, trong đó: sản lượng thóc 584.423 tấn, tăng 1,90%; sản lượng ngô 33.649 tấn, giảm 0,85%.

Sản lượng một số cây hàng năm khác: Khoai lang 55.099 tấn tăng 5,87%; sắn 321.586 tấn giảm 6,8%; mía 1.101,74 nghìn tấn tăng 15,84%; rau các loại

180.817 tấn tăng 2,81%; đậu các loại 2.485 tấn giảm 16,02%... so vụ Đông xuân năm 2023-2024.

Cây lúa: Đến ngày 20/8/2025, toàn tỉnh gieo trồng ước đạt 167.828 ha tăng 1,17% so cùng kỳ năm trước. Trong đó:

- Vụ Đông Xuân: diện tích gieo trồng và thu hoạch đạt 75.973 ha tăng 2,53% so cùng kỳ vụ Đông Xuân 2023-2024.

- Vụ Hè thu: Đã xuống giống gieo sạ ở phía Đông Đắc Lắc với diện tích 24.720 ha, giảm 0,08% so với cùng kỳ năm trước. Cơ cấu giống lúa chủ yếu ĐV108, ML213, PY2...

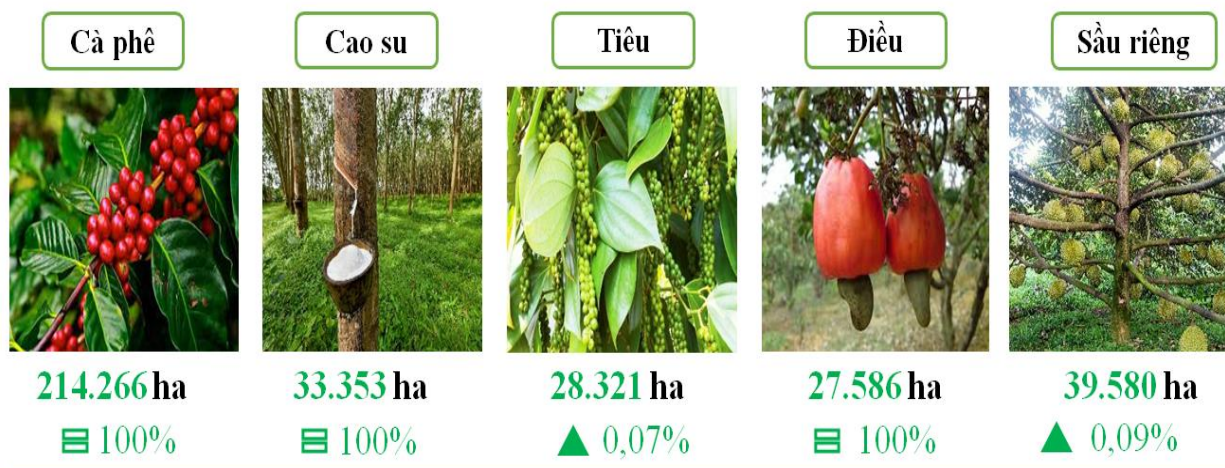
- Vụ Mùa: cùng với việc chăm sóc lúa vụ Hè thu phía Đông tỉnh Đắc Lắc, bà con ở các địa phương phía Tây tỉnh Đắc Lắc đang khẩn trương gieo cấy hết số diện tích lúa vụ Mùa cho kịp thời vụ. Đến nay, diện tích lúa đã gieo cấy ước đạt 67.135 ha, tăng 0,12% so với cùng kỳ năm trước.

Cây hàng năm khác: Tính từ đầu vụ Đông xuân đến ngày 20/8/2025 đã gieo trồng được: Ngô ước đạt 54.007 ha giảm 0,27%; khoai lang 4.603 ha giảm 0,07%; lạc 2.814 ha giảm 0,11%; rau các loại 16.820 ha tăng 1,44%; đậu các loại 15.230 ha giảm 0,73%... so với cùng kỳ năm trước.

Cây lâu năm: Hiện nay, các địa phương đang tập trung chăm sóc vườn cây như: phát tán bờ lô, bón phân chống rụng quả, phòng trừ sâu bệnh cho cây trồng. Công tác trồng mới cây lâu năm cũng được các địa phương trong tỉnh đang chuẩn bị cây giống, đào hố, phân bón để trồng mới năm 2025. Theo đánh giá của cơ quan chuyên ngành thì số diện tích cây lâu năm trồng mới năm nay chủ yếu là tái canh các vườn cây lâu năm đã già cỗi như cà phê, tiêu, điều, ... ít mở rộng diện tích so với các năm trước. Diện tích một số cây trồng chính như sau: Cà phê 214.266 ha, cao su 33.353 ha, tiêu 28.321 ha, điều 27.586 ha, sầu riêng 39.580 ha.

Hình 1. Cây lâu năm

Diện tích một số cây lâu năm chủ yếu so với cùng kỳ



Tình hình sâu bệnh

Trên cây lúa và cây hàng năm khác: Tình hình sâu bệnh diễn biến ở mức độ nhẹ, ít ảnh hưởng đến năng suất và chất lượng các loại cây trồng⁽¹⁾. Mặc dù vậy, UBND tỉnh đã chỉ đạo ngành nông nghiệp tăng cường theo dõi dịch bệnh của các loại cây trồng để có biện pháp phòng trừ hiệu quả, chỉ đạo các địa phương cùng các cơ quan ban ngành tăng cường công tác kiểm tra, giám sát việc mua bán thuốc BVTV, cử cán bộ hướng dẫn cho bà con cách sử dụng các loại thuốc bảo vệ thực vật một cách có hiệu quả cao, không gây ô nhiễm môi trường.

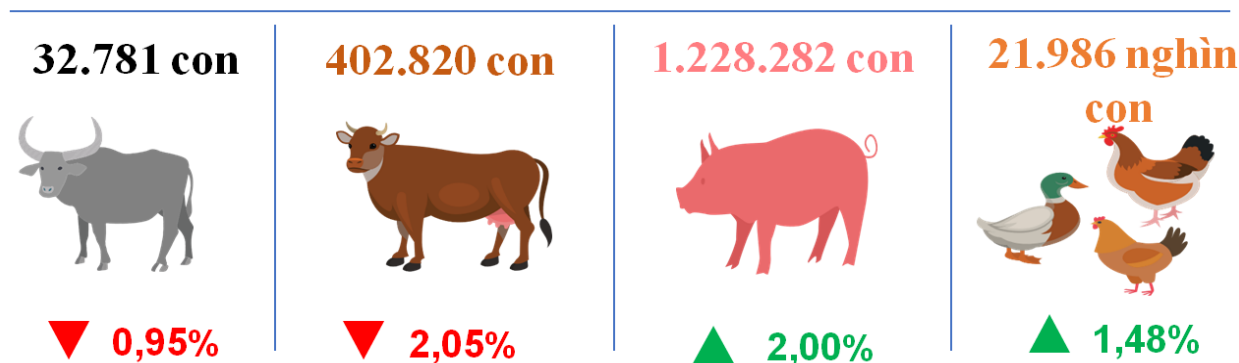
Trên cây công nghiệp lâu năm: Thời điểm hiện nay là mùa mưa, độ ẩm cao rất thích hợp cho các loại sâu bệnh, nấm, sinh vật gây hại trên cây công nghiệp lâu năm, các cơ quan chuyên môn hướng dẫn người dân phòng trừ dịch bệnh, cụ thể dịch bệnh đã xảy ra trên từng loại cây trồng⁽²⁾.

Chăn nuôi

Hoạt động chăn nuôi gia súc, gia cầm trên địa bàn tỉnh được sự quan tâm với những chính sách của Nhà nước về phát triển chăn nuôi; công tác phòng chống dịch bệnh gia súc, gia cầm được tỉnh chỉ đạo tích cực; công tác thú y luôn được các cấp, các ngành quan tâm, ý thức phòng chống dịch bệnh của các hộ chăn nuôi thường xuyên được coi trọng như: vệ sinh chuồng trại, kiểm dịch, kiểm soát vận chuyển và giết mổ; công tác tổ chức tiêm phòng các loại vắc xin được triển khai đồng bộ ở các địa phương nên cơ bản đàn gia súc, gia cầm phát triển ổn định theo hướng đẩy mạnh chất lượng sản phẩm.

Hình 2. Số lượng gia súc, gia cầm

Tại thời điểm tháng 8 năm 2025 so với cùng kỳ năm trước



¹ Trên cây Lúa vụ Hè thu + Mùa: Rầy nâu + rầy lưng trắng mật độ 50-1.600 con/m², DTN (DTN) 90 ha; sâu đục thân tỷ lệ hại 4-12%, DTN 43,7 ha; bọ xít đen tỷ lệ hại 11-15%, DTN 25 ha; chuột tỷ lệ hại 3-12%, DTN 18,8 ha; bệnh bạc lá TLH 5-10%, DTN 10 ha; nghet rễ tỷ lệ hại 10-15%, DTN 5,1 ha; bệnh đạo ôn lá TLH 3-10%, DTN 05 ha; tuyến trùng hại rễ TLH 10-30%, DTN 05 ha; bệnh vàng lá vi khuẩn TLH 5-10%, DTN 05 ha. Cây ngô: Sâu keo mùa thu TLH 2-5%, DTN 7,5 ha; sâu đục thân TLH 5-8%, DTN 02 ha. Cây mía: Sâu đục thân TLH 1-13%, DTN 20 ha. Cây sắn: Khảm lá virus TLH 3-100%, DTN 11.903 ha.

² Cây cà phê: Rệp sáp TLH 3-15%, DTN 21,6 ha; bệnh nấm hồng TLH 3-14%, DTN 12,6 ha; bệnh khô cành TLH 3-15%, DTN 11 ha; bệnh gỉ sắt TLH 1-10%, DTN 05 ha. Cây tiêu: Bệnh chết chậm TLH 2-8%, DTN 13ha; bọ xít lưới TLH 1-14%, DTN 12,4 ha; rệp sáp gốc TLH 6-12%, DTN 2,8 ha. Cây điều: Bệnh thán thư TLH 5-14%, DTN 13,1 ha; bọ xít muỗi TLH 3-8%, DTN 11 ha; sâu đục thân cành TLH 5-10%, DTN 2,3 ha; một số sâu bệnh khác gây hại rải rác. Cây cao su: Bệnh đốm mắt chim TLH 3-8%, DTN 7,5 ha; bệnh loét sọc mặt cạo TLH 3-8%, DTN 05 ha.

Ước tính đến thời điểm 20/8/2025, đàn trâu có 32.781 con giảm 0,95%; đàn bò có 402.820 con giảm 2,05% (trong đó, đàn bò sữa có 4.642 con tăng 52,70% nhờ doanh nghiệp tăng đàn); đàn lợn thịt có 1.228.282 con tăng 2%; đàn gia cầm có 21.986 nghìn con tăng 1,48% (trong đó, đàn gà khoảng 19.606 nghìn con tăng 2,32%) so với cùng kỳ năm trước.

Tình hình dịch bệnh trên đàn gia súc, gia cầm⁽³⁾: Các ngành, các cấp có liên quan vẫn tích cực chỉ đạo chính quyền địa phương và nhân dân thực hiện tốt công tác giám sát trong thời điểm giao mùa, nhằm phát hiện, điều trị và xử lý kịp thời, tránh để dịch bệnh lây lan, tăng cường công tác tuyên truyền, nâng cao ý thức người dân, tăng cường công tác phòng chống dịch ở các chốt kiểm dịch đầu mối ra vào tỉnh và công tác kiểm soát giết mổ trên địa bàn tỉnh.

Công tác kiểm dịch, Chi cục Thú y tỉnh đã triển khai công tác kiểm dịch như sau:

- *Kiểm dịch xuất tỉnh*: tháng 8/2025 được 902.290 con gia súc, gia cầm, trong đó: bò 158 con, heo 71.304 con, gà 725.948 con, vịt và ngan 104.775 con, dê 105 con. Lũy kế 8 tháng đầu năm 2025 kiểm dịch xuất tỉnh được 4.711.100 con gia súc, gia cầm.

- *Kiểm dịch nhập tỉnh*: tháng 8/2025 được 1.288.006 con gia súc, gia cầm, trong đó: trâu 13 con, bò 435 con, heo 61.338 con, gà 670.622 con, vịt và ngan 555.558 con, dê 40 con; thịt trâu bò 1.705 kg, thịt gia cầm 22.812 kg, thịt heo 18.524 kg; kiểm soát giết mổ được 36.485 con; gia súc, gia cầm xuất, nhập tỉnh với mục đích chăn nuôi (xuất tỉnh: Heo 14.383 con, dê 105 con, gà 577.680 con, vịt và ngan 9.000 con; nhập tỉnh: bò 93 con, heo 53.762 con, gà 665.122 con, vịt và ngan 565.598 con). Lũy kế 8 tháng đầu năm 2025, kiểm dịch nhập tỉnh được 9.921.237 con gia súc, gia cầm.

b) Lâm nghiệp

Công tác quản lý, bảo vệ, PCCC rừng tiếp tục được các ngành chức năng, các địa phương và các chủ rừng chú trọng thực hiện. Tuy nhiên, tình trạng phá rừng, lấn chiếm đất rừng trái phép vẫn còn xảy ra.

³ *Bệnh dịch tả lợn Châu Phi (DTLCP)*: Trong tháng, dịch bệnh phát sinh và tiêu hủy 1.108 con; khối lượng tiêu hủy 73.327 kg. Tại 85 hộ, 46 thôn, 27 xã/phường (Quảng Phú, Krông Buk, Dliê Ya, Tam Giang, Krông Năng, Ea Rók, Dang Kang, Phú Hòa 2, Phú Xuân, Ea Bung, Tuy Hòa, Phú Yên, Ea Ô, Tân Tiến, Krông Pắc, Vụ Bản, Ea Phê, Cư M'ta, Ia Lốp, Hòa Mỹ, Phú Hòa 1, Đăk Liêng, Bình Kiến, Ea Riêng, Cuor Đăng, Tuy An Đông, M'Dăk). Lũy kế từ đầu năm đến nay, trên địa bàn tỉnh phát sinh và tiêu hủy 1.188 con lợn, khối lượng tiêu hủy 78.268 kg tại 92 hộ, 51 thôn/buôn, 29 xã/phường (EaTul, Quảng Phú, Thành Nhất, Krông Buk, Dliê Ya, Tam Giang, Krông Năng, Ea Rók, Dang Kang, Phú Hòa 2, Phú Xuân, Ea Bung, Tuy Hòa, Phú Yên, Ea Ô, Tân Tiến, Krông Pắc, Vụ Bản, Ea Phê, Cư M'ta, Ia Lốp, Hòa Mỹ, Phú Hòa 1, Đăk Liêng, Bình Kiến, Ea Riêng, Cuor Đăng, Tuy An Đông, M'Dăk).

Bệnh dại: Trong tháng, phát sinh và tiêu hủy 02 ổ dịch bệnh mới, làm chết và tiêu hủy 02 con, tại 02 xã Ea Súp và Ea Knuéc. Lũy kế từ đầu năm đến nay, trên địa bàn tỉnh đã phát hiện và ghi nhận 10 con chó mắc bệnh dại (Liên Sơn Lắc, Dray Bhang, Cuor Đăng, Phú Xuân, Buôn Ma Thuật, Ea Hiao, Quảng Phú, xã Ea Súp và Ea Knuéc). Tổng số con chó bị chết và tiêu hủy do mắc bệnh dại, nghi mắc bệnh dại là 14 con.

Dịch bệnh LMLM trâu, bò: Trong tháng không phát sinh dịch bệnh. Lũy kế từ đầu năm đến nay, trên địa bàn tỉnh phát sinh 02 ổ dịch LMLM, số gia súc mắc bệnh là 39 con, chưa tiêm phòng vắc xin LMLM, chưa có gia súc chết. Tại 02 hộ, 01 xã Ea Rók (xã CưK Bang, huyện Ea Súp cũ). Đây là ổ dịch bệnh LMLM trên trâu, bò phát sinh đầu tiên trong năm 2025 (đã qua 21 ngày).

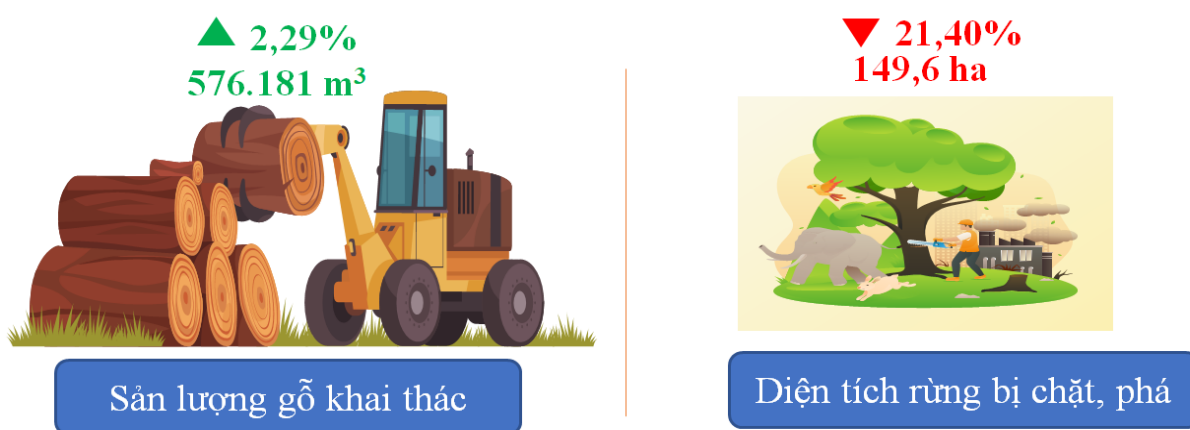
Dịch bệnh viêm da nổi cục: Trong tháng không phát sinh dịch bệnh. Lũy kế từ đầu năm đến nay, trên địa bàn tỉnh phát sinh 01 ổ dịch bệnh VDNC, làm 01 con bê mắc bệnh, chết và tiêu hủy có khối lượng là 88 kg. Tại 01 hộ, 01 thôn, 01 xã Ea Bung, huyện Ea Súp (cũ). Đây là ổ dịch đầu tiên trên địa bàn tỉnh trong năm 2025 (đã qua 21 ngày).

Khai thác lâm sản: Trong tháng 8/2025, sản lượng gỗ khai thác toàn tỉnh ước đạt 123.100 m³ tăng 0,26% so với cùng kỳ năm trước, chủ yếu là gỗ nguyên liệu giấy. Lũy kế sản lượng gỗ khai thác 8 tháng năm 2025 ước đạt 576.181 m³ tăng 2,29%.

Hình 3. Sản xuất lâm nghiệp

LÂM NGHIỆP

Ước 8 tháng năm 2025 so với cùng kỳ năm trước



Phát triển rừng: Công tác trồng rừng và phát triển rừng được quan tâm chỉ đạo ngay từ đầu năm. Hiện nay, Sở Nông nghiệp và Môi trường đang phối hợp với Chi cục lâm nghiệp nghiệm thu kết quả trồng rừng năm 2024. Các công ty lâm nghiệp và các địa phương đã và đang thực hiện tốt công tác quản lý, bảo vệ rừng, phòng tránh cháy rừng. Hiện nay, trên địa bàn tỉnh vẫn đang tiếp tục triển khai công tác trồng rừng và trồng cây phân tán năm 2025. Trong tháng 8, trồng rừng mới tập trung được ước đạt 970 ha, tăng 2,11% so với cùng kỳ năm trước; lũy kế 8 tháng ước đạt 576.181 ha, tăng 1,46%.

Quản lý bảo vệ rừng: Trong những tháng đầu năm 2025, UBND tỉnh đã chỉ đạo cho các ngành chức năng phải thường xuyên tổ chức các Đoàn kiểm tra công tác quản lý bảo vệ rừng; chỉ đạo các đơn vị trực thuộc và hướng dẫn các chủ rừng, đơn vị triển khai công tác PCCCR và tổ chức triển khai công tác phòng chống chặt phá rừng tại các địa phương, đơn vị; đảm bảo công tác trực 24/24 giờ, cảnh báo và xử lý kịp thời tình huống xảy ra phá rừng, lấn chiếm đất rừng trái phép...

Trong tháng 8/2025, tổng số vụ vi phạm lâm luật là 73 vụ, lâm sản tịch thu 102,830 m³ gỗ các loại, phương tiện tịch thu 40 chiếc các loại, tổng các khoản thu 154,5 triệu đồng, tổng số tiền nộp ngân sách 154,5 triệu đồng. Lũy kế từ đầu năm đến 15/8/2025, tổng số vụ vi phạm lâm luật là 738 vụ, lâm sản tịch thu 302,673 m³ gỗ các loại, phương tiện tịch thu 135 chiếc các loại, tổng các khoản thu 2.505,843 triệu đồng.

c) Thủy sản

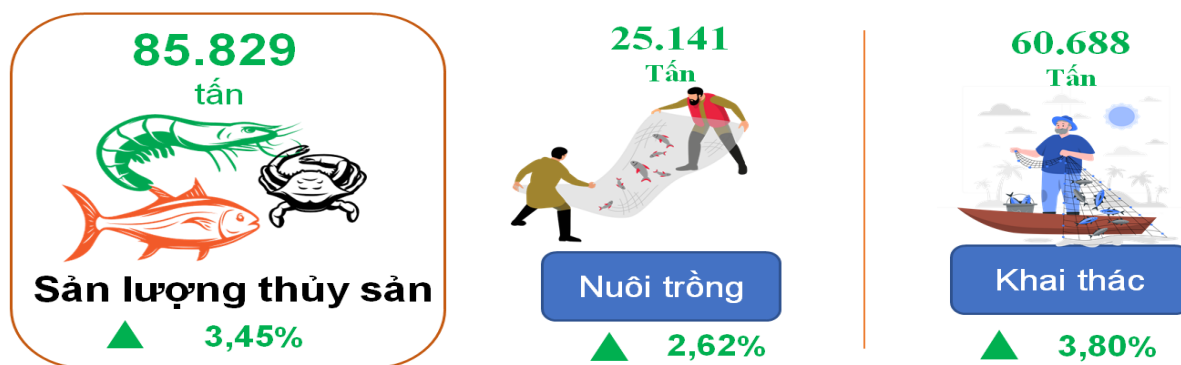
Sản lượng thủy sản toàn tỉnh tháng 8/2025 ước đạt 10.022 tấn, tăng 3,39% so với cùng kỳ năm trước. Lũy kế sản lượng thủy sản 8 tháng năm 2025 là 85.829

tấn, tăng 3,45% so với cùng kỳ năm trước. Trong đó:

Hình 4. Sản lượng thủy sản

THỦY SẢN

Ước 8 tháng năm 2025 so với cùng kỳ năm trước



+ Sản lượng thủy sản khai thác biển tháng 8 ước đạt 5.764 tấn tăng 4,51% so với cùng kỳ năm trước, chia ra: Cá các loại 5.470 tấn tăng 4,51% (trong đó, cá ngừ đại dương 260 tấn tăng 4,84%, chiếm 4,75% trong tổng sản lượng cá các loại khai thác biển), tôm 43 tấn tăng 4,88%, thủy sản khác 251 tấn tăng 4,58%. Lũy kế sản lượng thủy sản khai thác biển 8 tháng năm 2025 ước đạt 58.584 tấn tăng 3,89% so với cùng kỳ năm trước.

+ Sản lượng thủy sản khai thác nội địa tháng 8 ước đạt 244 tấn tăng 0,47% so với cùng kỳ năm trước. Lũy kế sản lượng thủy sản khai thác nội địa 8 tháng năm 2025 ước đạt 2.103 tấn tăng 1,34% so với cùng kỳ năm trước.

+ Sản lượng thủy sản nuôi trồng tháng 8 ước đạt 4.014 tấn tăng 2% so với cùng kỳ năm trước, chia ra: cá các loại 2.330 tấn tăng 0,39%, tôm 1.607 tấn tăng 4,32%, thủy sản khác 77 tấn tăng 4,12%. Lũy kế sản lượng thủy sản nuôi trồng 8 tháng năm 2025 ước đạt 25.141 tấn, tăng 2,62% so với cùng kỳ năm trước. Sản lượng nuôi trồng tăng chủ yếu là nuôi hào, ốc hương vì nhận thấy có nhiều tiềm năng và mang lại hiệu quả kinh tế cao.

d) Chương trình xây dựng nông thôn mới (NTM)

Các ngành và các địa phương tiếp tục tập trung triển khai Chương trình xây dựng NTM, chú trọng nâng cao chất lượng các tiêu chí và chất lượng thực hiện chương trình, tập trung hoàn thiện hồ sơ đề nghị công nhận xã đạt chuẩn NTM, NTM nâng cao.

Tính đến nay, toàn tỉnh Đắk Lắk (mới) có 26/88 xã đạt chuẩn nông thôn mới (tỉnh Đắk Lắk 13/61 xã, tỉnh Phú Yên 13/27 xã). Tỷ lệ xã đạt chuẩn nông thôn mới 29,55% (tỉnh Đắk Lắk 21,3%, tỉnh Phú Yên 48,1%). Trong đó, có 4/26 xã đạt nông thôn mới nâng cao đạt 15,38%; không có xã đạt nông thôn mới kiểu mẫu. Lũy kế đến nay, toàn tỉnh có 764 sản phẩm OCOP (gồm: 02 sản phẩm đạt 5 sao, 01 sản phẩm tiềm năng 5 sao, 50 sản phẩm đạt 4 sao, 10 sản phẩm tiềm năng 4 sao và 656

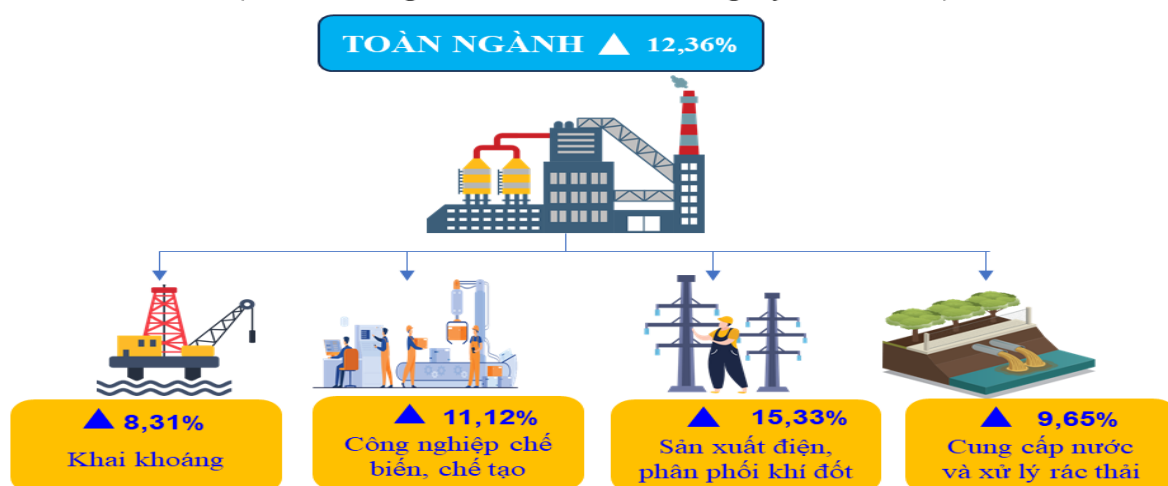
sản phẩm đạt 3 sao, 43 sản phẩm hết hạn; 2 sản phẩm bị thu hồi) của 372 chủ thể⁽⁴⁾.

2. Sản xuất công nghiệp

Chỉ số sản xuất công nghiệp (IIP) tháng 8 và 8 tháng năm 2025 trên địa bàn tỉnh tiếp tục duy trì đà tăng trưởng khá. Cả 4 ngành công nghiệp cấp I đều tăng so với cùng kỳ năm trước. Nổi bật trong đó chính là ngành sản xuất và phân phối điện, hơi nước với mức tăng cao (+ 15,33%) so với cùng kỳ năm trước.

Trong tháng 8/2025, chỉ số sản xuất toàn ngành công nghiệp dự ước tăng 11,09% so với cùng kỳ năm trước, chia ra: Ngành công nghiệp khai khoáng tăng 9,8%; ngành công nghiệp chế biến, chế tạo tăng 16,48%; ngành sản xuất, phân phối điện, hơi tăng 2,57%; ngành cung cấp nước, hoạt động quản lý và xử lý rác thải, nước thải tăng 18,79%. Trong đó, có một số ngành công nghiệp cấp II chiếm tỷ trọng lớn, có chỉ số sản xuất tăng khá so với cùng kỳ như: Sản xuất chế biến thực phẩm tăng 31,36%; chế biến gỗ và sản xuất sản phẩm từ gỗ, tre, nứa (trừ giường, tủ, bàn, ghế), sản xuất sản phẩm từ rơm, rạ và vật liệu tết bện tăng 16,05%; sản xuất thiết bị điện tăng 13,29%; sản xuất đồ uống tăng 10,6%; khai khoáng khác tăng 9,8% so với cùng kỳ năm trước.

Hình 5. Tốc độ tăng/giảm chỉ số sản xuất công nghiệp
(Ước 8 tháng năm 2025 so với cùng kỳ năm trước)



Tính chung 8 tháng năm 2025, chỉ số sản xuất toàn ngành công nghiệp tăng 12,36% so với cùng kỳ năm trước. Chia ra: *Ngành công nghiệp khai khoáng* tăng 8,31%. *Ngành công nghiệp chế biến, chế tạo* tăng 11,12%, có 16/21 ngành công nghiệp chế biến, chế tạo tăng so với cùng kỳ, trong đó tăng mạnh nhất là ngành dệt tăng 1,94 lần; sản xuất da và các sản phẩm có liên quan tăng 40,97%; công nghiệp chế biến, chế tạo khác tăng 38,05%;..., ở chiều ngược lại có 5/21 ngành công nghiệp chế biến, chế tạo giảm, trong đó giảm mạnh nhất là ngành sản xuất giường tủ, bàn ghế giảm 19,39%. *Ngành sản xuất, phân phối điện, hơi nước* tăng 15,33%. *Ngành cung cấp nước, quản lý và xử lý rác thải* tăng 9,65% so cùng kỳ năm trước.

Các doanh nghiệp, cơ sở sản xuất công nghiệp tiếp tục tăng cường mở rộng thị trường tiêu thụ sản phẩm, ký kết nhiều đơn đặt hàng trong và ngoài nước để sản

⁴ Trong đó: 75 hợp tác xã; 88 doanh nghiệp và 208 hộ kinh doanh/cơ sở sản xuất; 01 tổ hợp tác.

xuất và xuất khẩu nên một số sản phẩm chủ lực tính chung 8 tháng năm 2025 có sản lượng tăng so cùng kỳ như: Đá xây dựng khác 1.360 nghìn m³, tăng 5,69%; cá ngừ đóng hộp 4.360,2 tấn, tăng 24,58%; hạt điều khô 52 nghìn tấn, tăng 40,61%; cà phê bột các loại 36,3 nghìn tấn, tăng 18,84%; nước tinh khiết 16,5 triệu lít, tăng 2,08%; quần áo da thuộc 8,2 triệu cái, tăng 15,65%; phân khoáng hoặc phân hoá học 47,5 nghìn tấn, tăng 15,44%; thủy điện và điện sinh khối 3.721 triệu KWh, tăng 29,87%. Bên cạnh đó một số sản phẩm giảm do nhu cầu thị trường giảm và tình trạng khó khăn chung của nền kinh tế như: Vỏ bào, dăm gỗ giảm 9,52%; bàn bằng gỗ các loại giảm 22,2%; cấu kiện thép và cột làm bằng những thanh sắt, thép giảm 47,46% so với cùng kỳ năm trước...

Biểu 1. Tốc độ tăng/giảm chỉ số sản xuất công nghiệp tháng 8 và 8 tháng một số ngành công nghiệp chủ yếu (%)

Tên ngành	Ước tính tháng 8/2025		Chỉ số cộng dồn 8 tháng năm 2025 so với 8 tháng năm 2024
	So với tháng 8/2025	So với tháng 8/2024	
Khai khoáng khác	+10,40	+9,80	+8,31
Sản xuất chế biến thực phẩm	-3,23	+31,36	+16,01
Sản xuất đồ uống	-2,83	+10,60	+0,36
Sản xuất trang phục	+8,97	-6,60	+ 4,65
Chế biến gỗ và sản xuất sản phẩm từ gỗ, tre, nứa (trừ giường, tủ, bàn, ghế); sản xuất sản phẩm từ rom, rạ và vật liệu tết bện	+2,22	+16,05	-3,92
Sản xuất thuốc, hoá dược và dược liệu	+12,66	+3,40	-3,34
Sản xuất sản phẩm từ khoáng phi kim loại khác	-2,12	+7,55	+ 3,72
Sản xuất thiết bị điện	+5,61	+13,29	+10,21
Sản xuất giường, tủ, bàn, ghế	+9,71	-28,02	-19,39
Sản xuất và phân phối điện, khí đốt, nước nóng, hơi nước...	+8,29	+2,57	+15,33
Hoạt động thu gom, xử lý và tiêu hủy rác thải; tái chế phế liệu	+4,03	+5,80	+11,62

Nhìn chung, chỉ số sản xuất toàn ngành công nghiệp trong 8 tháng năm 2025 chịu ảnh hưởng bởi nhiều yếu tố cả thuận lợi và khó khăn. Trên địa bàn tỉnh, một số doanh nghiệp vừa và nhỏ vẫn gặp khó khăn trong việc tiếp cận các nguồn vốn và công nghệ mới, hạn chế khả năng nâng cao năng suất và chất lượng sản phẩm. Bên cạnh đó, hạ tầng kỹ thuật của các khu công nghiệp và cụm công nghiệp chưa được đầu tư hoàn chỉnh, nhất là về logistics và hệ thống xử lý nước thải, dẫn đến ảnh hưởng nhất định đến hoạt động sản xuất và thu hút các nhà đầu tư chiến lược. Đồng thời, một số nhà máy sản xuất đường, tinh bột sắn đã kết thúc vụ sản xuất, đang tạm ngừng hoạt động để duy tu bảo dưỡng máy móc thiết bị chuẩn bị cho vụ sản xuất tiếp theo (vụ chế biến tinh bột sắn dự kiến sản xuất vào cuối tháng 8/2025, vụ sản xuất đường dự kiến cuối tháng 12/2025). Ngoài ra, do thị trường tiêu thụ

gặp khó khăn, các nhà máy hoạt động không hết công suất; sản lượng nguyên liệu nông, lâm, thủy sản trên địa bàn có lúc giảm, thời tiết không thuận lợi và giá thu mua nguyên liệu thấp trong niên vụ trước, khiến người dân hạn chế mở rộng hoặc chuyển đổi cây trồng. Tuy nhiên, bên cạnh những khó khăn trên, một số lĩnh vực sản xuất vẫn duy trì ổn định như: sản xuất cà phê, thép, cùng với hoạt động của các nhà máy thủy điện và điện năng lượng tái tạo, góp phần giữ nhịp tăng trưởng cho ngành công nghiệp của tỉnh.

3. Tình hình đăng ký doanh nghiệp

Tỉnh tiếp tục triển khai nhiều giải pháp tháo gỡ khó khăn, vướng mắc cho doanh nghiệp trong sản xuất kinh doanh, nhất là doanh nghiệp nhỏ và vừa; tạo môi trường thuận lợi hỗ trợ doanh nghiệp đổi mới sáng tạo; bảo đảm quyền kinh doanh, quyền bình đẳng tiếp cận các nguồn lực và cơ hội kinh doanh của doanh nghiệp.

Hình 6. Doanh nghiệp



Trong tháng 8/2025, đã cấp mới đăng ký kinh doanh cho 242 doanh nghiệp (DN) với số vốn đăng ký là 1.370 tỷ đồng; có 49 doanh nghiệp giải thể; 63 doanh nghiệp đăng ký tạm ngừng hoạt động; có 25 doanh nghiệp tạm ngừng hoạt động đã quay trở lại hoạt động. Tính chung 8 tháng năm 2025, tỉnh đã cấp mới đăng ký kinh doanh cho 1.918 doanh nghiệp (đạt 52% kế hoạch), với tổng vốn đăng ký là 25.530 tỷ đồng; đồng thời, có 341 doanh nghiệp giải thể, 1.278 doanh nghiệp tạm ngừng kinh doanh và 521 doanh nghiệp tạm ngừng đã quay trở lại hoạt động kinh doanh.

Tình hình thế giới trong những tháng tiếp theo được dự báo có những diễn biến phức tạp, khó lường; DN được dự báo sẽ gặp nhiều khó khăn do giá cả hàng hóa, nguyên vật liệu tăng cao; khó khăn về tài chính, thị trường quốc tế bị thu hẹp tiếp tục là những cản trở trong hoạt động của DN. Tuy nhiên, trên địa bàn tỉnh, số DN thành lập mới và quay trở lại hoạt động trong 8 tháng vẫn duy trì ở mức khá,

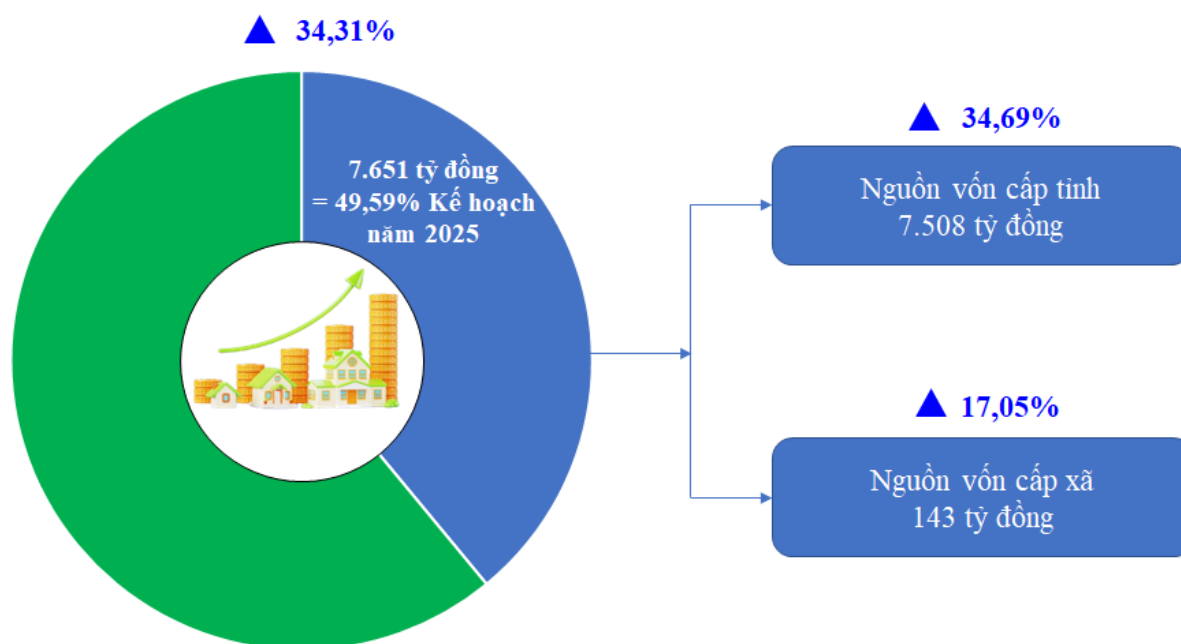
cho thấy môi trường kinh doanh còn tiềm năng, song sức ép giải thể và tạm ngừng vẫn lớn, đòi hỏi các giải pháp hỗ trợ kịp thời.

4. Đầu tư

Vốn đầu tư phát triển thuộc nguồn vốn Nhà nước do địa phương quản lý của tỉnh Đắk Lắk dự ước tháng 8 và 8 tháng năm 2025 tiếp tục tăng so với cùng kỳ năm trước, nhờ những chuyển biến tích cực trong công tác giải ngân vốn đầu tư công. Đây là động lực chính thúc đẩy tăng trưởng kinh tế của tỉnh.

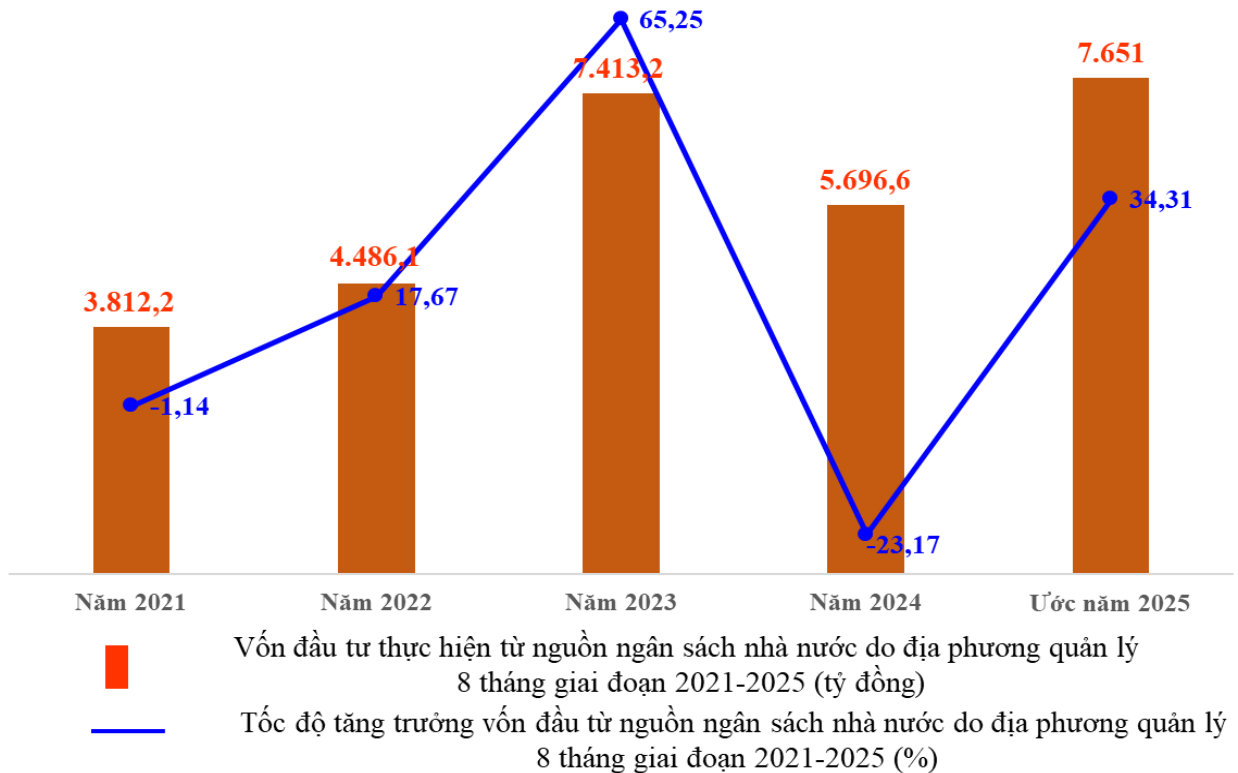
Tình hình thực hiện vốn đầu tư phát triển thuộc nguồn vốn Nhà nước do địa phương quản lý trên địa bàn tháng 8/2025 ước đạt 1.138,3 tỷ đồng, tăng 7,38% so với tháng trước, tăng 50,98% so với cùng kỳ năm trước. Trong đó, nguồn vốn cấp tỉnh ước đạt 1.112,2 tỷ đồng, tăng 7,14% so với tháng trước và tăng 50,76% so với cùng kỳ năm trước; nguồn vốn cấp xã thực hiện ước đạt 26,2 tỷ đồng, tăng 19,14% so với tháng trước và tăng 60,91% so với cùng kỳ năm trước.

Hình 7. Vốn đầu tư phát triển thuộc nguồn vốn Nhà nước do địa phương quản lý 8 tháng năm 2025 chia theo nguồn vốn



Tính chung 8 tháng năm 2025, vốn đầu tư phát triển thuộc nguồn vốn Nhà nước do địa phương quản lý trên địa bàn ước đạt 7.651 tỷ đồng, bằng 49,59% kế hoạch năm, tăng 34,31% so với cùng kỳ năm trước. Trong đó, vốn ngân sách Nhà nước cấp tỉnh ước đạt 7.508 tỷ đồng, chiếm 98,13% tổng nguồn vốn, tăng 34,69% so với cùng kỳ chủ yếu là tăng ở nguồn vốn ODA và vốn Trung ương hỗ trợ đầu tư theo mục tiêu; vốn ngân sách Nhà nước cấp xã ước đạt 143 tỷ đồng, chiếm 1,87% tổng nguồn vốn, tăng 17,05% so với cùng kỳ năm trước.

**Hình 8. Vốn đầu tư phát triển thuộc nguồn vốn Nhà nước do địa phương quản lý
8 tháng giai đoạn 2021-2025**



Năm 2025 là năm về đích của kế hoạch phát triển KT-XH giai đoạn 2021-2025 và với mục tiêu tăng trưởng kinh tế (GRDP) năm 2025 là trên 8% thì việc hoàn thành tốt kế hoạch giải ngân vốn đầu tư công năm 2025 là vô cùng quan trọng. Nghị quyết số 23/NQ-HĐND ngày 16 tháng 7 năm 2025 của HĐND tỉnh Đắk Lắk về việc điều chỉnh Kế hoạch đầu tư công năm 2025 và Kế hoạch đầu tư công năm 2024 kéo dài thời gian thực hiện và giải ngân sang năm 2025 của tỉnh Đắk Lắk sau sắp xếp. Theo đó, tổng kế hoạch vốn đầu tư công năm 2025 sau sắp xếp là 15.427,1 tỷ đồng, UBND tỉnh đã chỉ đạo các cơ quan chức năng phối hợp với các doanh nghiệp tập trung tháo gỡ những vướng mắc, thủ tục hành chính cũng như công tác giải phóng mặt bằng của các dự mới đồng thời tăng cường hơn nữa việc thi công thực hiện các dự án lớn, trọng điểm được chuyển tiếp từ năm trước qua.

Một số công trình, dự án có tiến độ và giá trị thực hiện lớn tiếp tục được đầu tư như: Dự án thành phần 3 (Dự án đầu tư xây dựng đường bộ cao tốc Buôn Ma Thuột – Khánh Hoà) ước đạt 1.667.288 triệu đồng; Bệnh viện đa khoa Thị xã Buôn Hồ ước đạt 234.715 triệu đồng; Nâng cấp Khoa Ung bướu thành Trung tâm Ung Bướu thuộc Bệnh viện đa khoa vùng Tây Nguyên ước đạt 232.499 triệu đồng; Xây dựng Hệ thống chuyển đổi số tỉnh Đắk Lắk giai đoạn 2021-2025 và định hướng đến 2030 ước đạt 153.607 triệu đồng; Đầu tư xây dựng bệnh viện sản nhi ước đạt 130.782 triệu đồng; Tuyến đường bộ ven biển đoạn phía Bắc Cầu An Hải ước đạt 126.342 triệu đồng. Tuyến đường bộ ven biển tỉnh Phú Yên, đoạn kết nối huyện

Tuy An - thành phố Tuy Hòa (giai đoạn 1) ước đạt 111.209 triệu đồng; Dự án đầu tư cơ sở hạ tầng khu nông nghiệp ứng dụng công nghệ cao (giai đoạn 1) ước đạt 104.600 triệu đồng; Tuyến đường giao thông từ Cảng Bãi Góc (Khu kinh tế Nam Phú Yên, tỉnh Phú Yên) kết nối Quốc lộ 1 đi Khu kinh tế Vân Phong (tỉnh Khánh Hòa) ước đạt 100.020 triệu đồng;...

Một số khó khăn, hạn chế: Công tác bồi thường, hỗ trợ, tái định cư triển khai còn chậm do còn vướng mắc tính pháp lý của hồ sơ đất đai; thiếu nền tái định cư; người dân còn khiếu kiện về giá đền bù và chính sách tái định cư. Thiếu đất đắp cho công trình, việc quy hoạch mở đất khai thác thực hiện công trình còn chậm; biến động giá vật liệu xây dựng khu vực phía Tây tỉnh. Ngoài ra, còn một số dự án khởi công mới trong kế hoạch năm 2025 đang trong quá trình đấu thầu xây lắp hoặc vừa mới đấu thầu xây lắp nên chưa có khối lượng để thực hiện giải ngân.

Tình hình thu hút đầu tư: Trong tháng, đã tiếp nhận 18 hồ sơ đầu tư nộp tại Trung tâm hành chính công; đồng thời chấp thuận chủ trương đầu tư, cấp giấy chứng nhận đầu tư cho 02 dự án với tổng vốn đăng ký hơn 16.400 tỷ đồng, trong đó có dự án Đầu tư xây dựng Bến cảng Bãi Góc, với tổng vốn đầu tư 16.300 tỷ đồng, đây là một trong những dự án sẽ góp phần tạo động lực phát triển cho địa phương trong thời gian tới. Lũy kế từ đầu năm đến nay có 33 dự án được chấp thuận chủ trương đầu tư, với tổng vốn đăng ký hơn 32,5 nghìn tỷ đồng và điều chỉnh chủ trương đầu tư 65 dự án. Hòa chung trong không khí phấn khởi chào mừng kỷ niệm 80 năm Ngày Quốc khánh nước Cộng hòa xã hội chủ nghĩa Việt Nam (2/9/1945-2/9/2025), sáng 19/8, UBND tỉnh Đắk Lắk đã phối hợp với Tập đoàn Hòa Phát tổ chức lễ khởi động 3 dự án lớn, gồm: Dự án Đầu tư xây dựng và kinh doanh kết cấu hạ tầng Khu công nghiệp Hòa Tâm (giai đoạn 1), dự án Đầu tư xây dựng và kinh doanh kết cấu hạ tầng Khu công nghiệp công nghệ cao Phú Yên, dự án Bến cảng Bãi Góc, mở ra nhiều cơ hội mới cho địa phương tiếp tục thu hút các dự án có quy mô lớn vào Khu kinh tế Nam Phú Yên.

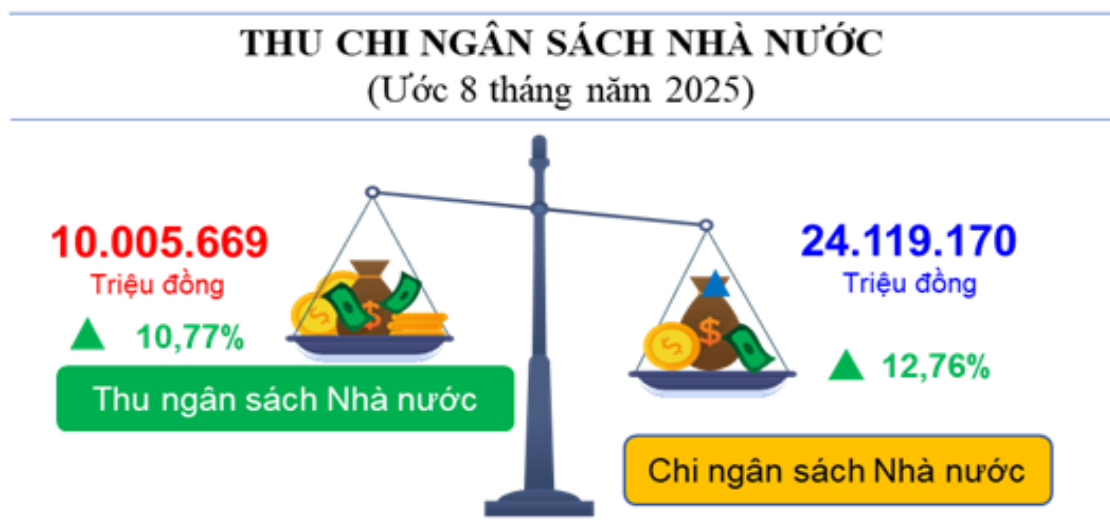
5. Tài chính, ngân hàng

Tỉnh đã tập trung chỉ đạo quyết liệt các cơ quan chức năng, triển khai nhiều giải pháp trọng tâm điều hành công tác thu ngân sách nhà nước. Chi ngân sách vẫn đảm bảo các nhu cầu phát triển kinh tế - xã hội, quốc phòng, an ninh, quản lý nhà nước; đảm bảo an sinh xã hội.

Thu ngân sách nhà nước: Ước 8 tháng năm 2025, tổng thu cân đối NSNN đạt 10.005.669 triệu đồng, đạt 74,68% dự toán TW và đạt 61,35% dự toán HĐND tỉnh giao, tăng 10,77% so với cùng kỳ năm trước. Trong đó *thu nội địa* ước đạt 9.883.581 triệu đồng, đạt 74,63% dự toán TW và đạt 61,24% dự toán HĐND tỉnh, tăng 10,99%, trong đó thu từ doanh nghiệp ngoài quốc doanh đạt 2.637.101 triệu đồng, đạt 68,85% dự toán TW và đạt 67,09% dự toán HĐND tỉnh giao, giảm 6,27%. *Thu xổ số kiến thiết* ước đạt 266.549 triệu đồng, đạt 79,57% dự toán TW

giao và đạt 76,16% dự toán HĐND tỉnh giao, tăng 1,16%. Thu tiền sử dụng đất đạt 2.854.525 triệu đồng, đạt 75,76% dự toán TW và đạt 44,45% dự toán HĐND, tăng 23,09%. Thu xuất, nhập khẩu đạt 122.088 triệu đồng, đạt 78,77% dự toán TW và 70,98% dự toán HDND, giảm 4,53% so cùng kỳ.

Hình 9. Thu chi ngân sách nhà nước



Chi ngân sách nhà nước: Tổng chi ngân sách nhà nước ước 8 tháng năm 2025 đạt 24.119.170 triệu đồng, đạt 60,87% dự toán TW giao và đạt 56,51% dự toán HĐND tỉnh giao, tăng 12,76% so với cùng kỳ năm trước. Trong đó, *chi đầu tư phát triển* 9.486.121 triệu đồng, đạt 80,99% dự toán TW giao và đạt 66,09% dự toán HĐND tỉnh giao, tăng 11,07%. *Tổng chi thường xuyên* đạt 14.631.772 triệu đồng, đạt 53,69% dự toán TW giao và đạt 53,27% dự toán HĐND giao, tăng 13,89%. Chi trả bổ sung dự trữ tài chính ước đạt 1.000 triệu đồng, đạt 40,98% dự toán TW và HĐND, không biến động so với cùng kỳ năm trước.

Ngân hàng: Hoạt động tín dụng, ngân hàng trên địa bàn phát triển ổn định và an toàn. Tổng vốn huy động đến cuối tháng 8/2025 ước đạt 153.170 tỷ đồng, tăng 8% so với đầu năm; dư nợ cho vay trên địa bàn ước đạt 243.700 tỷ đồng, tăng 8,5% so với đầu năm; nợ xấu chiếm tỷ lệ khoảng 0,98% trên tổng dư nợ trên địa bàn tỉnh.

6. Thương mại, giá cả, vận tải và du lịch

a) Tổng mức bán lẻ hàng hóa và doanh thu dịch vụ tiêu dùng

Hoạt động thương mại và dịch vụ của tỉnh tiếp tục phát triển tích cực, đóng góp đáng kể vào tăng trưởng kinh tế chung. Sáp nhập đã tạo ra một thị trường lớn hơn, đa dạng hơn, kết nối vùng núi với biển, mở ra nhiều cơ hội mới để phát triển thương mại và dịch vụ, đặc biệt là du lịch.

Tổng mức bán lẻ hàng hoá và doanh thu dịch vụ tiêu dùng theo giá hiện hành tháng 8/2025 ước đạt 15.970,0 tỷ đồng, tăng 2,34% so với tháng trước và tăng 15,84% so với cùng kỳ năm trước. Trong đó: *Doanh thu bán lẻ hàng hóa* tháng 8/2025 ước đạt 13.290,8 tỷ đồng, tăng 2,78% và tăng 15,34%, chiếm 83,14% tổng mức bán lẻ và doanh thu dịch vụ tiêu dùng 8 tháng năm 2025. Một số mặt

hàng bán lẻ tăng so với cùng kỳ năm trước như: nhóm hàng đá quý, kim loại quý và sản phẩm tăng 80,78%; ô tô các loại tăng 43,87%; nhiên liệu khác tăng 35,60%;... *Doanh thu dịch vụ lưu trú, ăn uống* ước đạt 1.775,0 tỷ đồng, giảm 1,66% so với tháng trước, tăng 21,39% so với cùng kỳ năm trước. Trong đó, doanh thu dịch vụ lưu trú ước đạt 200,7 tỷ đồng, giảm 1,64% và tăng 21,51%; *Dịch vụ ăn uống* ước đạt 1.574,4 tỷ đồng, giảm 1,66% và tăng 21,37%. *Doanh thu dịch vụ lữ hành và hoạt động hỗ trợ du lịch* đạt 19,6 tỷ đồng, tăng 18,98% và tăng 35,91%. *Doanh thu dịch vụ khác* ước đạt 884,6 tỷ đồng, tăng 3,67% so với tháng trước và tăng 12,54% so với cùng kỳ năm trước.

Biểu 2. Tổng mức bán lẻ hàng hoá và doanh thu dịch vụ tiêu dùng

	Ước tính tháng 8 năm 2025 (tỷ đồng)	Ước tính 8 tháng năm 2025 (tỷ đồng)	Cơ cấu (%)	Tốc độ tăng/giảm so với cùng kỳ năm trước (%)	
				Tháng 8/2025	8 tháng năm 2025
Tổng số	15.970,0	122.406,5	100,00	+15,84	+13,83
Bán lẻ hàng hóa	13.290,8	101.761,5	83,14	+15,34	+12,99
Dịch vụ lưu trú, ăn uống	1.775,0	13.518,1	11,04	+21,39	+19,29
Doanh thu dịch vụ lữ hành	19,6	96,6	0,08	+35,91	+21,29
Dịch vụ khác	884,6	7.030,3	5,74	+12,54	+15,98

Tính chung 8 tháng năm 2025, *Tổng mức bán lẻ hàng hóa và doanh thu dịch vụ tiêu dùng* theo giá hiện hành ước đạt 122.406,5 tỷ đồng tăng 13,83% so với cùng kỳ năm trước. Trong đó: *Doanh thu bán lẻ hàng hoá* 8 tháng năm 2025 ước đạt 101.761,5 tỷ đồng tăng 12,99%. Xét theo doanh thu của các mặt hàng bán lẻ, một số mặt hàng có mức tăng trưởng cao: xếp thứ nhất là ô tô các loại tăng 36,99%, tiếp theo là đá quý, kim loại quý và sản phẩm tăng 30,01%; sửa chữa xe có động cơ, mô tô, xe máy và xe có động cơ khác tăng 23,0%; gỗ và vật liệu xây dựng tăng 19,78%... Một số mặt hàng có mức tăng thấp hơn mức tăng chung như: Hàng may mặc chỉ tăng 5,96%; xăng, dầu các loại tăng 9,29%; ...Các mặt hàng này đã tác động đến tổng mức bán lẻ trong kỳ.

Hình 10. Tổng mức bán lẻ hàng hoá và doanh thu dịch vụ tiêu dùng 8 tháng giai đoạn 2021-2025



Doanh thu dịch vụ lưu trú, ăn uống ước đạt 13.518,1 tỷ đồng tăng 19,29% so với cùng kỳ năm trước, trong đó: doanh thu dịch vụ lưu trú đạt 1.503,9 tỷ đồng tăng 29,67%; dịch vụ ăn uống đạt 12.014,2 tỷ đồng tăng 18,10%. *Dịch vụ lữ hành và hỗ trợ du lịch* ước đạt 96,6 tỷ đồng tăng 21,29% so với cùng kỳ năm trước.

Doanh thu dịch vụ khác 8 tháng năm 2025 đạt 7.030,3 tỷ đồng, tăng 15,98% so với cùng kỳ năm trước. Phân theo nhóm, ngành hàng thì dịch vụ thì tăng trưởng cao nhất là ngành dịch vụ kinh doanh bất động sản tăng 34,01%; dịch vụ giáo dục đào tạo tăng 28,23%; dịch vụ y tế và hoạt động trợ giúp xã hội tăng 26,31%... Một số ngành có mức tăng trưởng thấp hơn mức tăng trưởng chung như: dịch vụ nghệ thuật vui chơi giải trí giảm 1,78%, dịch vụ khác chỉ tăng 9,42% so với cùng kỳ năm trước...

Hoạt động các cơ sở lưu trú trên địa bàn tỉnh: Ngành du lịch tiếp tục tổ chức các hoạt động, chương trình trong Kế hoạch kích cầu thu hút khách du lịch hè năm 2025. Trong tháng 8/2025, các đơn vị lưu trú trên địa bàn tỉnh đã phục vụ 522.302 lượt khách giảm 0,70% so với tháng trước, tăng 18,97% so với cùng kỳ năm trước. Trong đó: lượt khách ngủ qua đêm là 369.838 lượt khách giảm 2,23% và tăng 22,72%; lượt khách trong ngày là 152.464 lượt tăng 3,23% và tăng 10,75%. Tính chung 8 tháng năm 2025, *tổng số lượt khách phục vụ* là 3.889.662 lượt, tăng 22,64% so với cùng kỳ năm trước; trong đó lượt khách ngủ qua đêm là 2.787.073 lượt, tăng 26,23%, khách trong ngày là 1.102.589 lượt, tăng 14,43% so với cùng kỳ năm trước.

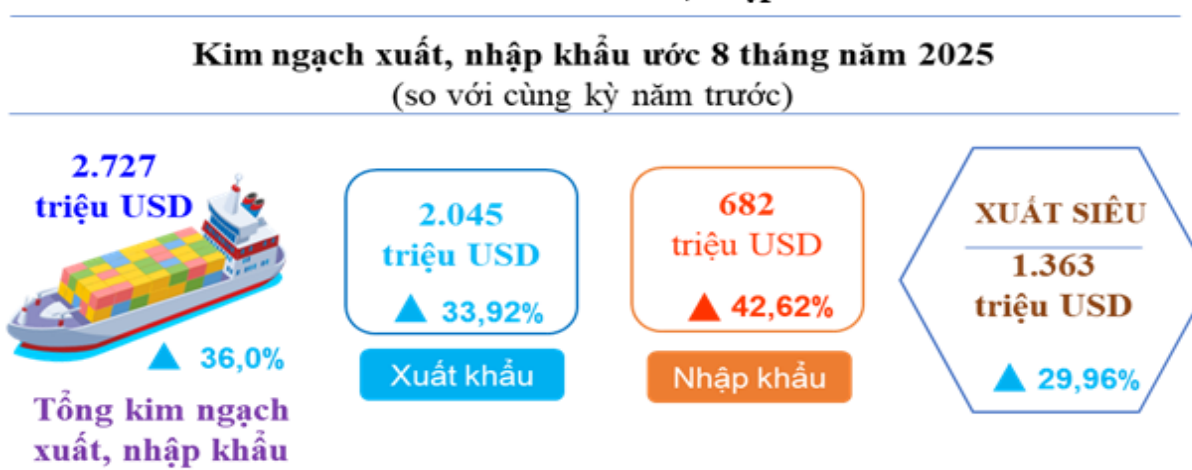
Đối với dịch vụ lữ hành: Số lượt khách phục vụ theo tour trong tháng 8/2025 là 5.407 lượt, tăng 28,10% so với tháng trước và tăng 67,66% so với cùng kỳ năm trước, trong đó, khách đi trong nước là 5.208 lượt, tăng 28,34% và tăng 79,40%. Tính chung 8 tháng năm 2025 *tổng số lượt khách du lịch theo tour* là 21.844 lượt tăng 63,43% so

với cùng kỳ năm trước, trong đó: khách đi trong nước là 20.154 lượt tăng 79,40% so với cùng kỳ năm trước.

b) Xuất, nhập khẩu hàng hóa

Hoạt động xuất khẩu tiếp tục được quan tâm, các doanh nghiệp tập trung thực hiện các đơn hàng đã ký kết. Trong tháng 8/2025, tổng kim ngạch xuất, nhập khẩu hàng hóa đạt 348 triệu USD tăng 0,78% so với tháng trước và tăng 38,54% so với cùng kỳ năm trước. Tính chung 8 tháng năm 2025, tổng kim ngạch xuất, nhập khẩu hàng hóa đạt 2.727 triệu USD tăng 36,0%. Cán cân thương mại hàng hóa xuất siêu 1.363 triệu USD tăng 29,96% so với cùng kỳ năm trước.

Hình 11. Xuất, nhập khẩu



Xuất khẩu hàng hóa: Kim ngạch xuất khẩu tháng 8/2025 của tỉnh ước đạt 262 triệu USD tăng 1,67% so với tháng trước, tăng 48,36% so với cùng kỳ năm trước. Tính chung 8 tháng năm 2025, kim ngạch xuất khẩu là 2.045 triệu USD đạt 91,50% so với KH, tăng 33,92% so với cùng kỳ trong nước. Trong đó: sản lượng cà phê đạt 178.000 tấn giảm 8,0% so với cùng kỳ năm trước; tiêu đạt 26.000 tấn giảm 6,03%, điều 35.000 tấn tăng 13,90%; cao su 6.500 tấn tăng 6,63%; hàng rau quả 275 triệu USD tăng 40,95%, hải sản 105,5 triệu USD, linh kiện điện tử 35,1 triệu USD... Nhìn chung, hoạt động xuất khẩu vẫn đang tăng trưởng tốt, mặc dù có thông tin về mức thuế đối ứng của Hoa Kỳ, tuy nhiên chưa chính thức áp dụng nên mức độ ảnh hưởng không tác động quá lớn đến kim ngạch xuất khẩu của tỉnh. Các doanh nghiệp cũng đã chủ động có biện pháp ứng phó như: chuyển hướng thị trường, đàm phán chia sẻ thuế, xuất khẩu trực tiếp để giảm chi phí trung gian... Trong kỳ báo cáo, sản lượng cà phê, hạt tiêu giảm so với cùng kỳ do ảnh hưởng của thời tiết, dịch bệnh bên cạnh đó diện tích trồng giảm và biến đổi khí hậu cũng là nguyên nhân gây giảm sản lượng cà phê và hồ tiêu. Ngoài ra, nguồn tồn kho của niên vụ trước chuyển qua cũng không còn nhiều do đó hạn chế về nguồn cung cho xuất khẩu.

Nhập khẩu hàng hóa: Kim ngạch nhập khẩu tháng 8/2025 ước đạt 86 triệu USD, giảm 1,83% so với tháng trước, tăng 15,28% so với cùng kỳ. Tính chung 8

tháng năm 2025, kim ngạch nhập khẩu ước là 682 triệu USD, đạt 89% so với KH, tăng 42,62% so với cùng kỳ năm trước. Các mặt hàng nhập khẩu chủ yếu là nguyên liệu, cà phê hạt, phân bón, hàng rau quả, hạt điều và các mặt hàng khác để phục vụ kinh doanh, sản xuất.

c) Chỉ số giá tiêu dùng, chỉ số giá vàng và chỉ số giá Đô la Mỹ

Chỉ số giá tiêu dùng tháng 8/2025 có xu hướng giảm so với tháng trước. Giá gạo giảm nhẹ, giá thịt lợn giảm do tâm lý của người dân lo ngại dịch bệnh. Giá xăng, dầu, giá gas giảm theo giá thế giới. Bên cạnh đó, học phí đại học và sau đại học được điều chỉnh tăng đã tác động mạnh đến chỉ số nhóm giáo dục. Chỉ số giá tiêu dùng tháng 8/2025 giảm 0,05% so với tháng trước; tăng 4,57% so với cùng kỳ năm trước; so với tháng 12 năm trước tăng 3,33%. Chỉ số giá bình quân 8 tháng năm 2025 tăng 5,23%.

Trong tháng 8/2025, so với tháng trước có 6/11 nhóm hàng giảm giá, trong đó giảm mạnh nhất là *nhóm hàng ăn và dịch vụ ăn uống* giảm 1,12%, trong đó cả 3/3 mặt hàng chính đều giảm: lương thực giảm 0,31%⁽⁵⁾, thực phẩm giảm 1,48%⁽⁶⁾, ăn uống ngoài gia đình giảm 0,56%. Tiếp đến là *nhóm May mặc, mũ nón và giày dép* giảm 0,07% chủ yếu giảm ở quần, áo cho cho học sinh nhằm kích cầu tiêu dùng⁽⁷⁾. *Nhóm bưu chính viễn thông* giảm 0,07% chủ yếu ở các mặt hàng điện thoại thông minh và máy tính bảng. *Nhóm giao thông* giảm 0,03% chủ yếu do giá xăng giảm 0,46% theo giá thế giới, bên cạnh đó một số mặt hàng trong nhóm này tăng như xe máy tăng 0,56%, xe đạp tăng 0,18%...*Nhóm hàng hoá và dịch vụ khác* giảm 0,15% là do nhu cầu về dịch vụ đám cưới giảm ít tổ chức trong tháng nhuận⁽⁸⁾. *Nhóm thiết bị và đồ dùng gia đình* giảm 0,02% chủ yếu ở các mặt hàng đồ gia dụng, bàn, ghế, tủ lạnh điều hoà do đã qua cao điểm nắng nóng nên nhu cầu của người dân giảm...⁽⁹⁾

Ở chiều ngược lại có 5/11 nhóm hàng tăng giá, trong đó tăng mạnh nhất là *nhóm giáo dục* tăng 3,37% (làm cho CPI chung tăng 0,22%) là do học phí đại học và sau đại học tăng theo quyết định tăng học phí của các trường đại học trong năm học mới 2025-2026. Tiếp đến là *nhóm nhà ở, điện, nước, chất đốt và vật liệu xây dựng* tăng 0,67%, chủ yếu do tiền thuê nhà sở hữu tư nhân tăng 1,40%, điện sinh hoạt tăng 2,17%...; một số mặt hàng trong nhóm này giảm như giá gas giảm

⁵ Gạo tẻ thường giảm 0,5%; gạo tẻ ngon giảm 0,53%, gạo nếp giảm 0,59%. Bún, bánh phở, bánh đa giảm 0,08%; ngũ cốc ăn liền giảm 0,09%.

⁶ Giá thịt lợn giảm 5,93%; giá nội tạng động vật giảm 3,41%; thịt chế biến giảm 1,08%; mỡ động vật giảm 2,38%. Rau muống giảm 3,98%, Đổ quả tươi giảm 8,58%, Rau dạng quả củ giảm 2,68%, Quả có mùi giảm 5,07%; Chuối giảm 0,47%. Các loại đậu và hạt giảm 1,77%, trong đó lạc và vừng giảm 0,27%, đậu hạt các loại giảm 3,02%. Tôm tươi, hoặc ướp lạnh giảm 0,25%.

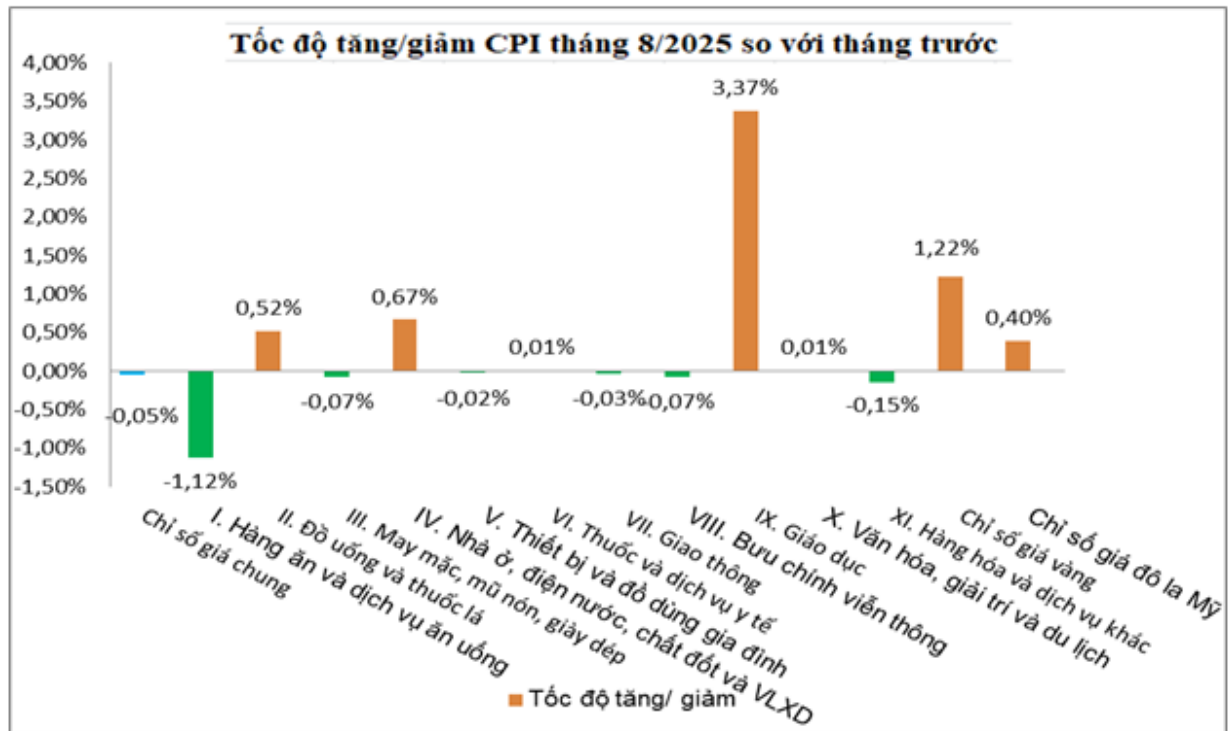
⁷ Quần, áo cho nam (13 tuổi trở lên) giảm 0,37%; Quần, áo cho nữ (13 tuổi trở lên) giảm 0,15%; Quần áo cho trẻ em gái (từ 2 đến dưới 13 tuổi) giảm 0,12%; Giày vải thể thao người lớn giảm 0,66%; Giày dép trẻ em giảm 0,14%...

⁸ Vật dụng về hi giảm 1,12%; dịch vụ về hi giảm 0,17%, đồng hồ đeo tay giảm 0,42%; dụng cụ cá nhân không dùng điện giảm 0,79%; hàng chăm sóc cơ thể giảm 0,58%.

⁹ Tủ lạnh giảm 0,09%; máy điều hoà nhiệt độ giảm 1,44%; quạt điện giảm 0,18%.

4,08%. *Nhóm đồ uống và thuốc lá* tăng 0,52% là do nhu cầu tăng cụ thể: thuốc lá tăng 0,66%, bia tăng 0,99%. *Nhóm thuốc và dịch vụ y tế* tăng 0,01% do giá một số loại thuốc tăng nhẹ⁽¹⁰⁾. *Nhóm văn hóa, giải trí và du lịch* tăng 0,01% chủ yếu do giá vé thuê chỗ chơi thể thao tăng 2,12%...⁽¹¹⁾

Hình 12. Tốc độ tăng/giảm chỉ số giá tiêu dùng tháng 8/2025 so với tháng trước (%)



Chỉ số giá tiêu dùng bình quân 8 tháng năm 2025 tăng 5,23%. Có 09/11 nhóm hàng tăng giá, trong đó: tăng mạnh nhất là *nhóm Thuốc và dịch vụ y tế* tăng 15,75% (dịch vụ y tế tăng 19,56%) là do giá dịch vụ khám bệnh, chữa bệnh tăng...; tiếp đến là *nhóm nhà ở, điện, nước, chất đốt và vật liệu xây dựng* tăng 13,01%; *nhóm hàng hóa và dịch vụ khác* tăng 6,88% là do nhu cầu tiêu dùng của người dân tăng mạnh trong dịp lễ, tết, chi phí đầu vào tiếp tục tăng, một số dịch vụ điều hành giá của nhà nước tăng, các mặt hàng trang sức như dây chuyền vàng, nhẫn vàng trên thị trường có xu hướng tăng cao; *nhóm hàng ăn và dịch vụ ăn uống* tăng 4,67% (trong đó: thực phẩm tăng 5,21%, ăn uống ngoài gia đình tăng 8,04%); *nhóm đồ uống và thuốc lá* tăng 0,52% do nhu cầu tăng mạnh trong dịp lễ, tết; tương tự, *nhóm May mặc, giày dép và mũ nón* tăng 3,97%; *nhóm giáo dục* tăng 3,51% (trong đó dịch vụ giáo dục tăng 3,73%); *nhóm thiết bị và đồ dùng gia đình* tăng 2,86%; *nhóm văn hoá, giải trí và du lịch* tăng 0,42%.

Ở một diễn biến khác, toàn tỉnh có 02/11 nhóm hàng giảm, trong đó giảm

¹⁰ Thuốc chống dị ứng và các trường hợp quá mẫn tăng 0,04%; Nhóm thuốc tác dụng trên đường hô hấp tăng 0,01%; Thuốc chống nhiễm, điều trị ký sinh trùng tăng 0,35%;

¹¹ Tivi màu tăng 0,22%; Dịch vụ tráng in ảnh tăng 0,98%; Vé thuê chỗ chơi thể thao tăng 2,12%; Đồ chơi trẻ em tăng 0,18%; Du lịch trong nước tăng 0,32%.

manh nhất là *nhóm giao thông* giảm 2,92%, tiếp đó là nhóm *bưu chính viễn thông* giảm 1,31% đã động tích cực đến chỉ số giá bình quân 8 tháng năm 2025.

Chỉ số giá vàng tháng 8/2025 tăng 1,22% so với tháng trước, bình quân 8 tháng tăng 37,61% là do giá vàng tăng theo giá thế giới.

Chỉ số giá đô la Mỹ tăng 0,40% so với tháng trước, bình quân 8 tháng tăng 3,49%. Sức mua của những mặt hàng này ở mức bình thường.

d) Hoạt động vận tải

Nhu cầu đi lại, du lịch của người dân cùng với vận tải hàng hoá phục vụ sản xuất, xuất, nhập khẩu tăng chính là nguyên nhân làm cho doanh thu vận tải tháng 8 và 8 tháng năm 2025 trên địa bàn tỉnh tiếp tục tăng so với cùng kỳ năm trước.

Doanh thu vận tải, kho bãi, dịch vụ hỗ trợ vận tải và bưu chính chuyển phát tháng 8/2025 ước đạt 806,3 tỷ đồng tăng 2,0% so với tháng trước, tăng 10,38% so với cùng kỳ năm trước, trong đó: vận tải hành khách đạt 208,4 tỷ đồng, tăng 2,52% và tăng 18,61%; doanh thu vận tải hàng hóa đạt 479,1 tỷ đồng, tăng 0,97% và tăng 6,09%; dịch vụ hỗ trợ vận tải đạt 77,4 tỷ đồng tăng 5,90% và tăng 10,74%; dịch vụ bưu chính chuyển phát đạt 41,4 tỷ đồng, tăng 4,41% so tháng trước và tăng 24,32% so cùng kỳ năm trước.

Tính chung 8 tháng năm 2025 *doanh thu vận tải, kho bãi, dịch vụ hỗ trợ vận tải và bưu chính chuyển phát* ước đạt 6.316,2 tỷ đồng, tăng 12,06% so cùng kỳ năm 2024. Trong đó, doanh thu của vận tải hành khách đạt 1.619,8 tỷ đồng, tăng 17,06%; doanh thu vận tải hàng hóa đạt 3.777,6 tỷ đồng, tăng 7,02%; dịch vụ hỗ trợ vận tải đạt 593,5 tỷ đồng, tăng 25,52%; dịch vụ bưu chính chuyển phát đạt 325,3 tỷ đồng, tăng 30,23% so với cùng kỳ năm trước.

Vận chuyển và luân chuyển hành khách trong tháng 8/2025 ước đạt 2.461 nghìn lượt khách và 223 triệu lượt khách.km, so với tháng trước tăng 1,25% về khối lượng vận chuyển, luân chuyển tăng 2,33%; so với cùng kỳ năm trước tăng 15,42% về khối lượng vận chuyển, luân chuyển tăng 3,57%. Vận chuyển và luân chuyển hàng hóa ước đạt 1.364 nghìn tấn và 168 triệu tấn.km, so với tháng trước tăng 0,89% về khối lượng vận chuyển và tăng 1,67% về khối lượng luân chuyển; so với cùng kỳ năm trước tăng 4,43% về khối lượng vận chuyển và tăng 0,99% về khối lượng luân chuyển.

Tính chung 8 tháng năm 2025, *vận chuyển và luân chuyển hành khách* đạt 18.727 nghìn lượt hành khách và 1.761 triệu lượt hành khách.km, so với cùng kỳ năm trước tăng 5,15% về khối lượng vận chuyển và tăng 8,51% về khối lượng luân chuyển. Tương tự, *vận chuyển và luân chuyển hàng hóa* ước đạt 10.736 nghìn tấn và 1.320 triệu tấn.km, so với cùng kỳ năm trước tăng 5,12% về khối lượng vận chuyển và tăng 3,98% về khối lượng luân chuyển.

8. Chuyển đổi số

Các nhiệm vụ thúc đẩy chuyển đổi số được quan tâm thực hiện. Nâng cấp,

mở rộng đường truyền, băng thông và xử lý các điểm nghẽn tại cấp xã, điểm phục vụ hành chính công cho chính quyền địa phương 02 cấp trên địa bàn tỉnh; nghiên cứu xây dựng dự thảo kế hoạch triển khai hạ tầng 5G, IoT trong các khu công nghiệp, cụm công nghiệp trên địa bàn tỉnh năm 2025; triển khai phương án tổ chức lại kết nối mạng truyền số liệu chuyên dùng sau sắp xếp, hợp nhất. Báo cáo tình hình hệ sinh thái khởi nghiệp sáng tạo và nhu cầu hình thành trung tâm hỗ trợ khởi nghiệp sáng tạo tỉnh Đắk Lắk. Tiếp tục thực hiện nhiệm vụ Giám sát, điều hành các dịch vụ đô thị thông minh của tỉnh theo quy định.

9. Một số tình hình xã hội.

a) An sinh xã hội

Thực hiện đầy đủ, kịp thời các chế độ cho các đối tượng chính sách, chăm lo đời sống người có công với cách mạng, đối tượng bảo trợ xã hội, trẻ em có hoàn cảnh đặc biệt khó khăn trên địa bàn. Tổ chức Lễ viếng Nghĩa trang liệt sĩ tỉnh nhân Kỷ niệm 80 năm Ngày truyền thống Công an nhân dân Việt Nam và 20 năm Ngày hội toàn dân bảo vệ an ninh Tổ quốc và thăm, tặng quà Mẹ Việt Nam anh hùng có con là liệt sĩ Công an; giải quyết chế độ đối với 161 hồ sơ người có công, thân nhân người có công. Đẩy nhanh tiến độ hoàn thành Chương trình xoá nhà tạm, nhà dột nát trên địa bàn tỉnh, đến ngày 14/8/2025, toàn tỉnh đã hoàn thành khởi công toàn bộ số căn nhà thuộc diện hỗ trợ xây mới và sửa chữa với 8.915 căn nhà, trong đó có 8.719 căn nhà đã bàn giao đưa vào sử dụng đạt tỷ lệ 98,80% so với số căn khởi công.

Công tác bảo vệ, chăm sóc trẻ em được quan tâm thường xuyên, chú trọng công tác phòng chống bạo lực, xâm hại trẻ em, phòng chống tai nạn thương tích trẻ em, nhất là đuối nước.

b) Lao động việc làm

Công tác quản lý nhà nước về lao động, việc làm được triển khai đầy đủ, kịp thời. Giới thiệu các doanh nghiệp xuất khẩu lao động đến các xã, phường trên địa bàn tỉnh tổ chức tuyển dụng lao động đi làm việc tại nước ngoài; tiếp nhận 138 hồ sơ của người lao động dự tuyển đi làm việc thời vụ tại huyện Jindo, tỉnh Jeollanam, Hàn Quốc, đợt 2 năm 2025. Tính đến 05/8/2025, có 1.236 lao động đi làm việc ở nước ngoài, trong đó có 262 người làm việc thời vụ trong lĩnh vực nông nghiệp. Trong tháng, đã tư vấn, giới thiệu việc làm trong nước cho 8.255 lượt người, giới thiệu việc làm thành công cho 647 lượt người và thu thập được 4.930 vị trí tuyển dụng từ 206 đơn vị/doanh nghiệp.

Công tác hỗ trợ người lao động, chính sách bảo hiểm thất nghiệp tiếp tục được triển khai kịp thời, hiệu quả. Trong tháng, đã ban hành quyết định hưởng trợ cấp thất nghiệp cho 1.673 người, với tổng số tiền chi trả hơn 34 tỷ đồng. Tư vấn học nghề cho 1.788 lượt người hưởng trợ cấp thất nghiệp, trong đó có 68 người có quyết định hỗ trợ học nghề.

c) Hoạt động văn hóa, thể thao

Văn hoá: Triển khai công tác quản lý nhà nước về lĩnh vực văn hóa; công tác tuyên truyền kỷ niệm các ngày lễ lớn, sự kiện quan trọng của đất nước, của tỉnh luôn triển khai kịp thời. Đã tổ chức tuyên truyền và thực hiện Chương trình nghệ thuật đặc biệt chào mừng kỷ niệm 80 năm Ngày Cách mạng tháng Tám thành công (19/8/1945 - 19/8/2025) và Ngày Quốc khánh nước Cộng hòa xã hội chủ nghĩa Việt Nam (2/9/1945 - 2/9/2025); tuyên truyền, quảng bá hình ảnh Gành Đá Đĩa và tiếp đón Hoa Hậu Hà Trúc Linh thăm quan và quảng bá hình ảnh Di tích danh lam thắng cảnh quốc gia đặc biệt Gành Đá Đĩa. Công tác bảo tồn di sản văn hóa được chú trọng, trình Bộ Văn hóa, Thể thao và Du lịch thẩm định dự án tu bổ di tích: Tôn tạo cảnh quan di tích đền thờ Lương Văn Chánh; xây dựng phương án chỉnh trang Di tích quốc gia đặc biệt Gành Đá đĩa; hoàn thiện Kế hoạch thực hiện Đề án thành lập Công viên địa chất Phú Yên hướng tới danh hiệu Công viên địa chất toàn cầu UNESCO;...

Thể thao: Phối hợp đăng cai tổ chức các giải thể thao khu vực, toàn quốc, như: Giải vô địch Bóng rổ 5x5 U18 quốc gia; giải Quần vợt đồng đội trẻ toàn quốc; tiếp tục tổ chức giải vô địch Đẩy gậy trẻ và thiếu niên quốc gia (diễn ra từ ngày 30/7 - 8/8/2025); giải vô địch Kéo co trẻ và thiếu niên quốc gia (diễn ra từ ngày 10/8 - 19/8/2025); phối hợp với các đơn vị liên quan chuẩn bị cơ sở vật chất chuẩn bị tổ chức các giải thể thao của tỉnh⁽¹²⁾; tiếp tục đẩy mạnh kêu gọi xã hội hóa cho việc tổ chức các hoạt động thể dục thể thao và tạo điều kiện thuận lợi cho các doanh nghiệp phát triển về cơ sở vật chất trên địa bàn tỉnh; giám sát các hoạt động tập luyện và thi đấu của các huấn luyện viên, vận động viên của tỉnh; cử 07 đoàn thể thao của tỉnh tham gia các giải thể thao khu vực và toàn quốc.

Tính đến ngày 11/8/2025 đã đăng ký tham gia thi đấu 66 giải thể thao, đạt 323 huy chương các loại.

d) Giáo dục - Đào tạo

Giải quyết việc chuyển trường cho con của cán bộ, công chức, viên chức chuyển công tác về làm việc tại Phường Buon Ma Thuột.

Công tác chuẩn bị cho năm học mới 2025-2026: Kiểm tra, rà soát các cơ sở giáo dục phổ thông nhằm đánh giá khả năng tổ chức việc dạy học 02 buổi/ngày; rà soát, đôn đốc công tác sửa chữa cơ sở vật chất tại các trường.

Hoàn thành công tác phúc khảo bài thi Kỳ thi tốt nghiệp THPT năm 2024-2025; kết quả: có 19/1.104 bài thi có thay đổi điểm số (trong đó có 01 trường hợp được xét đỗ tốt nghiệp sau khi phúc khảo).

e) Công tác Y tế

¹² Hội Taekwondo tổ chức giải Taekwondo vô địch các lứa tuổi tỉnh Đắk Lắk năm 2025 (từ ngày 18 - 21/8/2025); giải bóng đá Nhi đồng nam U11 tỉnh (diễn ra từ ngày 20 - 25/8/2025); và đăng cai tổ chức giải vô địch các CLB Lân Su Rồng toàn quốc năm 2025 (tổ chức tại Nhà thi đấu tỉnh diễn ra từ ngày 23 - 29/8/2025).

Công tác bảo vệ, chăm sóc sức khỏe nhân dân được tỉnh quan tâm thực hiện, các cơ sở y tế trên địa bàn duy trì tốt công tác khám, chữa bệnh cho người dân; trong tháng, tổng số lượt khám chữa bệnh toàn tỉnh là: 480.904 lượt, nội trú 48.712 lượt, ngoại trú 19.633 lượt, chuyển viện (nội trú) 2.529 trường hợp.

Tăng cường công tác giám sát, theo dõi tình hình, báo cáo và xử lý dịch bệnh. Trong tháng 8/2025, toàn tỉnh ghi nhận 15 ca mắc bệnh sởi, tích lũy là 654 ca, 01 ca tử vong; số ca mắc bệnh tay chân miệng 89 ca, tích lũy là 899 ca; số ca mắc bệnh sốt xuất huyết là 981 ca, 01 ca tử vong; tích lũy là 2.157 ca, 01 ca tử vong. Tiếp tục triển khai Chương trình tiêm chủng mở rộng, tỷ lệ trẻ em dưới 5 tuổi được tiêm chủng đầy đủ các loại vắc xin đạt 47,6%.

Chương trình mục tiêu quốc gia phòng chống HIV/AIDS: Số HIV/AIDS/tử vong do AIDS mới phát hiện là 35/00/00. Tích lũy 393/04/13. Số bệnh nhân điều trị bằng Methadone 8 tháng năm 2025 là 233 người.

Chương trình mục tiêu Quốc gia về vệ sinh an toàn thực phẩm (ATTP): Giám sát ATTP phục vụ 02 sự kiện chính trị, thể thao, điều kiện đảm bảo ATTP, quy trình chế biến. Trong tháng, ngộ độc thực phẩm xảy ra tại xã Ea Kar, tỉnh Đắk Lắk với 24 người mắc và nhập viện điều trị, không có trường hợp tử vong. Nguyên nhân do thực phẩm nghi ngờ bị ô nhiễm vi sinh vật. Tính chung 8 tháng đã xảy ra 5 vụ ngộ độc thực phẩm với 76 người mắc, không có trường hợp tử vong. Kiểm tra về ATTP tại các cơ sở sản xuất, kinh doanh thực phẩm và kinh doanh dịch vụ ăn uống.

f) Tình hình cháy nổ, vi phạm môi trường

Tình hình cháy, nổ: Từ ngày 15/7/2025 đến ngày 14/8/2025, toàn tỉnh xảy ra 01 vụ cháy, thiệt hại 74 triệu đồng. Tính chung từ ngày 15/12/2024 đến ngày 14/08/2025, toàn tỉnh xảy ra 10 vụ cháy, giảm 19 vụ so với cùng kỳ năm trước; bị thương 01 người, tăng 01 người; thiệt hại tài sản khoảng 999 triệu đồng, giảm 79,16%.

Vi phạm môi trường: Từ ngày 26/7/2025 đến 25/8/2025, toàn tỉnh đã phát hiện và xử lý 13 vụ vi phạm môi trường, xử lý vi phạm 06 vụ số tiền phạt là 428 triệu đồng; so với cùng kỳ bằng số vụ vi phạm, tăng 01 vụ vi phạm đã xử lý, giảm 107,15 triệu đồng số tiền xử phạt. Tính chung từ 26/12/2024 đến 25/8/2025, đã phát hiện và xử lý 90 vụ vi phạm môi trường, xử lý vi phạm 62 vụ, tổng số tiền xử phạt là 3.692,75 triệu đồng; so với cùng kỳ năm trước, số vụ vi phạm môi trường giảm 34 vụ, số vụ vi phạm đã xử lý giảm 14 vụ, số tiền xử phạt giảm 2.042,51 triệu đồng.

g) Tình hình thiên tai

Từ ngày 26/7/2025 đến ngày 25/8/2025 trên địa bàn tỉnh xảy ra 02 vụ lốc, làm thiệt hại 11 tỷ đồng. Tính chung từ ngày 26/12/2024 đến ngày 25/8/2025 trên địa bàn tỉnh xảy ra 08 trận thiên tai (trong đó 03 đợt lũ, ngập lụt và 03 trận mưa lớn trái mùa kéo dài, 02 trận lốc xoáy), ước tính giá trị thiệt hại khoảng trên 66 tỷ đồng.

h) Tình hình an ninh trật tự, an toàn xã hội

Các cơ quan chức năng đã tập trung triển khai hiệu quả các biện pháp công

tác tấn công, trấn áp các loại tội phạm, bảo đảm an ninh trật tự trên địa bàn tỉnh, trọng tâm là đảm bảo trật tự an toàn giao thông, đảm bảo an ninh chính trị, trật tự an toàn xã hội tại các sự kiện chính trị, chương trình diễn ra trên địa bàn. Nhìn chung, tình hình an ninh trên các lĩnh vực cơ bản được đảm bảo.

Từ ngày 15/7/2025 đến ngày 14/8/2025, toàn tỉnh đã xảy ra 34 vụ tai nạn giao thông, giảm 48,48% so với cùng kỳ năm trước; làm chết 25 người, giảm 41,86% và bị thương 28 người, giảm 42,86%; ước giá trị thiệt hại 159,5 triệu đồng. Tính chung từ ngày 15/12/2024, đã xảy ra 363 vụ tai nạn giao thông, giảm 20,22% so với cùng kỳ năm trước; làm 270 người chết, giảm 3,91% và 229 người bị thương, giảm 25,41%; ước giá trị thiệt hại 3491 triệu đồng./.

Nơi nhận:

- Ban TK Tổng hợp và Đối ngoại (CTK) (b/c);
- Tỉnh Ủy, HĐND, UBND tỉnh (b/c);
- Sở Tài Chính;
- Sở Công Thương;
- Sở Nông nghiệp và Môi trường;
- Lãnh đạo TKT;
- Các phòng nghiệp vụ TKT;
- Các Thống kê cơ sở;
- Lưu VT, TH.

TRƯỞNG THỐNG KÊ TỈNH

Hồ Ngọc Quang



CỤC THỐNG KÊ THỐNG KÊ TỈNH ĐẮK LẮK



KINH TẾ - XÃ HỘI TỈNH ĐẮK LẮK

8 tháng năm 2025



Chào Mừng Kỷ Niệm



80 NĂM

CÁCH MẠNG THÁNG TÁM THÀNH CÔNG (19/8/1945 - 19/8/2025)

VÀ QUỐC KHÁNH NƯỚC CỘNG HOÀ XÃ HỘI CHỦ NGHĨA VIỆT NAM (02/9/1945 - 02/9/2025)



02623.856.008



thongkedaklak.nso.gov.vn



19 Lê Duẩn, phường BMT



Nông nghiệp

Diện tích gieo trồng một số loại cây hàng năm chủ yếu tỉnh đến ngày 20/8/2025



▲ 1,17%
167.828 ha



Lúa

▼ 0,27%
54.007 ha



Cây ngô

▼ 0,07%
4.603 ha



Khoai lang

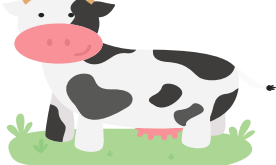
▲ 1,44%
16.820 ha



Rau các loại

Chăn nuôi

Số lượng gia súc, gia cầm tính đến thời điểm cuối tháng 8/2025



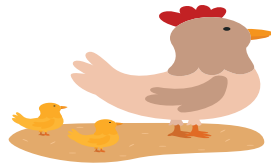
▼ 2,05%
402.820 con



▼ 0,95%
32.781 con



▲ 2,0%
1.228.282 con

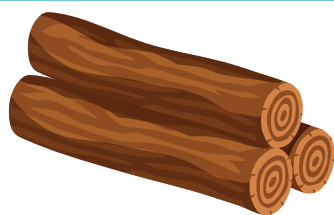


▲ 1,48%
21.986 nghìn con



Tiêu huỷ 1.188 con heo do dịch tả lợn Châu Phi; 02 ổ dịch LMLM, với 39 con gia súc mắc bệnh; 01 ổ dịch Viêm da nổi cục với 01 con bê mắc bệnh

Lâm nghiệp



▲ 2,29%
576.181 m³
Sản lượng gỗ khai thác



▲ 1,46%
2.566 ha
Diện tích rừng trồng mới

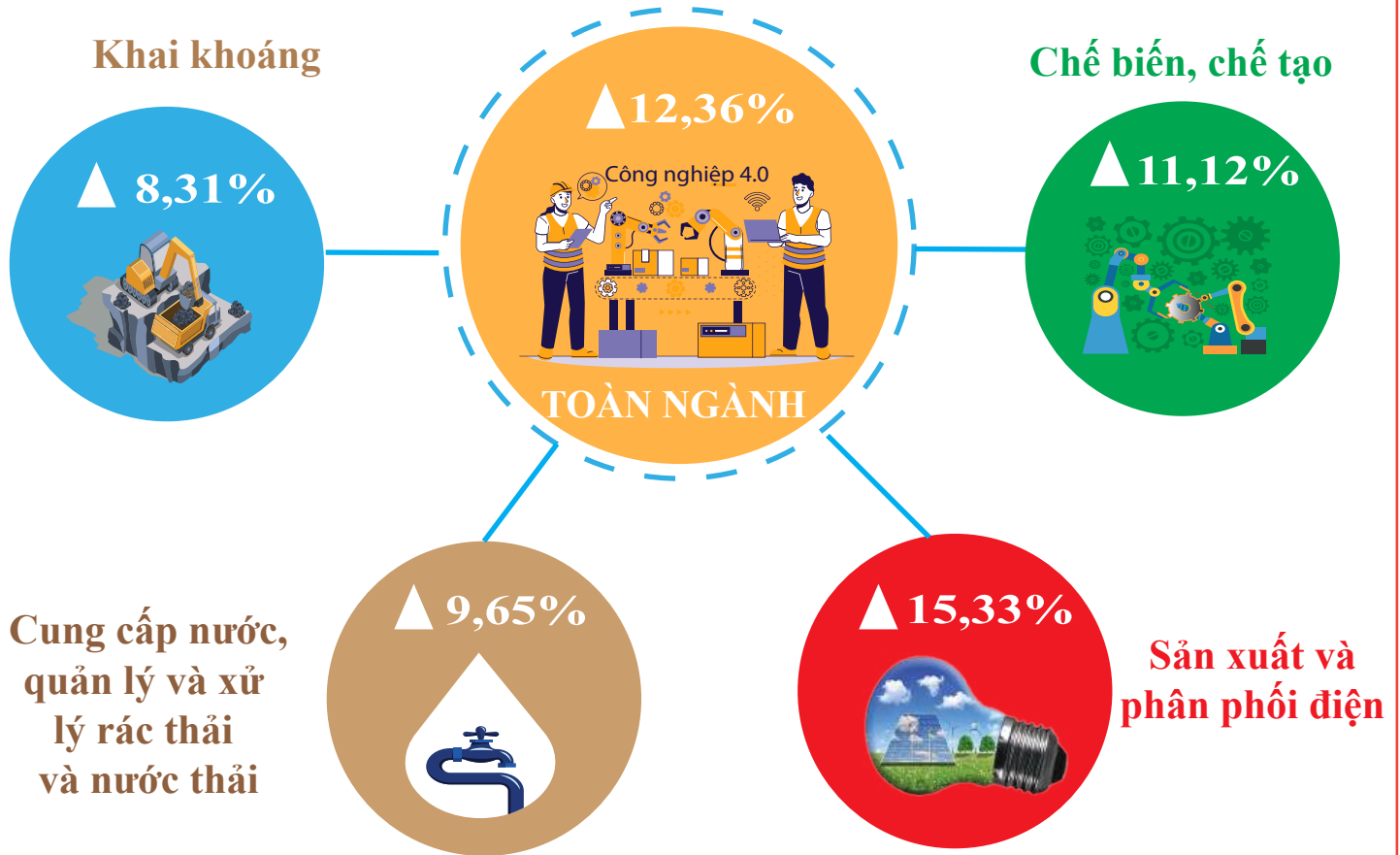
Thủy sản

▲ 3,45%
85.829 tấn



Sản lượng thủy sản

Tốc độ tăng/giảm chỉ số sản xuất công nghiệp (IIP) 8 tháng năm 2025 (so với cùng kỳ năm trước)



Sản lượng một số sản phẩm công nghiệp chủ yếu 8 tháng năm 2025 (so với cùng kỳ năm trước)



▲ 24,58%

4.360,2 tấn
Cá ngừ đóng hộp



▼ 2,17%

52.230,9 nghìn lít
Bia đóng chai



▲ 18,84%

36.333,5 tấn
Cà phê bột



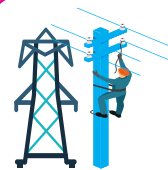
▼ 3,34%

862,5 triệu viên
Thuốc chứa penixilin



▲ 0,08%

132.317,4 chiếc
Ghế có khung gỗ

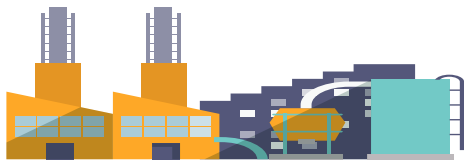


▲ 52,58%

5.582,5 triệu KWH
Điện sản xuất

Phát triển doanh nghiệp 8 tháng năm 2025

1.918 doanh nghiệp
Vốn đăng ký 25.530 tỷ đồng



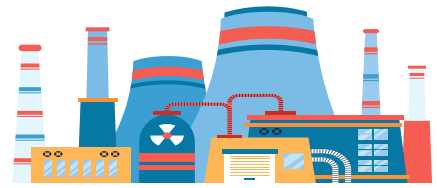
Doanh nghiệp đăng ký mới

1.278 doanh nghiệp



Doanh nghiệp ngưng hoạt động

521 doanh nghiệp



Doanh nghiệp quay trở lại hoạt động

341 doanh nghiệp



Doanh nghiệp giải thể

Thu hút đầu tư 8 tháng năm 2025



Thu hút 33 dự án đầu tư, điều chỉnh chủ trương đầu tư 65 dự án

32,5 nghìn tỷ đồng



Vốn đăng ký

Vốn đầu tư thực hiện từ nguồn ngân sách nhà nước 8 tháng năm 2025 (so với cùng kỳ năm trước)

▲ 49,59%
7.651 tỷ đồng, đạt **39,02%** kế hoạch



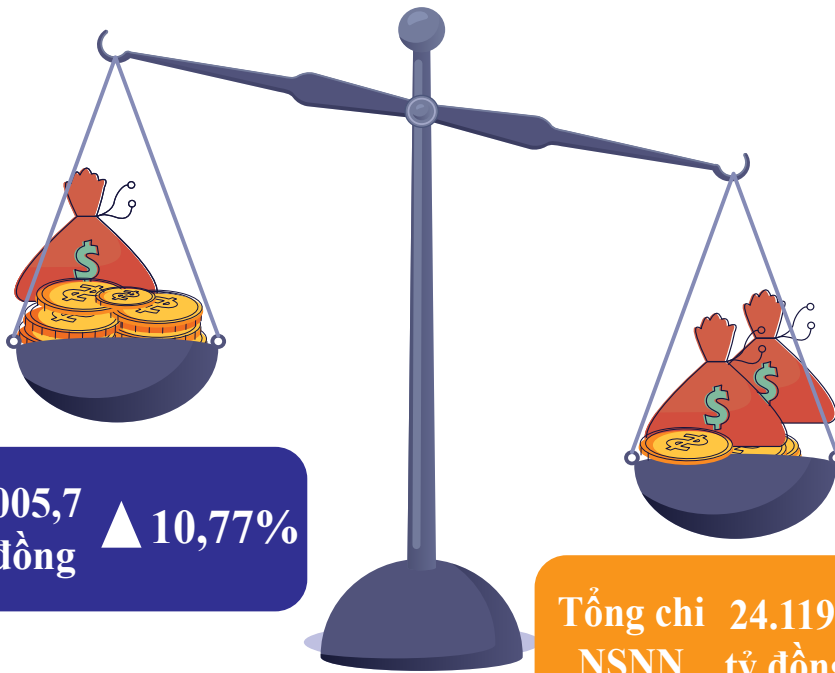
Vốn nhà nước cấp tỉnh **7.508** tỷ đồng **▲ 34,69%**



Vốn nhà nước cấp xã **143** tỷ đồng **▲ 17,05%**

Thu chi ngân sách nhà nước ước 8 tháng năm 2025 (so với cùng kỳ năm trước)

▲ 10,99%
Thu nội địa



▲ 11,07%
Chi đầu tư
phát triển

Tổng thu NSNN 10.005,7 tỷ đồng ▲ 10,77%

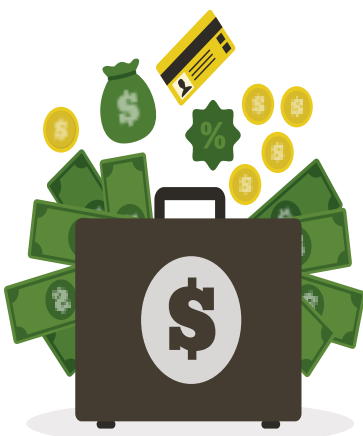
Tổng chi NSNN 24.119,2 tỷ đồng ▲ 12,76%

▼ 4,53%
Thu cân đối XNK

▲ 13,89%
Chi thường xuyên

Ngân hàng 8 tháng năm 2025 (so với đầu năm 2025)

▲ 8,0%



Tổng nguồn vốn huy
động 153.170 tỷ đồng

▲ 8,5%



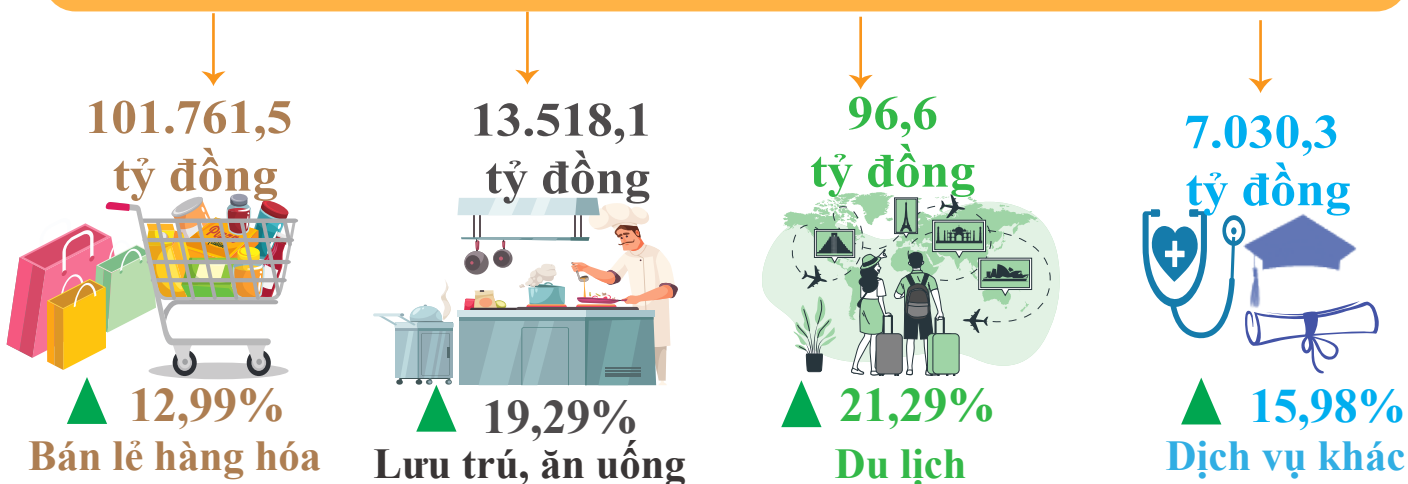
Tổng dư nợ cho
vay 243.700 tỷ đồng

Tổng mức bán lẻ hàng hóa và doanh thu dịch vụ tiêu dùng 8 tháng năm 2025 (so với cùng kỳ năm trước)



▲ 13,83%
122.406,5
tỷ đồng

Tổng mức bán lẻ hàng hóa và doanh thu dịch vụ tiêu dùng



Hoạt động lưu trú và lữ hành 8 tháng năm 2025 (so với cùng kỳ năm trước)



▲ 22,64%

3.889.662 lượt khách
do cơ sở lưu trú phục vụ

1.102.589 lượt
khách trong ngày

2.787.073 lượt
khách ngủ qua đêm



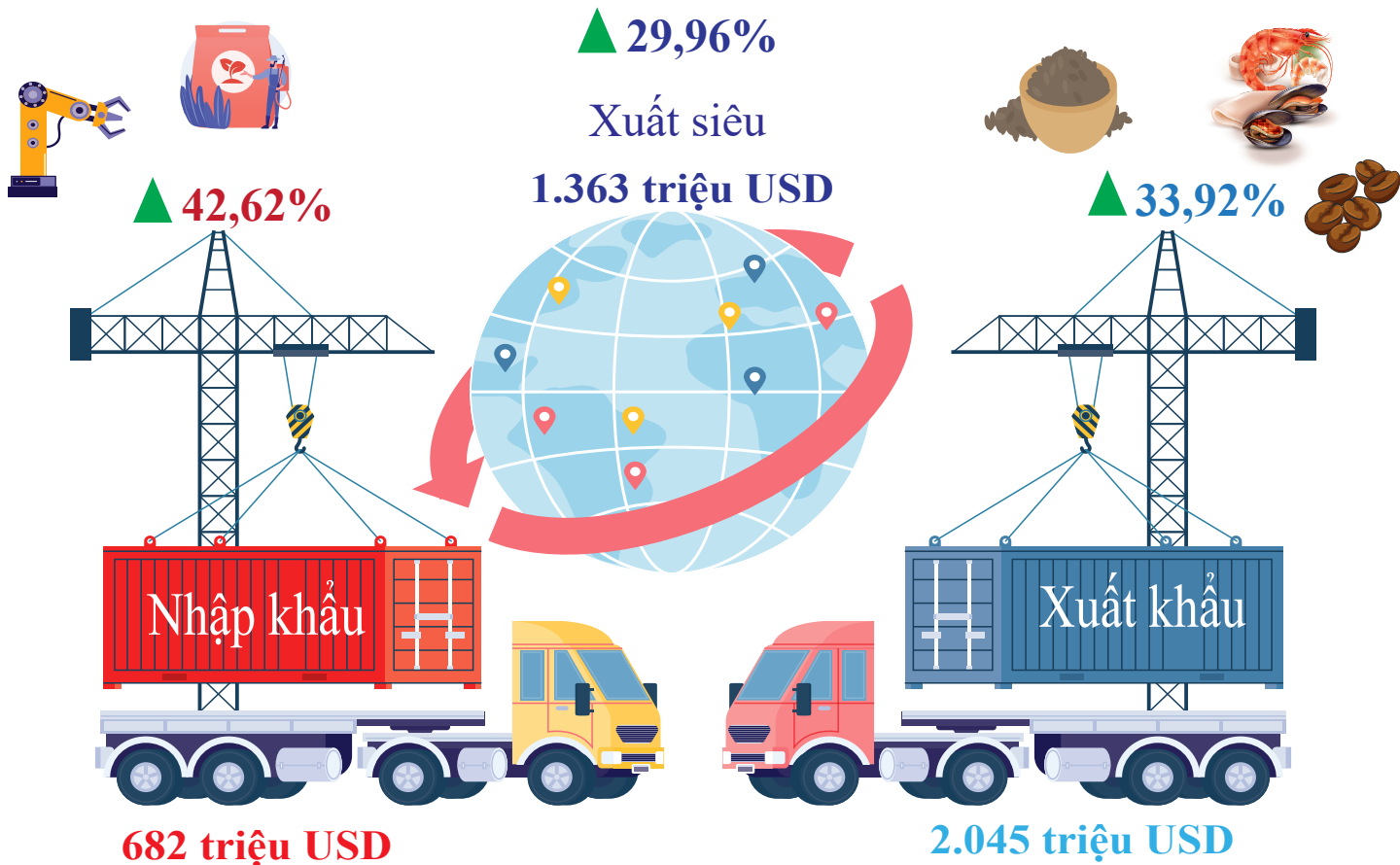
▲ 63,43%

21.844 lượt khách
do cơ sở lữ hành phục vụ

20.154 lượt
khách trong nước

460 lượt
khách đi quốc tế

Xuất, nhập khẩu 8 tháng năm 2025 (so với cùng kỳ năm trước)



Chỉ số giá tiêu dùng

104,57%

CPI tháng 8/2025
so với
tháng 8/2024



99,95%

CPI
tháng 8/2025
so với tháng trước



137,61%

Chỉ số giá vàng
bình quân 8 tháng
năm 2025

105,23%

Chỉ số giá
tiêu dùng (CPI) bình
quân 6 tháng
năm 2025 (%)
so với cùng kỳ



103,49%

Chỉ số giá
đô la bình quân
8 tháng năm 2025



Doanh thu vận tải, hàng hóa và dịch vụ hỗ trợ vận tải 8 tháng năm 2025 (so với cùng kỳ năm trước)

▲ 17,06%



Vận tải hành khách

▲ 7,02%



Vận tải hàng hóa

▲ 12,06%
6.316,2 tỷ đồng
Tổng doanh thu

▲ 25,52%



DV hỗ trợ vận tải

▲ 30,23%



Bưu chính, chuyển phát

Vận tải hành khách và hàng hóa 8 tháng năm 2025 (so với cùng kỳ năm trước)

Vận tải hành khách

18.727 nghìn HK ▲ 5,15%



1.761 triệu lượt
HK.km ▲ 8,51 %

Vận tải hàng hóa

10.736 nghìn tấn ▲ 5,12%



1.320 triệu
tấn.km ▲ 3,98%

Vận chuyển

Luân chuyển

Y tế tính đến ngày 14/8/2025 (so với cùng kỳ năm trước)

Sốt xuất huyết

2.157 trường hợp, 01 tử vong



Tay chân miệng

899 trường hợp, 0 tử vong



Sởi

654 trường hợp, 01 tử vong



159 trường hợp, 0 tử vong



Covid-19

110 trường hợp, 0 tử vong



Thủy đậu

01 trường hợp, 0 tử vong



Viêm não Nhật Bản

An toàn vệ sinh thực phẩm và cháy nổ tính đến 14/8/2025 (so với cùng kỳ năm trước)

▲ 150,0%
5 vụ ngộ độc thực phẩm



76 người mắc và nhập viện, 0 người tử vong

▼ 65,52%
10 vụ cháy, nổ



0 người chết, 1 người bị thương
thiệt hại 999 triệu đồng

Thiệt hại thiên tai tính đến 25/8/2025 (so với cùng kỳ năm trước)

Thiệt hại trên 66
tỷ đồng



4.606,6 ha bị thiệt hại



03 trận mưa lớn, 02 trận giông lốc



03 đợt lũ, ngập lụt

Toàn tỉnh đã xảy ra 08 trận thiên tai, trong đó 03 đợt lũ, ngập lụt; 03 trận mưa lớn, 02 trận giông lốc gây ngập úng 4.606,6 ha cây trồng các loại, gây sạt lở 20 m vị trí bờ sông, hư hỏng 18 nhà dân, 01 điểm trường bị hư hỏng tường rào. Ước giá trị thiệt hại trên 66 tỷ đồng

Tai nạn giao thông tính đến 14/8/2025 (so với cùng kỳ năm trước)



▼ 20,22%

363 vụ tai nạn
giao thông

▼ 25,41%

229 người
bị thương



▼ 3,91%

270 người
chết



**PHỤ LỤC ƯỚC SỐ LIỆU THỐNG KÊ KINH TẾ - XÃ HỘI
THÁNG 8 VÀ 8 THÁNG NĂM 2025**

Gồm có:

1. Tình hình Thu - Chi ngân sách Nhà nước
2. Sản xuất Nông nghiệp
3. Chỉ số sản xuất Công nghiệp
4. Sản lượng một số sản phẩm công nghiệp chủ yếu
5. Vốn đầu tư thực hiện từ nguồn ngân sách Nhà nước
6. Tổng mức bán lẻ hàng hóa và doanh thu dịch vụ
7. Doanh thu bán lẻ hàng hóa
8. Doanh thu dịch vụ lưu trú và ăn uống
9. Doanh thu dịch vụ khác
10. Doanh thu vận tải, kho bãi và dịch vụ hỗ trợ vận tải
11. Chỉ số giá tiêu dùng
12. Vận tải hành khách
13. Vận tải hàng hóa
14. Trật tự an toàn xã hội

1. Tình hình thu - chi ngân sách Nhà nước trên địa bàn tỉnh ước 8 tháng năm 2025

1.1. Thu ngân sách Nhà nước trên địa bàn

	Dự toán TW (triệu đồng)	Dự toán ĐP (triệu đồng)	Lũy kế thực hiện đến kỳ báo cáo (Triệu đồng)	Lũy kế thực hiện so với dự toán TW năm (%)	Lũy kế thực hiện so với dự toán ĐP năm (%)
Tổng thu cân đối NSNN trên địa bàn	13.398.000	16.310.000	10.005.669	74,68	61,35
<i>Phân theo nội dung kinh tế</i>					
I.Thu nội địa	13.243.000	16.138.000	9.883.581	74,63	61,24
T.đó: - Thu từ XNQD TW	1.005.000	1.005.415	601.233	59,82	59,80
- Thu từ XNQD ĐP	158.000	154.540	122.143	77,31	79,04
- Thu từ DN có vốn đầu tư nước ngoài	334.000	333.950	233.898	70,03	70,04
- Thu từ khu vực ngoài QD	3.830.000	3.930.629	2.637.101	68,85	67,09
- Thuế thu nhập cá nhân	873.000	905.132	897.533	102,81	99,16
- Lệ phí trước bạ	630.000	684.324	639.009	101,43	93,38
- Tiền cho thuê đất, cho mặt nước	244.000	246.563	273.618	112,14	110,97
- Thu khác ngân sách	380.300	412.767	417.518	109,79	101,15
II. Thu số số kiến thiết	335.000	350.000	266.549	79,57	76,16
III. Thu tiền sử dụng đất	3.768.000	6.421.399	2.854.525	75,76	44,45
IV. Thuế XK, NK hải quan thu	155.000	172.000	122.088	78,77	70,98

1.2. Chi ngân sách Nhà nước địa phương

	Dự toán TW (triệu đồng)	Dự toán ĐP (triệu đồng)	Lũy kế thực hiện đến kỳ báo cáo (Triệu đồng)	Lũy kế thực hiện so với dự toán TW năm (%)	Lũy kế thực hiện so với dự toán ĐP năm (%)
Tổng chi	39.621.070	42.681.457	24.119.170	60,87	56,51
<i>Phân theo nội dung kinh tế</i>					
<i>Trong đó:</i>					
- Chi đầu tư phát triển	11.712.978	14.353.381	9.486.121	80,99	66,09
- Chi thường xuyên	27.251.472	27.467.218	14.631.772	53,69	53,27
- Chi bổ sung Quỹ DTTC	2.440	2.440	1.000	40,98	40,98
- Chi trả nợ lãi	2.500	5.000	277	11,08	5,54
- Chi dự phòng	651.680	706.197	-	-	-
- Chi tạo nguồn cải cách tiền lương	-	147.221	-	-	-

2. Sản xuất nông nghiệp đến ngày 20 tháng 8 năm 2025

	Thực hiện cùng kỳ năm trước	Thực hiện kỳ báo cáo	Kỳ báo cáo so với cùng kỳ năm trước (%)
Diện tích gieo trồng cây hàng năm (ha)			
Lúa	165.889	167.828	101,17
Lúa đông xuân	74.095	75.973	102,53
Lúa hè thu	24.740	24.720	99,92
Lúa mùa	67.053	67.135	100,12
Các loại cây khác (ha)			
Ngô	54.152	54.007	99,73
Khoai lang	4.606	4.603	99,93
Đậu phụng (lạc)	2.817	2.814	99,89
Rau các loại	16.581	16.820	101,44
Đậu các loại	15.342	15.230	99,27
Sản lượng thu hoạch các loại cây trồng vụ Đông Xuân (tấn)			
Lúa			
Lúa đông xuân	573.501	584.423	101,90
Lúa hè thu	-	-	-
Lúa mùa	-	-	-
Cây trồng khác vụ Đông Xuân (tấn)			
Ngô	33.936	33.649	99,15
Khoai lang	52.043	55.099	105,87
Sắn	345.059	321.586	93,20
Mía	951.081	1.101.742	115,84
Đậu tương (đậu nành)	107	61	57,14
Lạc (đậu phộng)	1.225	1.528	124,75
Đậu các loại	2.960	2.485	83,98
Rau các loại	175.870	180.817	102,81

3. Chỉ số sản xuất công nghiệp tháng 8 và 8 tháng năm 2025

Đơn vị tính: %

	Thực hiện tháng 7/2025 so với tháng 7/2024	Ước tính tháng 8/2025 so với tháng 7/2025	Ước tính tháng 8/2025 so với tháng 8/2024	Cộng dồn 8 tháng/2025 so với 8 tháng/2024
Tổng số	114,83	104,12	111,09	112,36
B.Khai khoáng	113,06	110,40	109,80	108,31
+ Khai khoáng khác	113,06	110,40	109,80	108,31
C.Công nghiệp chế biến chế tạo	118,75	101,82	116,48	111,12
+ Sản xuất chế biến thực phẩm	150,49	96,77	131,36	116,01
+ Sản xuất đồ uống	100,57	97,17	110,60	100,36
+ Sản xuất sản phẩm thuốc lá	100,40	99,34	96,46	113,59
+ Dệt	367,81	105,48	273,71	293,80
+ Sản xuất trang phục	98,74	108,97	93,40	104,65
+ Sản xuất da và các sản phẩm có liên quan	99,56	104,84	99,96	140,97
+ Chế biến gỗ và sản xuất sản phẩm từ gỗ, tre, nứa (trừ giường, tủ, bàn, ghế); sản xuất sản phẩm từ rơm, rạ và vật liệu tết bện	100,01	102,22	116,05	96,08
+ Sản xuất giấy và sản phẩm từ giấy	121,13	117,01	102,34	124,51
+ In, sao chép bản ghi các loại	59,04	106,38	60,58	90,50
+ Sản xuất hoá chất và sản phẩm hoá chất	96,60	73,76	121,52	127,01
+ Sản xuất thuốc, hoá dược và dược liệu	70,69	112,66	103,40	96,66
+ Sản xuất sản phẩm từ cao su và plastic	123,00	102,09	118,68	123,63
+ Sản xuất sản phẩm từ khoáng phi kim loại khác	125,17	97,88	107,55	103,72
+ Sản xuất kim loại	105,84	105,75	106,78	119,71
+ Sản xuất sản phẩm từ kim loại đúc sẵn (trừ máy móc, thiết bị)	102,08	104,99	100,39	107,74
+ Sản xuất thiết bị điện	110,10	105,61	113,29	110,21
+ Sản xuất máy móc, thiết bị chưa được phân vào đâu	97,43	112,50	97,43	102,41

	Thực hiện tháng 7/2025 so với tháng 7/2024	Ước tính tháng 8/2025 so với tháng 7/2025	Ước tính tháng 8/2025 so với tháng 8/2024	Cộng dồn 8 tháng/2025 so với 8 tháng/2024
+ Sản xuất phương tiện vận tải khác	97,32	92,49	98,29	98,81
+ Sản xuất giường, tủ, bàn, ghế	94,22	109,71	71,98	80,61
+ Công nghiệp chế biến, chế tạo khác	156,50	101,81	201,25	138,05
+ Sửa chữa, bảo dưỡng và lắp đặt máy móc và thiết bị	119,36	104,89	108,47	110,85
D.Sản xuất và phân phối điện, khí đốt, nước nóng, hơi nước...	108,05	108,29	102,57	115,33
+ Sản xuất và phân phối điện, khí đốt, nước nóng, hơi nước...	108,05	108,29	102,57	115,33
E.Cung cấp nước, hoạt động quản lý và xử lý rác thải, nước thải	120,06	104,06	118,79	109,65
+ Khai thác, xử lý và cung cấp nước	126,53	104,08	129,17	108,33
+ Thoát nước và xử lý nước thải	102,54	84,37	103,82	104,76
+ Hoạt động thu gom, xử lý và tiêu hủy rác thải; tái chế phế liệu	111,36	104,03	105,80	111,62

4. Sản lượng một số sản phẩm công nghiệp chủ yếu tháng 8 và 8 tháng năm 2025

Tên sản phẩm	Đơn vị tính	Thực hiện tháng 7 năm 2025	Ước tính tháng 8 năm 2025	Cộng dồn 8 tháng năm 2025	Tháng 8/2025 so với tháng 8/2024 (%)	Cộng dồn 8 tháng/2025 so 8 tháng/2024 (%)
Đá cẩm thạch, travertine	M3	1.653,9	1.300,0	9.813,4	172,90	163,43
Đá xây dựng khác	M3	156.849,9	186.999,6	1.359.994,1	107,67	105,69
Cá ngừ đóng hộp	Tấn	596,9	617,0	4.360,2	109,88	124,58
Phi lê đông lạnh	Tấn	50,2	61,0	447,1	116,19	112,68
Hạt điều khô	Tấn	5.626,0	6.223,8	52.027,8	109,52	140,61
Tinh bột sắn, bột dong riêng	Tấn	-	1.300,0	98.982,6	49,47	105,61
Đường RE	Tấn	10.998,0	-	161.155,0	-	123,99
Đường RS	Tấn	-	-	90.519,2	-	100,33
Cà phê bột các loại (gồm cả cà phê hương liệu)	Tấn	5.315,0	5.466,5	36.333,5	139,58	118,84
Thức ăn cho gia súc	Tấn	3.000,0	3.200,0	16.390,0	111,46	140,98
Bia đóng chai	1000 lít	6.969,6	7.500,0	52.230,9	108,96	97,83
Bia đóng lon	1000 lít	290,0	230,0	2.434,0	190,08	110,99
Nước tinh khiết	1000 lít	2.135,2	2.169,2	16.522,6	110,23	102,08
Thuốc lá có đầu lọc	1000 bao	1.510,0	1.500,0	13.877,2	96,46	113,59
Xơ lạnh	Tấn	364,0	390,0	2.263,0	750,00	4351,90
Quần áo da thuộc	1000 cái	1.036,1	1.096,2	8.231,7	101,93	115,65
Bộ com-lê, quần áo đồng bộ, áo jacket, quần dài, quần yếm, quần soóc cho người lớn dệt kim hoặc đan móc	1000 cái	1.644,9	1.928,3	12.363,1	86,14	96,59
Giày, dép không thấm nước có đế ngoài và mũ bằng cao su hay plastic	1000 đôi	157,0	169,0	1.319,0	100,00	144,79
Giày, dép có đế hoặc mũ bằng da	1000 đôi	171,0	172,0	1.358,0	101,18	149,23
Gỗ cưa hoặc xẻ (trừ gỗ xẻ tà vẹt)	M3	-	-	539,0	-	14,26
Vò bào, dăm gỗ	Tấn	19.947,0	20.220,0	133.221,0	111,00	90,48
Đồ để trên bàn và các đồ dùng trong bếp bằng gỗ	1000 cái	9,5	12,0	91,2	89,55	106,11

Tên sản phẩm	Đơn vị tính	Thực hiện tháng 7 năm 2025	Ước tính tháng 8 năm 2025	Cộng dồn 8 tháng năm 2025	Tháng 8/2025 so với tháng 8/2024 (%)	Cộng dồn 8 tháng/2025 so 8 tháng/2024 (%)
Sản phẩm mây, tre đan các loại	1000 cái	30,7	26,5	217,3	100,19	90,31
Giấy và bì nhãn	Tấn	67,0	75,0	647,0	102,74	139,44
Báo in (quy khổ 13cmx19cm)	Triệu trang	12,1	21,2	180,4	37,00	62,62
Sản phẩm in khác (quy khổ 13cmx19cm)	Triệu trang	502,5	451,6	3.516,6	76,74	110,64
Phân khoáng hoặc phân hoá học chứa 3 nguyên tố: nitơ, photpho và kali (NPK)	Tấn	6.751,3	4.481,4	47.490,5	127,98	115,44
Phân vi sinh	Tấn	1.680,4	1.842,7	10.034,7	432,14	202,11
Các hợp chất từ cao su tổng hợp và cao su tự nhiên và các loại nhựa tự nhiên tương tự, ở dạng nguyên sinh hoặc tấm lá hoặc dải	Tấn	2.242,8	2.201,7	12.192,0	104,99	197,82
Thuốc chứa penixilin hoặc kháng sinh khác dạng viên	Triệu viên	108,1	121,7	862,5	103,40	96,66
Bao và túi (kể cả loại hình nón) từ plastic khác	Tấn	157,0	159,0	1.255,0	120,45	124,38
Thùng, hộp, thùng thưa, sọt và các sản phẩm tương tự bằng plastic	Tấn	35,0	40,0	275,0	114,29	122,44
Bình lớn có vỏ bọc ngoài, chai, lọ, chai bẹt và các sản phẩm tương tự bằng plastic	Tấn	8,1	6,7	144,1	29,48	120,75
Bao bì đóng gói khác bằng plastic	Tấn	5,7	6,0	46,7	82,19	131,55
Kính nổi và kính đã mài hoặc đánh bóng bề mặt ở dạng tấm, đã hoặc chưa tráng lớp phản chiếu hoặc không phản chiếu nhưng chưa gia công cách khác	Tấn	0,3	0,3	6,1	100,00	229,32
Gạch xây dựng bằng đất sét nung (trừ gốm, sứ) quy chuẩn 220x105x60mm	1000 viên	23.403,4	24.259,0	144.803,9	102,66	96,96
Bê tông trộn sẵn (bê tông tươi)	M3	17.258,7	17.769,4	158.122,5	127,46	97,33
Các loại đá lát, đá lát lề đường và phiến đá lát đường, bằng đá tự nhiên (trừ đá phiến)	M2	35.011,0	32.924,0	275.415,6	101,23	107,00
Sắt, thép không hợp kim cán phẳng không gia công quá mức cán nóng, dạng cuộn, có chiều rộng \geq 600mm, chưa được dát phủ, mạ hoặc tráng	Tấn	15.035,0	15.900,0	109.080,0	106,78	119,71

Tên sản phẩm	Đơn vị tính	Thực hiện tháng 7 năm 2025	Ước tính tháng 8 năm 2025	Cộng dồn 8 tháng năm 2025	Tháng 8/2025 so với tháng 8/2024 (%)	Cộng dồn 8 tháng/2025 so 8 tháng/2024 (%)
Cấu kiện nhà lắp sẵn bằng kim loại	Tấn	2.520,0	2.770,0	7.110,2	100,36	97,25
Cấu kiện tháp và cột làm bằng những thanh sắt, thép bắt chéo nhau	Tấn	37,6	16,6	322,7	19,67	52,54
Thiết bị dùng cho dàn giáo, ván khuôn, vật chống hoặc cột trụ chống hầm lò bằng sắt, thép, nhôm	Tấn	38,3	43,8	317,6	271,05	91,87
Cửa ra vào, cửa sổ bằng sắt, thép	M2	13.945,9	13.964,6	103.019,5	204,45	297,06
Dịch vụ tiện các bộ phận kim loại	Triệu đồng	1.785,0	2.008,1	10.150,9	104,34	132,72
Neo, móc và các bộ phận rời của chúng bằng sắt hoặc thép	Tấn	13,0	14,0	95,0	233,33	206,52
Cuộn cảm dùng cho bộ nguồn cấp điện của các thiết bị xử lý dữ liệu tự động, máy phụ trợ của chúng và thiết bị viễn thông	1000 chiếc	53.026,5	56.000,0	394.843,6	113,29	110,21
Ghế khác có khung bằng gỗ	Chiếc	11.562,9	13.797,2	132.317,4	92,10	100,08
Tủ bằng gỗ khác (trừ tủ bếp)	Chiếc	3.191,4	3.210,0	20.996,9	86,67	90,59
Bàn bằng gỗ các loại	Chiếc	6.391,6	7.318,2	56.041,6	118,15	77,80
Các loại kính đeo mắt khác	1000 cái	176,3	180,0	909,2	246,58	140,88
Tóc giả, râu giả, lông mi giả, độn tóc và các loại tương tự từ tóc người, lông động vật và từ nguyên liệu dệt	Kg	569,3	570,0	5.650,2	123,10	134,36
Dịch vụ lắp đặt máy móc thiết bị công nghiệp khác chưa được phân vào đâu	Triệu đồng	71,6	325,3	970,5	80,16	70,54
Thuỷ điện + điện sinh khối	Triệu KWh	573,3	760,0	3.721,0	104,05	129,87
Điện gió	Triệu KWh	111,4	45,0	602,3	202,16	132,46
Điện mặt trời	Triệu KWh	148,8	157,6	1.259,2	90,81	99,55
Điện thương phẩm	Triệu KWh	280,8	298,0	2.586,6	102,82	106,43
Nước uống được	1000 m3	5.954,7	6.193,8	40.730,2	130,52	108,35
Dịch vụ thu gom rác thải không độc hại có thể tái chế	Triệu đồng	13.967,2	14.403,8	102.434,0	105,35	111,62

5. Vốn đầu tư thực hiện từ nguồn ngân sách Nhà nước tháng 8 và 8 tháng năm 2025

Nội dung	Thực hiện tháng 7 năm 2025 (triệu đồng)	Ước tháng 8 năm 2025 (triệu đồng)	Cộng dồn thực hiện đến cuối kỳ báo cáo (triệu đồng)	Cộng dồn từ đầu năm đến cuối kỳ báo cáo so với kế hoạch năm (%)	Cộng dồn từ đầu năm đến cuối kỳ báo cáo so với cùng kỳ năm trước (%)
Tổng số	1.060.071	1.138.348	7.650.953	49,59	134,31
1. Vốn ngân sách Nhà nước cấp tỉnh	1.038.081	1.112.150	7.507.955	49,44	134,69
- Vốn cân đối ngân sách tỉnh	412.402	412.579	3.161.912	47,56	94,12
Trong đó: Thu từ quỹ sử dụng đất	173.272	177.131	1.758.413	40,27	89,93
- Vốn TW hỗ trợ đầu tư theo mục tiêu	598.719	669.724	4.143.583	55,95	198,27
- Vốn nước ngoài (ODA)	4.683	6.572	33.167	5,87	701,35
- Xổ số kiến thiết	22.277	23.275	168.785	48,22	161,66
- Vốn khác	-	-	508	0,23	3,16
2. Vốn ngân sách Nhà nước cấp xã	21.990	26.198	142.998	59,44	117,05
- Vốn cân đối ngân sách xã	19.490	22.698	125.762	59,96	118,08
Trong đó: Thu từ quỹ sử dụng đất	19.490	22.698	125.762	59,96	118,25
- Vốn TW hỗ trợ đầu tư theo mục tiêu	2.500	3.500	17.236	55,92	110,05
- Vốn khác	-	-	-	-	-

6. Tổng mức bán lẻ hàng hoá và doanh thu dịch vụ tháng 8 và 8 tháng năm 2025

	Thực hiện tháng 7 năm 2025 (triệu đồng)	Ước tính tháng 8 năm 2025 (triệu đồng)	Cộng dồn 8 tháng năm 2025 (triệu đồng)	Ước tính tháng 8 năm 2025 so với tháng trước (%)	Tháng 8 năm 2025 so với cùng kỳ (%)	Cộng dồn 8 tháng năm 2025 so với cùng kỳ (%)
TỔNG SỐ	15.605.544	15.970.093	122.406.464	102,34	115,84	113,83
<i>Phân theo ngành hoạt động</i>						
Doanh thu bán lẻ	12.930.829	13.290.822	101.761.532	102,78	115,34	112,99
Dịch vụ lưu trú, ăn uống	1.804.930	1.775.006	13.518.047	98,34	121,39	119,29
Dịch vụ lữ hành	16.493	19.623	96.566	118,98	135,91	121,29
Dịch vụ khác	853.292	884.642	7.030.320	103,67	112,54	115,98

7. Doanh thu bán lẻ hàng hóa tháng 8 và 8 tháng năm 2025

	Thực hiện tháng 7/2025 (Triệu đồng)	Ước tính kỳ báo cáo (Triệu đồng)	Cộng dồn từ đầu năm đến tháng báo cáo (Triệu đồng)	Kỳ báo cáo so với cùng kỳ năm trước (%)	Cộng dồn từ đầu năm đến cuối kỳ báo cáo so với cùng kỳ năm trước (%)
TỔNG SỐ	12.930.829	13.290.822	101.761.532	115,34	112,99
Phân theo nhóm hàng					
1. Lương thực, thực phẩm	5.677.420	5.898.337	45.236.169	116,13	113,00
2. Hàng may mặc	459.224	474.640	3.900.475	100,13	105,96
3. Đồ dùng, dụng cụ, trang thiết bị gia đình	1.588.411	1.590.968	12.617.736	103,63	111,76
4. Vật phẩm văn hóa, giáo dục	77.776	78.988	597.558	106,96	109,85
5. Gỗ và vật liệu xây dựng	893.414	914.837	7.073.081	119,26	119,78
6. Ô tô các loại	336.207	332.047	2.348.808	143,87	136,99
7. Phương tiện đi lại (trừ ô tô, kể cả phụ tùng)	1.142.899	1.207.524	9.186.043	114,60	109,87
8. Xăng, dầu các loại	1.926.344	1.918.137	14.229.625	116,80	109,29
9. Nhiên liệu khác (trừ xăng, dầu)	49.092	49.367	347.967	135,60	121,04
10. Đá quý, kim loại quý và sản phẩm	324.570	335.798	2.367.680	180,78	130,01
11. Hàng hóa khác	262.085	274.225	2.325.190	97,09	107,60
12. Sửa chữa xe có động cơ, mô tô, xe máy và xe có động cơ	193.387	215.953	1.531.200	132,96	123,00

8. Doanh thu dịch vụ lưu trú và ăn uống tháng 8 và 8 tháng năm 2025

	Thực hiện tháng 7 năm 2025 (triệu đồng)	Ước tính kỳ báo cáo (Triệu đồng)	Cộng dồn từ đầu năm đến cuối kỳ báo cáo (Triệu đồng)	Kỳ báo cáo so với cùng kỳ năm trước (%)	Cộng dồn từ đầu năm đến cuối kỳ báo cáo so với cùng kỳ năm trước (%)
TỔNG SỐ	1.821.423	1.794.629	13.614.612	121,53	119,30
Phân theo ngành kinh tế					
Dịch vụ lưu trú	204.004	200.652	1.503.914	121,51	129,67
Dịch vụ ăn uống	1.600.926	1.574.354	12.014.132	121,37	118,10
Dịch vụ lữ hành và hoạt động hỗ trợ du lịch	16.493	19.623	96.566	135,91	121,29

9. Doanh thu dịch vụ khác tháng 8 và 8 tháng năm 2025

	Thực hiện tháng 7/2025 (Triệu đồng)	Ước tính kỳ báo cáo (Triệu đồng)	Cộng dồn từ đầu năm đến cuối kỳ báo cáo (Triệu đồng)	Kỳ báo cáo so với cùng kỳ năm trước (%)	Cộng dồn từ đầu năm đến cuối kỳ báo cáo so với cùng kỳ năm trước (%)
TỔNG SỐ	853.292	884.642	7.030.320	112,54	115,98
Phân theo nhóm, ngành hàng					
1. Dịch vụ kinh doanh bất động sản	58.564	61.053	575.272	107,61	134,01
2. Dịch vụ hành chính và dịch vụ hỗ trợ	129.192	131.693	1.033.959	122,17	122,34
3. Dịch vụ giáo dục và đào tạo	59.857	81.485	592.812	109,04	128,23
4. Dịch vụ y tế và hoạt động trợ giúp xã hội	179.624	181.994	1.495.375	111,04	126,31
5. Dịch vụ nghệ thuật, vui chơi giải trí	163.187	158.011	1.345.437	100,97	98,22
6. Dịch vụ sửa chữa máy tính, đồ dùng cá nhân và gia đình	64.387	69.934	513.241	118,96	121,07
7. Dịch vụ khác	198.481	200.472	1.474.224	119,58	109,42

10. Chỉ số giá tiêu dùng tháng 8 năm 2025

Đơn vị tính : %

	Chỉ số giá tháng báo cáo so với				Chỉ số giá bình quân kỳ báo cáo so với cùng kỳ năm trước
	Kỳ gốc 2019	Cùng kỳ năm trước	Tháng 12 năm trước	Tháng trước	
CHỈ SỐ GIÁ TIÊU DÙNG CHUNG	125,72	104,57	103,33	99,95	105,23
Hàng ăn và dịch vụ ăn uống	123,81	101,80	100,87	98,88	104,67
Lương thực	130,53	95,68	93,62	99,69	98,19
Thực phẩm	127,92	101,41	101,29	98,52	105,21
Ăn uống ngoài gia đình	106,69	108,08	105,31	99,44	108,04
Đồ uống và thuốc lá	126,32	104,08	102,82	100,52	104,59
May mặc, giày dép và mũ nón	121,06	103,97	102,08	99,93	103,97
Nhà ở và vật liệu xây dựng	152,38	114,91	109,22	100,67	113,01
Thiết bị và đồ dùng gia đình	123,35	103,12	102,51	99,98	102,86
Thuốc và dịch vụ y tế	129,20	115,59	115,26	100,01	115,75
<i>Trong đó: Dịch vụ y tế</i>	132,52	119,31	119,12	100,00	119,56
Giao thông	112,16	98,66	100,32	99,97	97,08
Bưu chính viễn thông	97,33	99,20	99,51	99,93	98,69
Giáo dục	124,11	103,54	103,53	103,37	103,51
<i>Trong đó: Dịch vụ giáo dục</i>	123,01	103,67	103,80	103,80	103,73
Văn hoá, giải trí và du lịch	114,72	100,33	100,10	100,01	100,42
Hàng hoá và dịch vụ khác	130,88	103,09	101,71	99,85	106,88
CHỈ SỐ GIÁ VÀNG	287,66	147,20	135,65	101,22	137,61
CHỈ SỐ ĐÔ LA MỸ	113,51	104,46	103,71	100,40	103,49

11. Doanh thu vận tải, kho bãi và dịch vụ hỗ trợ vận tải tháng 8 và 8 tháng năm 2025

	Ước tính kỳ báo cáo (Triệu đồng)	Cộng dồn từ đầu năm đến cuối kỳ báo cáo (Triệu đồng)	Kỳ báo cáo so với tháng trước (%)	Kỳ báo cáo so với cùng kỳ năm trước (%)	Cộng dồn từ đầu năm đến cuối kỳ báo cáo so với cùng kỳ năm trước (%)
TỔNG SỐ	806.340	6.316.248	102,00	110,38	112,06
Vận tải hành khách	208.437	1.619.833	102,52	118,61	117,06
Đường bộ	208.437	1.619.833	102,52	118,61	117,06
Đường sắt	-	-	-	-	-
Đường thủy	-	-	-	-	-
Đường hàng không	-	-	-	-	-
Vận tải hàng hóa	479.116	3.777.581	100,97	106,09	107,02
Đường bộ	479.116	3.777.581	100,97	106,09	107,02
Đường sắt	-	-	-	-	-
Đường thủy	-	-	-	-	-
Đường hàng không	-	-	-	-	-
Dịch vụ hỗ trợ vận tải	77.423	593.480	105,90	110,74	125,52
Bưu chính, chuyển phát	41.364	325.354	104,41	124,32	130,23

12. Vận tải hành khách của địa phương tháng 8 và 8 tháng năm 2025

	Ước tính kỳ báo cáo	Cộng dồn từ đầu năm đến cuối kỳ báo cáo	Kỳ báo cáo so với tháng trước (%)	Kỳ báo cáo so với cùng kỳ năm trước trước (%)	Cộng dồn từ đầu năm đến kỳ báo cáo so với cùng kỳ năm trước (%)
A. Vận chuyển hành khách - nghìn hành khách	2.461	18.727	101,25	115,42	105,15
Phân theo loại hình kinh tế	-	-	-	-	-
Nhà nước	-	-	-	-	-
Ngoài nhà nước	2.461	18.727	101,25	115,42	105,15
Khu vực đầu tư nước ngoài	-	-	-	-	-
Phân theo ngành vận tải	-	-	-	-	-
Đường bộ	2.461	18.727	101,25	115,42	105,15
Đường sông	-	-	-	-	-
Đường biển	-	-	-	-	-
B. Luân chuyển hành khách - Triệu HK.Km	223	1.761	102,33	103,57	108,51
Phân theo loại hình kinh tế	-	-	-	-	-
Nhà nước	-	-	-	-	-
Ngoài nhà nước	223	1.761	102,33	103,57	108,51
Khu vực đầu tư nước ngoài	-	-	-	-	-
Phân theo ngành vận tải	-	-	-	-	-
Đường bộ	223	1.761	102,33	103,57	108,51
Đường sông	-	-	-	-	-
Đường biển	-	-	-	-	-

13. Vận tải hàng hoá của địa phương tháng 8 và 8 tháng năm 2025

	Ước tính kỳ báo cáo	Cộng dồn từ đầu năm đến cuối kỳ báo cáo	Kỳ báo cáo so với tháng trước (%)	Kỳ báo cáo so với cùng kỳ năm trước (%)	Cộng dồn từ đầu năm đến kỳ báo cáo so với cùng kỳ năm trước (%)
A. Vận chuyên hàng hoá - nghìn tấn	1.364	10.736	100,89	104,43	105,12
Phân theo loại hình kinh tế	-	-	-	-	-
Nhà nước	-	-	-	-	-
Ngoài nhà nước	1364	10.736	100,89	104,43	105,12
Khu vực đầu tư nước ngoài	-	-	-	-	-
Phân theo ngành vận tải	-	-	-	-	-
Đường bộ	1.364	10.736	100,89	104,43	105,12
Đường sông	-	-	-	-	-
Đường biển	-	-	-	-	-
B. Luân chuyển hàng hoá - Triệu tấn.km	168	1.320	101,67	100,99	103,98
Phân theo loại hình kinh tế	-	-	-	-	-
Nhà nước	-	-	-	-	-
Ngoài nhà nước	168	1.320	101,67	100,99	103,98
Khu vực đầu tư nước ngoài	-	-	-	-	-
Phân theo ngành vận tải	-	-	-	-	-
Đường bộ	168	1.320	101,67	100,99	103,98
Đường sông	-	-	-	-	-
Đường biển	-	-	-	-	-

14. Trật tự, an toàn xã hội tháng 8 và 8 tháng 2025

	Sơ bộ kỳ báo cáo	Cộng dồn từ đầu năm đến cuối kỳ báo cáo	Kỳ báo cáo so với kỳ trước (%)	Kỳ báo cáo so với cùng kỳ năm trước trước (%)	Cộng dồn từ đầu năm đến cuối kỳ báo cáo so với cùng kỳ năm trước (%)
1. Tai nạn giao thông					
Số vụ tai nạn giao thông (Vụ)	34	363	75,56	51,52	79,78
Đường bộ	34	362	75,56	51,52	80,27
Đường sắt	-	1	-	-	25,00
Đường thủy	-	-	-	-	-
Số người chết (Người)	25	270	67,57	58,14	96,09
Đường bộ	25	268	67,57	58,14	97,10
Đường sắt	-	2	-	-	40,00
Đường thủy	-	-	-	-	-
Số người bị thương (Người)	28	229	116,67	57,14	74,59
Đường bộ	28	229	116,67	57,14	74,59
Đường sắt	-	-	-	-	-
Đường thủy	-	-	-	-	-
2. Cháy, nổ	-	-	-	-	-
Số vụ cháy, nổ (Vụ)	1	10	-	33,33	34,48
Số người chết (Người)	-	-	-	-	-
Số người bị thương (Người)	-	1	-	-	-
Tổng giá trị tài sản thiệt hại ước tính (Triệu đồng)	74	999	-	17,21	20,84